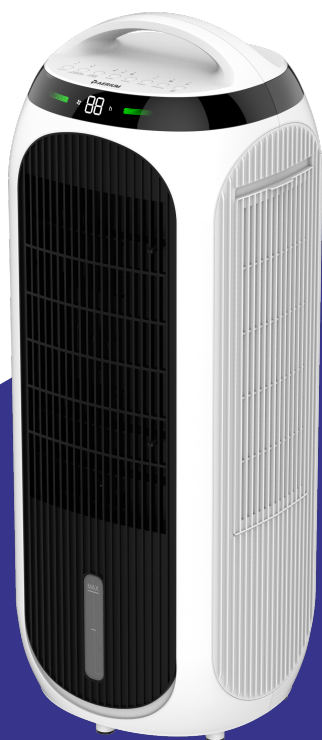




*Made Simple, Done Right.*



RO

**AERIUM TotalCare  
4in1 H13WIFI**

## Avertismente de siguranță și măsuri de precauție

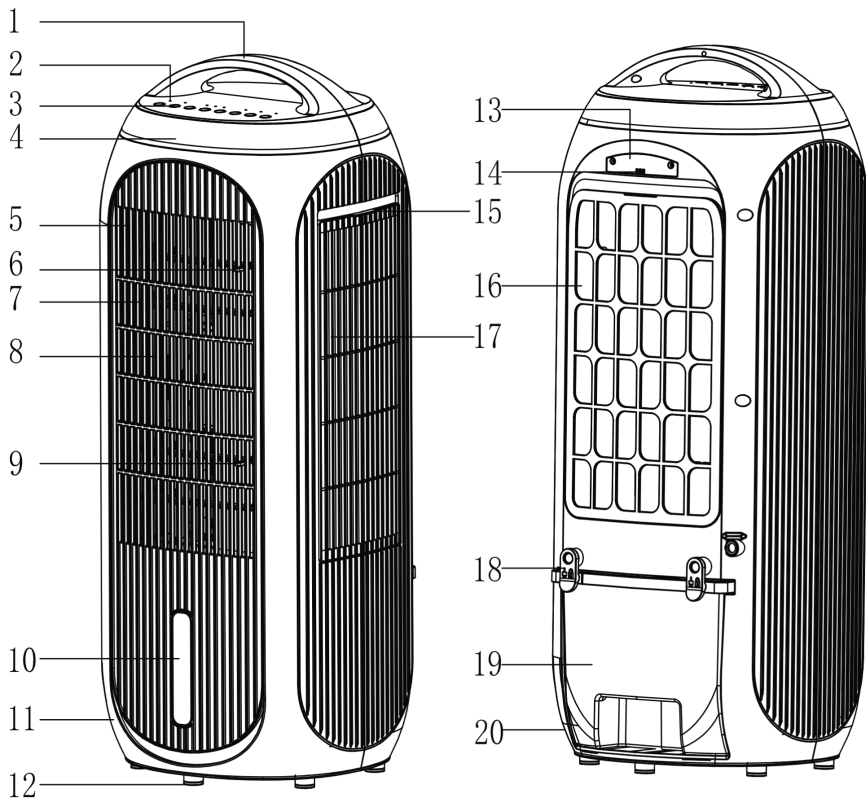
Acest dispozitiv poate fi utilizat doar în conformitate cu aceste instrucțiuni pentru utilizare sigură. Efectuați pașii următori pentru a minimiza riscul de accidentare, de exemplu prin șoc electric sau în caz de incendiu.

1. Înainte de utilizare, lăsați dispozitivul să stea cel puțin două ore, în special după transport.
2. Doar pentru utilizare în interior. Nu utilizați și nu depozitați afară.
3. Utilizați tensiunea corectă: AC 220 – 240 V, 50 Hz.
4. În jurul prizelor de admisie și evacuare a aerului ale dispozitivului, lăsați un spațiu liber de minim 20 cm.
5. Acest dispozitiv poate fi utilizat de copii de la 8 ani și de persoane cu capacități fizice, senzoriale sau mentale reduse sau cu lipsă de experiență și cunoștințe, dacă sunt supravegheați sau au fost instruiți cu privire la utilizarea în siguranță a dispozitivului și înțeleg riscurile aferente. Copiii nu se pot juca cu acest dispozitiv. Curățarea și întreținerea dispozitivului nu pot fi efectuate de copii fără supraveghere.
6. Nu utilizați aparatul dacă pe cablul electric sau pe aparatul însuși este vizibil un daunal. În caz de daunal, nu reparați aparatul singuri. Nu trageți niciodată aparatul de cablul de alimentare. Dacă cablul de alimentare este deteriorat, acesta trebuie înlocuit de un tehnician de service autorizat pentru a preveni șocul electric sau incendiul.
7. Reparațiile pot fi efectuate doar de tehnicieni de service calificați. Nu încercați să reparați dispozitivul singuri, pentru a evita șocul electric sau incendiul.
8. Nu atingeți cablul de alimentare și priza cu mâini umede.
9. Înainte de a deconecta priza, opriți întotdeauna dispozitivul.
10. Nu încercați niciodată să opriți dispozitivul prin deconectarea prizei.
11. Scoateți priza din rețeaua electrică când nu utilizați dispozitivul sau când curățați părțile sale interne sau externe.
12. Din motive de siguranță, poziționați dispozitivul într-o poziție stabilă verticală. În timpul utilizării, nu-l mișcați.
13. Nu utilizați aparatul în camere unde sunt depozitate lichide sau gaze inflamabile, nici în apropierea surselor de căldură, cum ar fi radiatoarele, șemineele sau aparatele care generează căldură, cum ar fi încălzitoarele ceramice.
14. Nu acoperiți niciodată grila de admisie și evacuare a aerului.

15. Nu introduceți niciodată alte obiecte în corpul aparatului, pentru a evita defectarea.
16. Nu dezasaamblați și nu înlocuiți niciodată părțile interne ale dispozitivului.
17. Utilizați și depozitați dispozitivul la o temperatură de minim 5 °C și maxim 32 °C.
18. Nu înclinați dispozitivul pe nicio parte când rezervorul de apă este plin.
19. Nu înghițiți bateria, reprezintă pericol de arsuri chimice.
20. Acest dispozitiv conține o baterie de tip monedă/button. Dacă se înghite o baterie de tip monedă/button, aceasta poate provoca arsuri interne grave în doar 2 ore și poate duce la probleme grave de sănătate sau deces.
21. Păstrați bateriile noi și folosite departe de copii.
22. Dacă compartimentul pentru baterii al telecomenzii nu se poate închide în siguranță, încetați să utilizați telecomanda și păstrați-o departe de copii.
23. Dacă credeți că bateria a fost înghițită sau introdusă în orice parte a corpului, căutați imediat ajutor medical.
24. Bateriile conțin materiale periculoase pentru mediu, deci trebuie scoase înainte de casarea dispozitivului și casate în siguranță.
25. Nu puneți obiecte grele pe dispozitiv.
26. Evitați locurile cu expunere directă la soare. Există riscul ca dispozitivul să se decoloreze.
27. Nu scufundați niciodată dispozitivul în apă sau alte lichide.
28. Curățați regulat carcasa filtrului; dacă carcasa filtrului este saturată de praf, răcirea, curățarea, spălarea aerului și circulația se vor înrăutăți. Consumul de energie va crește, ceea ce poate provoca defectarea.
29. Înlocuiți filtrul HEPA H13 și insertul de răcire la fiecare 2–3 luni. Dacă filtrul HEPA H13 și insertul de răcire sunt saturați (vizibil murdari), eficiența răcirii, curățării, spălării aerului și circulației scade. Consumul de energie crește și poate duce la defectare.
30. Nu lăsați niciodată apă în rezervor când nu utilizați dispozitivul.
31. Utilizați, întrețineți și curățați dispozitivul conform instrucțiunilor din acest manual.
32. Dispozitivul nu este o jucărie. Țineți copiii și animalele la o distanță sigură. Utilizați dispozitivul doar sub supraveghere.
33. În timpul umplerii și curățării, deconectați dispozitivul de la rețeaua electrică.
34. Rețineți că umiditatea ridicată poate favoriza creșterea organismelor biologice în mediu.

35. În rezervorul de apă turnați doar apă proaspătă potabilă, cuburi de gheață făcute din apă potabilă și/sau inserturi de răcire potrivite.
36. Aveți grijă ca obiectele din apropierea dispozitivului să nu se ude sau să se îmbibe de umezeală. Dacă apare umiditate, reduceți puterea. Comutați dispozitivul pe o setare mai mică. Dacă puterea nu poate fi redusă, dispozitivul poate fi utilizat doar intermitent. Opriți complet dispozitivul pe scurt timp. Aveți grijă ca materialele absorbante, cum ar fi covoarele, perdelele, draperiile sau șervețelele, să nu se ude.
37. Asigurați-vă că apa din rezervorul de apă este schimbată la fiecare 3 zile. Altfel există riscul ca în rezervorul de apă să se formeze microorganisme care să ajungă în aer sau apă și să reprezinte un risc pentru sănătate.
38. Inserturile de gheață nu sunt jucării. Țineți-le departe de copii și animale.
39. Nu deschideți niciodată inserturile de gheață. Lichidul din inserturile de gheață poate fi dăunător pentru sănătate.
40. Gheața care se poate forma pe inserturile de gheață nu este potrivită pentru consum. Există risc pentru sănătate!
41. Nu lăsați niciodată apă în rezervor când nu utilizați dispozitivul.
42. Înainte de depozitare, goliți și curățați aparatul. Înainte de utilizarea următoare, curățați aparatul.

## Descrierea dispozitivului



- |  |  |
|--|--|
| 1. Mânere  | 11. Capac frontal                              |
| 2. Martori luminoși                              | 12. Piciorușe din cauciuc                      |
| 3. Panou de comandă                              | 13. Capac posterior PM2.5                      |
| 4. Ecran LED                                     | 14. Intrare aer PM2.5                          |
| 5. Capac frontal                                 | 15. Mânere capac filtru                        |
| 6. Clapete orizontale superioare de aer          | 16. Capac filtru                               |
| 7. Ieșire aer rece                               | 17. Ieșire aer curat                           |
| 8. Clapete verticale de aer                      | 18. Cârlige de fixare pentru rezervorul de apă |
| 9. Clapete inferioare orizontale                 | 19. Rezervor de apă                            |
| 10. Ferestruță pentru verificarea nivelului apei | 20. Capac posterior                            |

## Instalarea aparatului

1. Asigurați-vă că dispozitivul este poziționat la o distanță de 20 cm de pereți și mobilier.

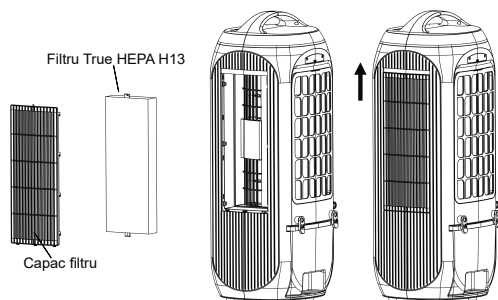
## Telecomandă

1. Pentru a introduce bateria în telecomandă, deschideți capacul de pe spatele telecomenzii.
2. Introducerea bateriei: în partea inferioară a telecomenzii se află „siguranța de securitate”, pe care trebuie mai întâi să o împingeți spre dreapta pentru a putea scoate suportul bateriei. Introduceți bateria – având grijă la polaritatea corectă.
3. Împingeți capacul bateriei înapoi în telecomandă.

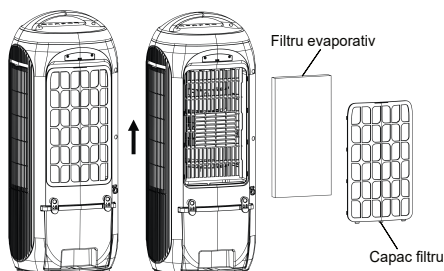
## Instalarea filtrului HEPA și a filtrului evaporativ

**Atenționare:** Înainte de a începe instalarea filtrelor, asigurați-vă că dispozitivul este deconectat de la rețeaua electrică.

1. Glisați capacul filtrului HEPA H13 de pe partea dreaptă în sus și introduceți filtrul True HEPA H13. Înainte de a glisa capacul înapoi, asigurați-vă că filtrul este introdus corect în dispozitiv.



2. Glisați capacul filtrului evaporativ de pe spatele aparatului în sus și introduceți filtrul evaporativ. Înainte de a glisa capacul înapoi, asigurați-vă că filtrul este introdus corect în dispozitiv.



**Notă:** Înainte de instalare, îndepărtați mai întâi ambalajul de protecție de pe filtrele True HEPA H13 și filtrul evaporativ.

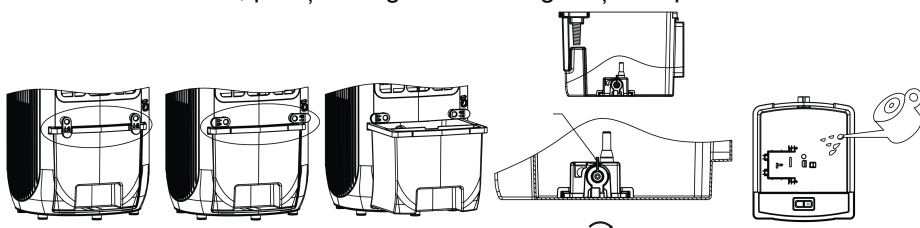
**Atenționare:** Nu utilizați niciodată dispozitivul fără filtrul True HEPA H13 și filtrul evaporativ!

## Umplerea rezervorului de apă

**Atenționare:** Asigurați-vă că dispozitivul este deconectat de la rețeaua electrică.

Înainte de utilizare, curățați rezervorul de apă, vezi capitolul „Curățare și întreținere“. Dispozitivul necesită apă proaspătă potabilă.

1. Eliberați rezervorul de apă prin rotirea a două cârlige din poziție verticală în poziție orizontală.
2. Trageți rezervorul de apă pe jumătate afară din aparat.
3. Umpleți rezervorul de apă cu un ibric, ținând cont de indicatorul maxim al nivelului apei, vezi partea frontală a dispozitivului.
4. Introduceți insertul de răcire în rezervorul de apă pentru un efect de răcire suplimentar. Plasați insertul de răcire pe partea dreaptă.
5. Rezervorul de apă se umple doar cu apă proaspătă potabilă. Pentru răcire mai bună, puteți adăuga cuburi de gheață în apă.



**Atenționare:** Umpleți dispozitivul doar cu apă proaspătă potabilă. Temperatura apei poate fi maxim 40 °C.

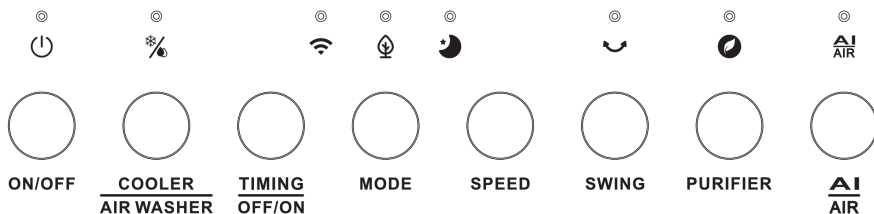
**Atenționare:** Schimbați apa din rezervorul de apă la fiecare 3 zile.

## Utilizarea insertului de răcire

Insertul de răcire are proprietăți unice pentru păstrarea frigului și căldurii, care pot absorbi lent căldura din apă, astfel încât temperatura apei din rezervor este întotdeauna mai mică decât temperatura ambientală timp de câteva ore, făcând aerul ieșit din răcitorul de aer mai rece.

1. Introduceți inserturile de răcire în congelator și așteptați până se congelază complet.
2. Plasați insertul de răcire congelat în rezervorul de apă și împingeți rezervorul de apă înapoi în poziția inițială. După aproximativ zece minute, temperatura apei din rezervor va fi mai mică decât temperatura ambientală.
3. Dispozitivul este echipat cu 2 inserturi de răcire, deci utilizarea continuă nu este o problemă. Nu deschideți capacul insertului de răcire!

## Panou de comandă / Instrucțiuni de utilizare



### ON/OFF (PORNIRE / OPRIRE) (alimentare)

Prin apăsarea butonului de alimentare activați dispozitivul.

Prin apăsarea din nou a butonului de alimentare opriți dispozitivul.

Dispozitivul pornește la turații joase (poziție 1) și funcționează doar modul ventilator și ionizare.

### COOLER (RĂCITOR) / AIR WASHER (SPĂLĂTOR DE AER)

Mai întâi umpleți rezervorul de apă cu apă.

Prin apăsarea butonului activați funcția de răcire/umidificare.

Răcire / umidificare pornită: pompa începe să funcționeze și indicatorul LED luminează.

Răcire / umidificare oprită: pompa se oprește și indicatorul LED se stinge.

### TIMING OFF/ON (TIMER Opre / Pornire)

Prin apăsarea butonului activați funcția timerului.

Intervalul de selectare a timpului este de 1–24 ore și se afișează pe ecran.

Dacă dispozitivul este oprit și setați timerul, se setează timpul pentru pornire.

Dacă dispozitivul este pornit, se setează timpul pentru oprire.

1. În stare pornită, apăsați acest buton pentru a seta timpul de funcționare al dispozitivului. Indicatorul timerului și indicatorul timpului se aprind, iar ecranul LED clipește pentru a afișa timpul setat, ceea ce înseamnă că este în modul de setare timer. În acest moment, puteți seta timpul apăsând butonul timer și apăsați orice buton (cu excepția butonului de comutare) sau așteptați 5 secunde pentru a ieși din setare. După setarea timerului, tubul digital afișează alternativ timerul setat și viteza curentă de flux de aer (vânt) la intervale de 10 secunde și indică corespunzător indicatorul vitezei de flux de aer și indicatorul de timp.

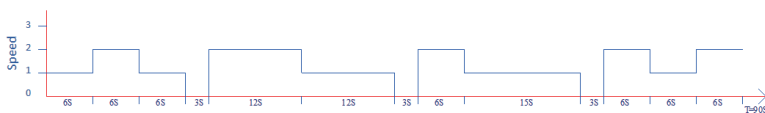
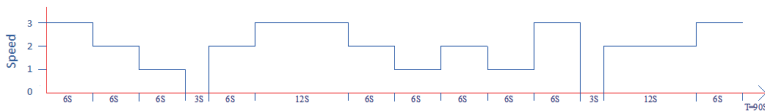
Când programul intern de timer ajunge la timpul setat, dispozitivul se oprește și rămâne în standby.

2. Când dispozitivul este oprit, apăsați acest buton pentru a pre-seta timpul dorit de pornire. La setarea timerului, indicatorul se aprinde și ecranul clipește pentru a afișa timpul curent de setare. Așteptați 5 secunde pentru ca setarea să fie salvată cu succes. După expirarea timpului setat, pe ecran se afișează timpul rămas setat și se aprinde indicatorul de timp. Când timerul ajunge la timpul de pornire, dispozitivul pornește și reține funcția de dinaintea ultimei opriri (mod sleep, mod vânt).

### Butonul MODE (MOD)

Prin apăsarea butonului MODE comutați între modul normal, modul vânt și modul sleep.

1. Mod normal: Motorul ventilatorului rulează la viteză fixă conform vitezei setate de utilizator.
2. Mod vânt: Motorul ventilatorului rulează neregulat conform programului pre-setat și poate fi setat pe vânt slab, mediu și puternic în combinație cu butonul de viteză al ventilatorului. Fluxul natural de aer imită efectul vântului natural, astfel încât volumul de aer este mai moale și mai plăcut. Indicatorul vitezei de flux de aer afișează doar starea inițială a vitezei de flux de aer. În imaginea de mai jos este ilustrat principiul de funcționare al modului vânt:



3. Mod sleep: În modul sleep, ecranul se oprește și ventilatorul rulează la cea mai mică treaptă de viteză. Apăsați butonul MODE pentru a comuta înapoi la setările anterioare.

### **Butonul SPEED (VITEZĂ)**

Prin apăsarea butonului Speed (Viteză) puteți schimba nivelul de viteză al ventilatorului. 3 viteze ale ventilatorului oferă flux de aer individual (1-2-3 înseamnă creșterea vitezei fluxului de aer).

### **Butonul SWING (OSCILAȚIE)**

Prin apăsarea butonului SWING (OSCILAȚIE) se activează oscilația automată orizontală pe 80°, care asigură o distribuție mai bună a aerului în cameră.

### **Butonul PURIFIER (PURIFICATOR)**

- Prin apăsarea butonului PURIFIER (PURIFICATOR) porniți sau opriți funcția de purificare a aerului. Între timp, ieșirea de aer se comută automat pe ieșirea pentru filtrul HEPA H13 și se activează funcția de purificare a aerului. Când funcția este oprită, ieșirea de aer se mută automat înapoi în partea frontală pentru răcirea aerului.
- Senzorul PM măsoară calitatea aerului timp de 60 de secunde. În timpul acestui proces, pe ecran se afișează alternativ culorile roșu, galben și verde. După 60 de secunde, pe ecran se afișează culoarea corespunzătoare pe baza nivelului de calitate a aerului detectat. (Verde = Bună:  $<35 \mu\text{g}/\text{m}^3$ , Portocaliu = Medie:  $35\text{--}100 \mu\text{g}/\text{m}^3$ , Roșu = Slabă:  $100 \mu\text{g}/\text{m}^3$  sau mai mult).
- După activarea funcției de purificare a aerului, puteți selecta manual intensitatea purificării aerului prin setarea vitezei vântului. Funcția de oscilație și butonul de mod nu funcționează în timpul funcției de purificare a aerului.

### **Butonul COOLER (RĂCITOR) / AIR WASHER (SPĂLĂTOR DE AER) + PURIFIER (PURIFICATOR)**

Apăsați butonul COOLER / AIR WASHER apoi butonul PURIFIER pentru funcția de purificare a aerului și funcția de umidificare a aerului.

### **Butonul AI / AIR**

Prin apăsarea butonului AI / AIR se activează modul inteligent de purificare a aerului, care măsoară și reglează automat calitatea aerului. Ventilatorul, controlat de senzorul de calitate a aerului, anticipează automat gradul de poluare a aerului interior cu particule PM<sub>2,5</sub> și se adaptează la 3 viteze diferite pentru purificarea aerului.

## **BUTONUL COOLER (RĂCITOR) / AIR WASHER (SPĂLĂTOR DE AER) + AI / AIR (INTELIGENȚĂ ARTIFICIALĂ / AER)**

Apăsați butonul COOLER / AIR WASHER apoi butonul AI / AIR pentru funcția inteligentă de purificare a aerului și funcția de umidificare a aerului.

### **Funcția ventilator**

Prin apăsarea butonului de alimentare porniți dispozitivul. Dispozitivul pornește la turații joase (poziție 1) și funcționează doar funcția ventilator.

### **Semnul rezervor de apă gol**

Dacă rezervorul de apă este gol, se emite un semnal sonor de zece ori. Dispozitivul oprește automat răcirea / spălarea aerului. În acest caz, opriți aparatul cu butonul ON/OFF. Completați rezervorul de apă.

### **Uscarea filtrului evaporativ**

1. Apăsați butonul SPEED (VITEZĂ) timp de 3 secunde pentru a activa funcția vânt uscat; aerul va curge la cea mai mare viteză (viteza 3), lumina LED va clipea și va rămâne aprinsă timp de 20 de minute.
2. În timpul funcționării funcției vânt uscat, celelalte taste funcționale nu funcționează. Apăsând din nou butonul SPEED (VITEZĂ) timp de 3 secunde, opriți funcția vânt uscat.
3. După funcționarea la viteză mare timp de 20 de minute, dispozitivul se oprește automat și trece în modul standby.

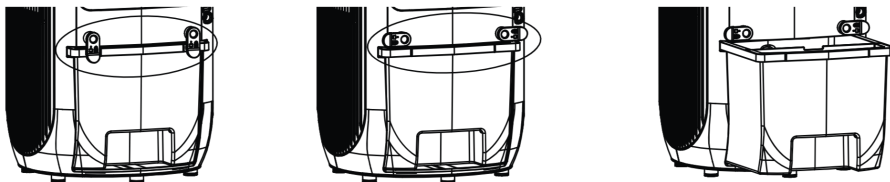
**Oprire automată:** Când dispozitivul este pornit normal și nu este setat timer, se oprește automat după 15 ore, dacă între timp nu se schimbă nicio funcție.

**Funcție ionizare:** Funcția de ionizare se activează la pornirea dispozitivului și se oprește la oprirea dispozitivului.

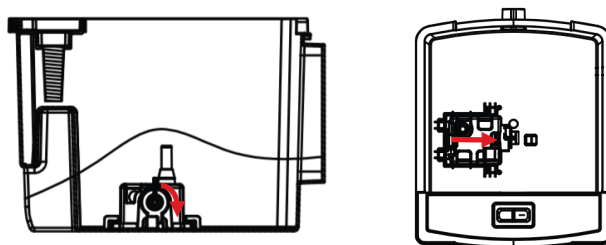
# Curățare și întreținere

## Curățarea rezervorului de apă

1. Opriți dispozitivul și scoateți priza din rețea. În timpul curățării și decalcifierii, dispozitivul nu poate fi utilizat.
2. Eliberați rezervorul de apă prin rotirea a două cârlige din poziție verticală în poziție orizontală.



3. Trageți rezervorul de apă pe jumătate afară din aparat.
4. Rotiți mânerul pompei de apă din poziție verticală în poziție orizontală, vezi schema de mai jos pentru demontarea și montarea pompei de apă.



5. Scoateți pompa de apă din suport, vezi schema, și scoateți complet rezervorul de apă din dispozitiv.
6. Înmuiiați un burete moale în puțin detergent potrivit și ștergeți toate depunerile de calcar de pe pereții interiori ai rezervorului de apă. După curățare, vărsați complet toată apa uzată.

**Notă:** La curățare nu folosiți substanțe chimice.

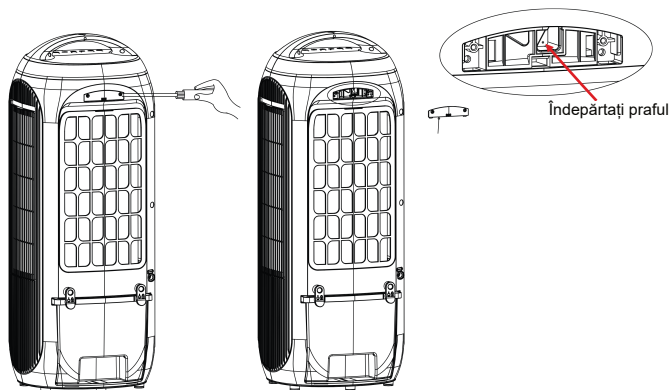
7. Ștergeți reziduurile de detergent de pe suprafețele de lucru și exterioare ale aparatului cu un burete moale umed.

**Notă:** Înainte de curățare sau decalcifiere, dispozitivul trebuie oprit și deconectat de la rețeaua electrică.

## Curățarea senzorului PM2,5

Senzorul de calitate a aerului se curăță la fiecare 6-8 săptămâni.

1. Opriți dispozitivul și scoateți priza.
2. Cu ajutorul unei șurubelnițe, scoateți capacul posterior PM2,5.



3. Curățați lentila senzorului cu un tampon de vată umezit cu apă, așa cum arată săgeata. Apoi uscați lentila cu un tampon de vată curat.
4. Montați capacul senzorului.
5. Nu curățați lentila senzorului cu alcool sau alt solvent organic.

**Notă:** Dacă umiditatea din cameră este foarte ridicată, există pericol de condens pe senzorul de calitate a aerului. Acest lucru poate face ca indicatorul calității aerului să indice calitate scăzută a aerului, chiar dacă nu este cazul. În acest caz, recomandăm curățarea senzorului de calitate a aerului sau să nu utilizați purificatorul de aer în modul automat.

**Atenționare:** La curățarea senzorului PM2.5 procedați cu grijă și urmați instrucțiunile din acest manual pentru a evita deteriorarea sa.

## Curățarea carcasei exterioare a dispozitivului

1. Opriți dispozitivul și scoateți priza.
2. Pentru curățarea dispozitivului folosiți un burete moale și umed. Nu utilizați solvenți chimici precum benzen, alcool sau benzină.
3. Aveți grijă să nu pătrundă apă în dispozitiv; nu stropiți apă direct pe el.

## Înlocuirea filtrului HEPA H13 și a filtrului evaporativ

Aparatul este echipat cu un sistem de monitorizare a duratei de viață a filtrelor, care avertizează asupra necesității înlocuirii filtrului True HEPA H13 și a filtrului evaporativ după 600 de ore de funcționare.

Necesitatea înlocuirii filtrului True HEPA H13 este semnalată de indicatorul de calitate a aerului care clipește roșu. Pentru a reseta timerul filtrului True HEPA H13, țineți apăsat butonul PURIFIER timp de aproximativ 3 secunde. După ce indicatorul se stinge, timerul a fost resetat cu succes.

Necesitatea înlocuirii filtrului evaporativ este semnalată prin afișarea dublei zerouri „00“ pe ecranul LED. Resetați timerul filtrului evaporativ ținând apăsat butonul COOLER / AIR WASHER timp de aproximativ 3 secunde. Dacă indicatorul se stinge, timerul a fost resetat cu succes.

### Curățarea filtrului HEPA H13

Pentru cele mai bune rezultate și o durată de viață mai lungă a filtrului True HEPA H13, curățați-l aproximativ o dată pe lună. Dacă aerul interior este semnificativ poluat, recomandăm curățarea filtrului True HEPA H13 mai des – aproximativ o dată la două săptămâni.

Curățați cu grijă filtrul True HEPA H13 cu o perie sau aspirator. Astfel eliminați particulele mai mari de praf, cum ar fi scame, păr, praf și blănițe de animale.

### Curățarea filtrului evaporativ

Pentru cele mai bune rezultate și o durată de viață mai lungă a filtrului evaporativ, curățați-l aproximativ o dată pe lună. Dacă aerul interior este semnificativ poluat, recomandăm curățarea filtrului mai des – aproximativ o dată la două săptămâni.

1. Curățați filtrul evaporativ cu un detergent blând și clătiți-l cu apă curată. Nu folosiți perie la curățare – scufundați filtrul în apă cu detergent blând și lăsați murdăria să se desprindă.
2. Înainte de utilizarea următoare, lăsați filtrul evaporativ să se usuce complet.

**Atenționare:** Nu deteriorați filtrele – nu trebuie să fie crăpate sau deteriorate în alt mod. Filtrele deteriorate trebuie înlocuite. Nu înmuiați și nu clătiți niciodată filtrul True HEPA H13 cu apă. Dacă filtrul True HEPA H13 a fost expus la apă, trebuie înlocuit cu unul nou.

**Semne de uzură ale filtrelor care trebuie înlocuite**  
(Doar pentru filtrul True HEPA H13 și filtrul evaporativ)

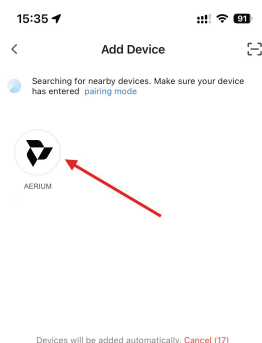
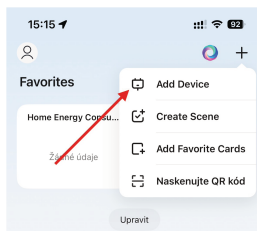
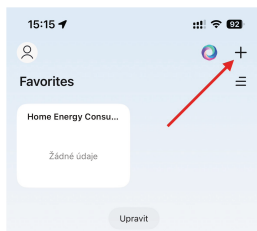
Printre semnele necesității înlocuirii filtrelor se numără zgomot crescut, flux de aer redus, înfundarea filtrelor sau apariția mirosurilor neplăcute. Filtrul True HEPA H13 trebuie înlocuit și dacă culoarea sa se schimbă. Filtrul evaporativ trebuie înlocuit dacă devine poros, emite miros sau provoacă zgomot crescut al dispozitivului.

**Depozitarea aparatului la neutilizare prelungită**

1. Goliți complet rezervorul de apă și asigurați-vă că nu rămâne apă în interior.
2. Deconectați dispozitivul de la rețeaua electrică și înfășurați cablul de alimentare.
3. Scoateți și curățați filtrele. După curățare, reinstalați-le înapoi în dispozitiv.
4. Depozitați răcitorul de aer într-un loc răcoros și uscat, ferit de lumina directă a soarelui, temperaturi extreme și praf excesiv.

## Conectarea la aplicație

1. Descărcați aplicația „SmartLife – Smart Living“ din Google Play, Huawei AppGallery sau App Store pe dispozitivul mobil.
2. Deschideți aplicația și creați un cont de utilizator nou sau conectați-vă la contul existent.
3. Activați modul de împerechere al dispozitivului. Țineți apăsat butonul MODE timp de 5 secunde. Odată ce pictograma Wi-Fi începe să clipească, dispozitivul este în modul de împerechere.
4. În aplicație, deschideți meniul pentru adăugarea unui dispozitiv nou apăsând butonul „+“ din colțul din dreapta sus și selectați opțiunea „Add Device“ (Adăugare dispozitiv).



5. Aplicația detectează automat dispozitivele disponibile în modul de împerechere și le oferă pentru conectare. Pentru a împerechea dispozitivul cu aplicația, apăsați pur și simplu pe dispozitivul găsit și inițiați procesul de împerechere. Dacă aplicația nu găsește automat dispozitivul, verificați dacă dispozitivul este pornit și încă în modul de împerechere, apoi repetați procedura.

**Notă:** Dispozitivul funcționează exclusiv în banda Wi-Fi 2,4 GHz. Pentru împerechere, telefonul trebuie conectat la Wi-Fi și să aibă funcția Bluetooth activată.

<b>Date tehnice</b>	
Nume:	AERIUM TotalCare 4in1 H13WIFI
Parametri nominali:	220-240 V / 50 Hz
Putere nominală:	65 W
Debit nominal de aer curat:	CADR $\geq$ 160 m <sup>3</sup> /h
Zgomot:	până la 55 dB
Consum de energie în modul standby:	$\leq$ 0,5 W
Dimensiuni (lungime $\times$ lățime $\times$ înălțime):	279 x 276 x 749 mm
Greutate:	Greutate brută: 8,9 kg; greutate netă: 6,9 kg

## Declarație de conformitate

Lavatronic s.r.o. declară pe această cale că dispozitivul AERIUM TotalCare 4in1 H13WIFI este în conformitate cu toate cerințele relevante ale reglementărilor legale aplicabile și ale normelor tehnice ale Uniunii Europene.

## Instrucțiuni de casare

Dacă produsul este marcat cu simbolul coșului de gunoi cu roți tăiate, casarea acestuia este supusă Directivei Parlamentului European și a Consiliului 2012/19/EU. Acest produs nu trebuie casat împreună cu deșeurile menajere. Predați-l la un punct de colectare pentru deșeurile electrice. Prin casare corectă contribuiți la protecția mediului și a sănătății oamenilor. Reciclarea salvează în același timp resurse naturale valoroase.



Bateriile conțin substanțe dăunătoare pentru mediu. Nu aruncați bateriile în deșeurile menajere obișnuite. Predați bateriile folosite la punctele de colectare special amenajate.

## Drepturi de modificare și actualizare

Lavatronic s.r.o. își rezervă dreptul de a modifica oricând designul, echiparea sau parametrii tehnici ai produsului. Producătorul poate informa utilizatorii și despre modificările firmware-ului și ale acestui manual.

## Producător

Lavatronic s.r.o.

Rohacova 145/14, 130 00 Praga 3, Republica Cehă

[www.aerium.eu](http://www.aerium.eu) / [info@aerium.eu](mailto:info@aerium.eu)

