



Made Simple, Done Right.



EN 2-10

CZ 11-19

SK 20-28

HU 29-37

NL 38-46

RO 47-55

PL 56-64

HR 65-73

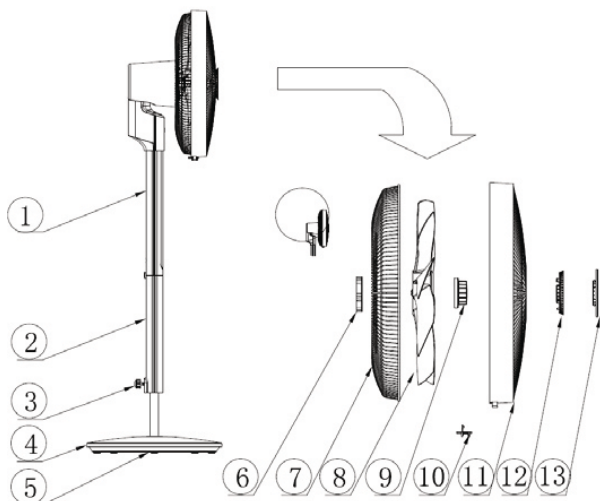
**AERIUM SilentFlow
R320**

Safety warnings and precautions

1. Children aged at least 8, persons with physical, sensory or mental impairment, and the untrained or inexperienced may use this appliance with instruction or supervision in its safe use, provided they understand the potential dangers.
2. Children must not play with the device.
3. Cleaning and user maintenance may not be performed by unsupervised children.
4. If the power cord is damaged, it must be replaced by the manufacturer, its service agent or similarly qualified persons in order to avoid a dangerous situation.
5. The appliance is designed as free-standing. This appliance is not intended for wall or ceiling mounting.
6. Always switch off the appliance and disconnect it from the power supply before cleaning or other maintenance.
7. Use the appliance on a horizontal and stable surface.
8. Before connecting the plug to the electrical outlet, make sure that the voltage indicated on the type plate of the appliance corresponds to the voltage in your electrical outlet.
9. Plug the appliance only into a properly grounded outlet. Do not use an extension cable.
10. The outlet must remain easily accessible so that the plug can be pulled out quickly if necessary.
11. Before use, make sure that the appliance is correctly assembled. Do not place the appliance on unstable surfaces, such as carpet.
12. This appliance is intended for domestic and indoor use only. Do not use outdoors.
13. The appliance must not be placed close to electricity outlet.
14. Do not use the appliance near a bath, shower or swimming pool.
15. Do not use the appliance if it fell.
16. Do not use the appliance if it shows visible signs of damage.
17. Do not use the appliance in areas with high dust or humidity (e.g. in laundries or bathrooms), in areas where chemical or explosive substances are stored, or in an industrial environment.

18. Do not place the appliance near open flames or appliances that are a source of heat.
19. Do not allow the appliance, the power cord or the plug of the power cord to touch a hot surface.
20. Do not let the power cord hang over the edge of the table.
21. Do not use the appliance with a programmer, timer, remote control system or any other component that switches the appliance on automatically.
22. If you leave the appliance unattended or not in use and before assembly, disassembly or cleaning, always switch it off and unplug the power cord from the outlet.
23. Never immerse the appliance, power cord or the power cord plug in water or any other liquid and do not rinse them under running water. There is a risk of injury from electric shock.
24. Never insert your fingers or other objects through the protective grille when the appliance is connected to a power source, and especially when it is in operation.
25. Do not touch the appliance with wet or damp hands or if you are standing on a wet floor.
26. Always carry the appliance by the body with both hands.
27. Unplug the appliance by pulling on the plug of the power cord, not the cord. Otherwise, the power cord or plug may be damaged.
28. Do not use the appliance if it shows visible signs of damage, has fallen into the water or is not working properly. Contact an authorized service centre. Never repair the appliance yourself.
29. The appliance's remote control uses a battery to power it. Do not swallow the battery. There is a risk of chemical burns, even in a very short time, which can lead to death. If a swallowing of battery is suspected, seek medical attention immediately.
30. Keep batteries out of the reach of children.
31. Dispose of used batteries in an environmentally friendly manner
32. **WARNING:** Only use the supply unit provided with this appliance

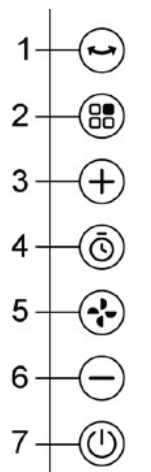
Appliance description



- | | |
|-------------------------------------|---------------------------------|
| 1. Appliance body | 8. Blades |
| 2. Tube | 9. Nut for securing the blades |
| 3. Fixing screw | 10. Screw for fixing the grille |
| 4. Base | 11. Front grille |
| 5. Nut or securing the base | 12. Aroma compartment |
| 6. Nut for securing the rear grille | 13. Aroma compartment cover |
| 7. Rear grille | |

Description of control panel

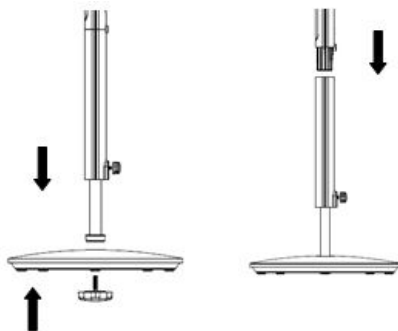
- Oscillation button
- Mode setting button
- + button
- Timer button
- Speed button
- button
- On/off button



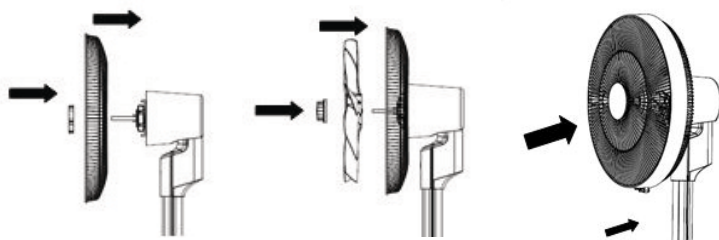
Note: The functions of the buttons on the control panel correspond to the functions of the buttons on the remote control.

Appliance assembly

1. Remove all packaging material.
2. Attach the tube to the base using the nut.
3. Insert the appliance body onto the tube until it clicks into place. Check that the body is securely attached to the tube.
4. After adjusting the height, loosen the fixing screw on the tube, set to the desired height, and tighten the fixing screw again.



5. Attach the rear grille onto the motor shaft so that the projections on the motor fit into the holes on the grille, and secure with the nut.
6. Mount the blades onto the shaft and secure them by tightening the nut counterclockwise.
7. Attach the front grille to the rear grille and secure both grilles with the screw at the bottom of the ring.



Appliance use

1. Insert the battery (3V CR2032) into the remote control. When using the remote control, always point it at the receiver on the appliance.
2. Place the fan on a flat, stable, and dry surface.



3. If you want to adjust the tilt angle of the fan head, carefully rotate the fan to the desired angle.

Warning: The fan should always be switched off during handling.

4. Connect the appliance to the power supply. The appliance is in standby mode.
5. Switch the appliance on/off by pressing the on/off button. The display will show the current speed setting.

Note: If no settings are made for 1 minute, the display backlight will dim. Pressing any button will reactivate it.

6. The appliance is equipped with a memory function. After being switched off and on again, it resumes the previous settings (except timer and sleep mode).

Speed setting

1. The desired speed setting can be made in normal mode. Use the + and – buttons to select the desired fan speed (the actual speed is displayed). To speed up the setting, hold down the button for 3 seconds.
2. The fan has 32 speed levels.
3. To set the speed in timer mode, press the speed button and then select the speed using the + and – buttons.

Timer setting

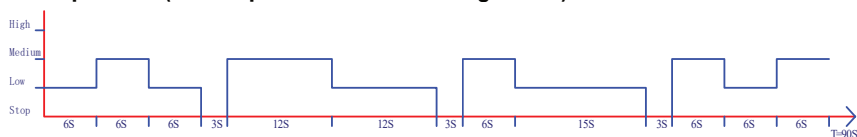
1. The timer is used to set the time for switching the appliance on or off.
2. To set the time for the appliance to turn off, set the timer while the appliance is on. Press the timer button and then the + or – buttons to set the desired time from 1 to 12 hours.
3. To set the time for the appliance to turn on, set the timer in standby mode (the appliance is off). Press the timer button and then the + or – buttons to set the desired time from 1 to 12 hours.
4. To save the setting, wait for 5 seconds. The display will show the remaining time.

Note: The fan will operate according to the previous settings (except for the timer and sleep mode).

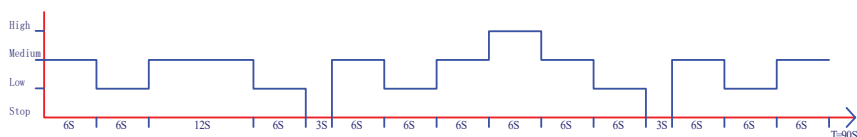
Mode setting

- Repeatedly press the mode button to select the required mode—normal mode, breeze mode, or sleep mode.
- Normal mode**—in this mode you can select the fan speed from levels 1 to 32.
- Breeze mode**—this mode alternates the fan speed. You can choose among three speed levels (32 – high, 20 – medium, 10 – low). The current speed will vary within the following ranges:

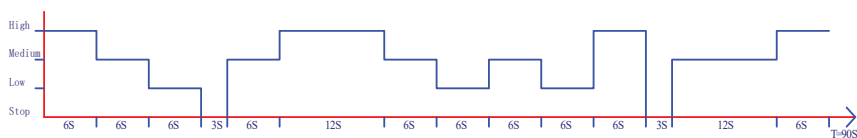
low speed 10 (when speed is set in the range 1–10)



medium speed 20 (when speed is set in the range 11–20)



high speed 32 (when speed is set in the range 21–32)



- Sleep mode** – this mode is based on gradually decreasing the fan speed. You can choose from 3 speeds – high, medium, and low. The appliance reduces the ventilation speed according to the selected setting as described below (the number indicates the speed level and the time in parentheses indicates the duration of the interval):

high speed: 32 (30 min) – 20 (30 min) – 10 (until switched off)

medium speed: 20 (30 min) – 10 (until switched off)

low speed: 10 (until switched off)

Oscillation function

- To turn on and select the desired oscillation angle (30°, 90°, 180°, 320°), repeatedly press the oscillation button. The corresponding indicator light will illuminate.

Aroma function

- The appliance is equipped with an aroma compartment that releases fragrance into the room during operation.
- To use the aroma function, remove the aroma compartment cover from the center of the front grille, add a few drops of essential oil into the compartment, then reattach the cover.
- Before using a different essential oil, clean the compartment thoroughly.



Cleaning and maintenance

- Always turn off the appliance and disconnect it from the power supply before cleaning.
 - Wipe the fan surface with a damp cloth, and dry thoroughly before use. Clean the control panel only with a dry cloth.
 - Use a vacuum cleaner regularly to remove dust and dirt from the appliance grille.
 - Clean the aroma compartment with water regularly.
 - Prevent water from entering the appliance. Do not immerse the appliance in water or other liquids.
 - Do not use aggressive or abrasive cleaning agents.
 - If the appliance will not be used for an extended period, store it in its original packaging in a dry, cool place.
 - If the remote control will not be used for an extended period, remove the battery.
- is equipped with an aroma compartment that releases fragrance into the room during operation.

- To use the aroma function, remove the aroma compartment cover from the center of the front grille, add a few drops of essential oil into the compartment, then reattach the cover.
- Before using a different essential oil, clean the compartment thoroughly.

Technical specifications

Name:	AERIUM SilentFlow R320
Rated parameters:	Adapter: Input: 100-240V AC 50-60Hz; Output: DC24V 1.5A Overall: DC24V, 33W, class II
Rated power:	33W
Noise:	30 - 50dB
Standby power consumption:	≤0.5W
Size (length x width x height):	416mm×255mm×1150-1250mm (height adjustable)
Weight:	Gross weight: 7.3Kg; Net weight: 5.7 Kg

Declaration of conformity

Lavatronic s.r.o. hereby declares that the AERIUM SilentFlow R320 device complies with all relevant requirements of applicable legal regulations and technical standards of the European Union.

Disposal instructions

If the product bears the symbol on the right (crossed-out wheeled bin), disposal of the waste is subject to European Directive 2002/96/EC. This product must not be disposed of with household waste. Please take the device to your nearest electronic waste collection point. By disposing correctly, you help protect the environment and the health of others. Recycling also conserves valuable resources.



Batteries contain materials harmful to the environment. Do not dispose of batteries in a regular community waste. Dispose of used batteries properly at collection points.

Rights to changes and updates

Lavatronic s.r.o. reserves the right to change design, equipment, or technical parameters of the product at any time. The manufacturer may also notify users of changes to firmware and this manual.

Manufacturer

Lavatronic s.r.o.

Rohacova 145/14, 130 00 Prague 3, Czech Republic

www.aerium.eu / info@erium.eu

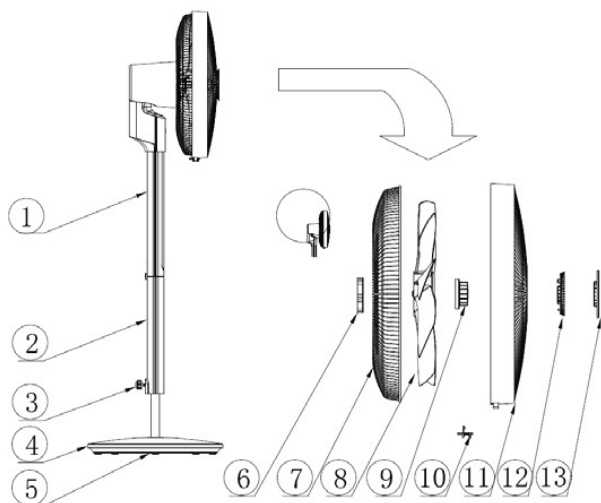


Bezpečnostní upozornění a opatření

1. Děti starší 8 let, osoby s tělesným, smyslovým nebo duševním postižením a osoby bez zkušeností nebo znalostí mohou přístroj používat pouze pod dohledem nebo zaškolením o jeho bezpečném používání, pokud jsou si vědomi možných nebezpečí.
2. Děti si nesmí s přístrojem hrát.
3. Čištění a údržbu nesmí provádět děti bez dohledu.
4. Pokud je napájecí kabel poškozen, musí být vyměněn výrobcem, jeho servisním pracovníkem nebo podobně kvalifikovanou osobou, aby se předešlo nebezpečí.
5. Přístroj je navržen jako volně stojící. Není určen k montáži na zeď ani ke stropu.
6. Před čištěním nebo jinou údržbou vždy vypněte přístroj a odpojte jej od elektrické sítě.
7. Přístroj používejte pouze na vodorovném a stabilním povrchu.
8. Před připojením zástrčky do elektrické zásuvky se ujistěte, že napětí uvedené na typovém štítku odpovídá napětí v elektrické síti.
9. Přístroj zapojte pouze do řádně uzemněné zásuvky. Nepoužívejte prodlužovací kabel.
10. Zásuvka musí být snadno přístupná, aby bylo možné zástrčku v případě potřeby rychle odpojit.
11. Před použitím se ujistěte, že je přístroj správně smontován.
12. Nepoužívejte přístroj na nestabilních površích, např. schodech.
13. Tento přístroj je určen pouze pro domácí použití a pouze do vnitřních prostor. Nepoužívejte jej venku.
14. Přístroj nesmí být umístěn blízko elektrické zásuvky.
15. Nepoužívejte přístroj v blízkosti vany, sprchy nebo bazénu.
16. Nepoužívejte přístroj, pokud spadne.
17. Nepoužívejte přístroj, pokud vykazuje zjevné známky poškození.
18. Nepoužívejte přístroj v prostorách s vysokou vlhkostí nebo v místech, kde jsou skladovány chemické či výbušné látky, nebo v průmyslovém prostředí.
19. Nepokládejte přístroj v blízkosti otevřeného ohně nebo zařízení, která jsou zdrojem tepla.

20. Nedovolte, aby se zařízení, přívodní kabel nebo zástrčka dostaly do kontaktu s horkým povrchem.
21. Nenechávejte přívodní kabel viset přes okraj stolu.
22. Nepoužívejte zařízení s programátorem, časovačem, dálkovým ovládáním nebo jinou součástí, která by způsobila automatické spuštění přístroje.
23. Pokud přístroj ponecháte bez dozoru nebo jej právě nepoužíváte (např. při montáži, demontáži nebo čištění), vždy jej vypněte a odpojte napájecí kabel ze zásuvky.
24. Nikdy neponořujte zařízení, přívodní kabel nebo zástrčku do vody ani jiných kapalin a nemyjte je pod tekoucí vodou. Hrozí nebezpečí úrazu elektrickým proudem.
25. Nikdy nevkládejte prsty nebo jiné předměty skrz ochrannou mřížku, pokud je přístroj připojen k elektrické síti, zejména když je v provozu.
26. Nedotýkejte se přístroje mokřýma nebo vlhkýma rukama nebo pokud stojíte na mokré podlaze.
27. Přístroj vždy přenášejte oběma rukama.
28. Přístroj odpojujte zatažením za zásuvku, ne za kabel. Jinak může dojít k poškození napájecího kabelu nebo zástrčky.
29. Nepoužívejte zařízení, pokud vykazuje viditelné známky poškození, spadlo do vody nebo nefunguje správně. Kontaktujte autorizovaný servis. Nikdy se nepokoušejte přístroj opravovat sami.
30. Dálkové ovládání přístroje je napájeno baterií. Baterii nepolykejte. Hrozí chemické poleptání i smrtelná otrava během krátké doby. V případě podezření na pořízení baterie okamžitě vyhledejte lékařskou pomoc.
31. Uchovávejte baterie mimo dosah dětí.
32. Použité baterie likvidujte ekologicky šetrným způsobem.
33. **UPOZORNĚNÍ:** Používejte pouze napájecí zdroj, který byl dodán s tímto přístrojem.

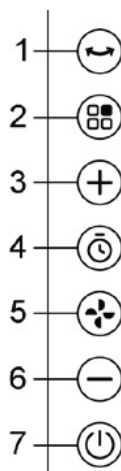
Popis zařízení



- | | |
|-------------------------------------|--------------------------------|
| 1. Tělo zařízení | 8. Lopatky |
| 2. Trubka | 9. Matice pro upevnění lopatek |
| 3. Upevňovací šroub | 10. Šroub k upevnění mřížky |
| 4. Základna | 11. Přední mřížka |
| 5. Matice pro upevnění základny | 12. Aroma zásobník |
| 6. Matice pro upevnění zadní mřížky | 13. Kryt aroma zásobníku |
| 7. Zadní mřížka | |

Popis ovládacího panelu

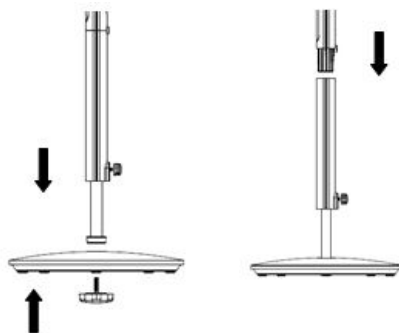
1. Tlačítko oscilace
2. Tlačítko nastavení režimu
3. Tlačítko +
4. Tlačítko časovače
5. Tlačítko rychlosti
6. Tlačítko -
7. Tlačítko zapnutí/vypnutí



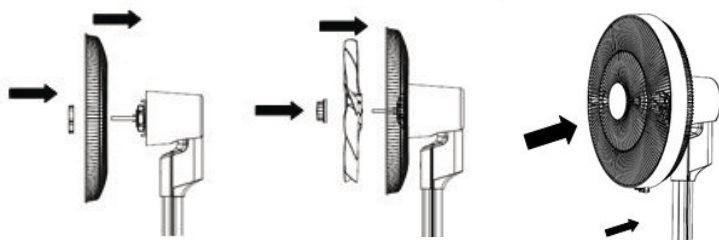
Poznámka: Funkce tlačítek na ovládacím panelu odpovídají funkcím tlačítek na dálkovém ovladači.

Sestavení zařízení

1. Odstraňte veškerý obalový materiál.
2. Připevněte trubku k základně pomocí matice.
3. Nasuňte tělo zařízení na trubku, dokud nezacvakne na místo.
4. Zkontrolujte, že tělo je pevně připojeno k trubce.
5. Po nastavení výšky povolte upevňovací šroub na trubce, nastavte požadovanou výšku a šroub opět utáhněte.



5. Připevněte zadní mřížku na hřídel motoru tak, aby výstupky na motoru zapadly do otvorů v mřížce, a zajistěte ji maticí.
6. Nasadte lopatky na hřídel a zajistěte je utažením matice proti směru hodinových ručiček.
7. Připevněte přední mřížku k zadní mřížce a obě mřížky zajistěte šroubem na spodní straně kruhu.



Použití zařízení

1. Vložte baterii (3V CR2032) do dálkového ovladače. Při používání dálkového ovladače vždy namiřte ovladač na přijímač zařízení.
2. Umístěte ventilátor na rovný, stabilní a suchý povrch.



3. Pokud chcete nastavit úhel naklopení hlavy ventilátoru, opatrně natočte ventilátor do požadované polohy.

Upozornění: Ventilátor by měl být při manipulaci vždy vypnutý.

4. Připojte zařízení k napájení. Zařízení je v pohotovostním režimu.
5. Zapněte nebo vypněte zařízení stisknutím tlačítka zapnutí/vypnutí. Na displeji se zobrazí aktuální nastavení rychlosti.

Poznámka: Pokud během 1 minuty neprovedete žádné nastavení, podsvícení displeje se ztlumí. Jakékoliv stisknutí tlačítka displej opět aktivuje.

6. Zařízení je vybaveno paměťovou funkcí. Po vypnutí a opětovném zapnutí se obnoví předchozí nastavení (kromě časovače a režimu spánku).

Nastavení rychlosti

1. Požadovanou rychlost lze nastavit v běžném režimu. Pomocí tlačítek + a – zvolte požadovanou rychlost ventilátoru (aktuální rychlost je zobrazena). Pro urychlení nastavení podržte tlačítko po dobu 3 sekund.
2. Ventilátor má 32 úrovní rychlosti.
3. Pro nastavení rychlosti v režimu časovače stiskněte tlačítko rychlosti, poté zvolte rychlost pomocí tlačítek + a –.

Nastavení časovače

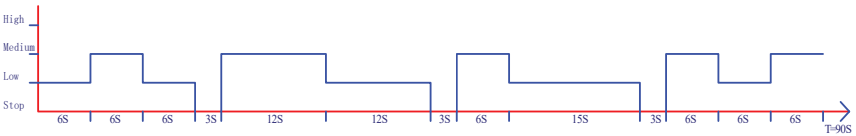
1. Časovač slouží k nastavení času pro zapnutí nebo vypnutí zařízení.
2. Pro nastavení času vypnutí nastavte časovač, když je zařízení zapnuté. Stiskněte tlačítko časovače a potom tlačítka + nebo – pro výběr požadovaného času v rozmezí 1 až 12 hodin.
3. Pro nastavení času zapnutí nastavte časovač v pohotovostním režimu (zařízení je vypnuté). Stiskněte tlačítko časovače a poté tlačítka + nebo – pro výběr požadovaného času v rozmezí 1 až 12 hodin.
4. Pro uložení nastavení vyčkejte 5 sekund. Displej zobrazí zbývající čas.

Poznámka: Ventilátor bude fungovat podle předchozího nastavení (kromě časovače a režimu spánku).

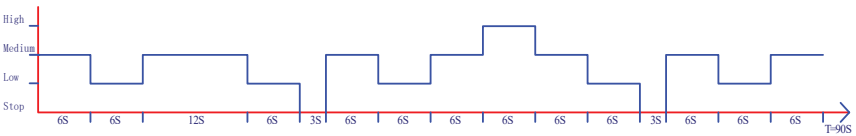
Nastavení režimů

- Opakovaně stisknete tlačítko režimu pro výběr požadovaného režimu – běžný režim, režim vánku nebo režim spánku.
- **Běžný režim** – v tomto režimu můžete nastavit rychlost ventilátoru v rozmezí 1 až 32.
- **Režim vánku** – tento režim střídá rychlost ventilátoru. Můžete si vybrat ze tří úrovní rychlosti (32 – vysoká, 20 – střední, 10 – nízká). Aktuální rychlost se bude měnit v rámci následujících rozsahů:

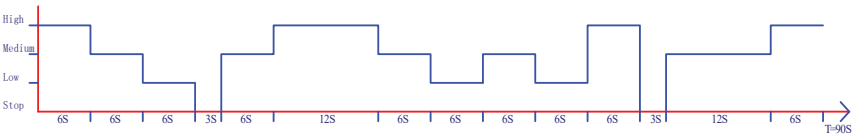
nízká rychlost 10 (pokud je nastavená rychlost v rozmezí 1–10)



střední rychlost 20 (pokud je nastavená rychlost v rozmezí 11–20)



vysoká rychlost 32 (pokud je nastavená rychlost v rozmezí 21–32)



- **Režim spánku** – tento režim je založen na postupném snižování rychlosti ventilátoru. Můžete si zvolit ze 3 rychlostí – vysoká, střední a nízká. Přístroj snižuje úroveň větrání podle zvoleného nastavení, jak je popsáno níže (číslo udává úroveň rychlosti a údaj v závorce délku intervalu):

vysoká rychlost: 32 (30 min) – 20 (30 min) – 10 (do vypnutí)

střední rychlost: 20 (30 min) – 10 (do vypnutí)

nízká rychlost: 10 (do vypnutí)

Funkce oscilace

- Pro zapnutí a výběr požadovaného úhlu oscilace (30°, 90°, 180°, 320°) opakovaně stiskněte tlačítko oscilace. Příslušný indikátor se rozsvítí.

Funkce aroma

- Zařízení je vybaveno aroma zásobníkem, který během provozu uvolňuje vůni do místnosti.
- Pro použití aroma funkce odejměte víčko aroma zásobníku ze středu přední mřížky, nakapejte několik kapek esenciálního oleje do zásobníku a víčko znovu nasadte.
- Před použitím jiného esenciálního oleje zásobník důkladně vyčistěte.



Čištění a údržba

- Vždy před čištěním zařízení vypněte a odpojte z elektrické sítě.
- Povrch ventilátoru otírejte vlhkým hadříkem a před dalším použitím důkladně osušte. Ovládací panel čistěte pouze suchým hadříkem.
- Pravidelně vysávejte prach a nečistoty ze mřížky ventilátoru vysavačem.
- Zásobník aroma čistěte vodou pravidelně.
- Zabraňte vniknutí vody do zařízení. Neponořujte ventilátor do vody ani jiných kapalin.
- Nepoužívejte agresivní nebo abrazivní čisticí prostředky.
- Pokud zařízení nebudete delší dobu používat, uskladněte ho v originálním obalu na suchém a chladném místě.
- Pokud nebudete dálkové ovládání delší dobu používat, vyjměte baterii. Dálkové ovládání je vybaveno aroma zásobníkem, který během provozu uvolňuje vůni do místnosti.

- Pro použití aroma funkce odstraňte kryt aroma zásobníku ze středu přední mřížky, nakapejte několik kapek esenciálního oleje do zásobníku a poté kryt znovu nasadte.
- Před použitím jiného esenciálního oleje zásobník důkladně vyčistěte.

Technické specifikace

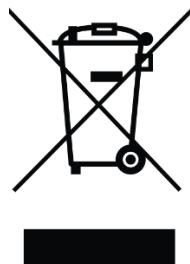
Název	AERIUM SilentFlow R320
Jmenovité parametry:	Adapter: Vstup: 100-240VAC 50-60Hz; Výstup: DC24V 1.5A Zařízení: DC24V, 33W, třída II
Jmenovitý výkon:	33W
Hlučnost:	30-50 dB
Spotřeba v pohotovostním režimu:	≤0.5W
Rozměry (šířka x hloubka x výška):	416 mm × 255 mm × 1150-1250 mm (výška nastavitelná)
Hmotnost:	Hrubá hmotnost: 7,3 kg; Čistá hmotnost: 5,7 kg

Prohlášení o shodě

Lavatronic s.r.o. tímto prohlašuje, že zařízení AERIUM SilentFlow R320 splňuje veškeré relevantní požadavky platných právních předpisů a technických norem Evropské unie.

Pokyny k likvidaci

Pokud je produkt označen symbolem vpravo (přeškrtnutý kontejner), likvidace odpadu podléhá evropské směrnici 2002/96/ES. Tento produkt nesmí být likvidován společně s běžným domácím odpadem. Odevzdejte prosím zařízení na nejbližší sběrné místo pro elektroodpad. Správnou likvidací chráníte životní prostředí i zdraví ostatních osob. Recyklací také šetříte cenné zdroje.



Baterie obsahují látky škodlivé pro životní prostředí.

Nevyhazujte baterie do běžného komunálního odpadu. Použité baterie odevzdejte na příslušné sběrné místo.

Právo na změny a aktualizace

Lavatronic s.r.o. si vyhrazuje právo kdykoliv změnit design, vybavení nebo technické parametry výrobku. Výrobce může uživatele také informovat o změnách firmwaru a tohoto návodu.

Výrobce

Lavatronic s.r.o.

Roháčova 145/14, 130 00 Praha 3, Česká republika

www.aerium.eu / info@aerium.eu

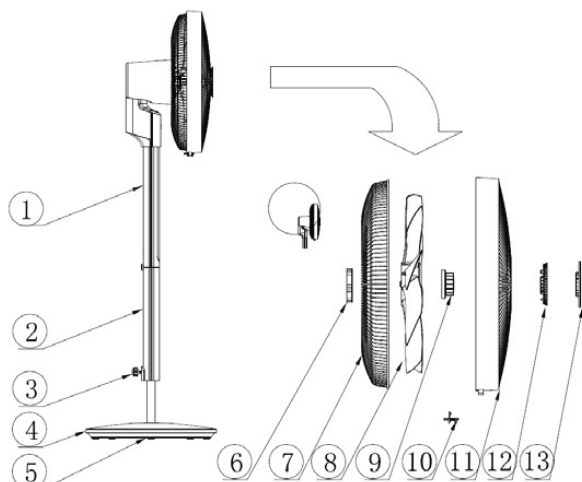


Bezpečnostné upozornenia a opatrenia

1. Deti staršie ako 8 rokov, osoby s fyzickým, zmyslovým alebo mentálnym znevýhodnením, ako aj neskúsené alebo nezaškolené osoby môžu toto zariadenie používať len pod dohľadom alebo po zaškolení zodpovednou osobou, ktorá im vysvetlí možné nebezpečenstvá.
2. Deti sa nesmú so zariadením hrať.
3. Čistenie a údržbu zariadenia nesmú vykonávať deti bez dohľadu dospelých osoby.
4. Ak je napájací kábel poškodený, musí byť vymenený výrobcom, servisným technikom alebo obdobne kvalifikovanou osobou, aby sa predišlo nebezpečnej situácii.
5. Zariadenie je určené na voľne stojace použitie. Nie je vhodné na montáž na stenu alebo strop.
6. Pred čistením alebo údržbou zariadenie vždy vypnite a odpojte zo siete.
7. Používajte zariadenie len na vodorovnom a stabilnom povrchu.
8. Pred pripojením k sieti sa uistite, že napätie uvedené na štítku zariadenia zodpovedá napätiu vo vašej elektrickej sieti.
9. Zariadenie zapojte iba do správne uzemnenej zásuvky. Nepoužívajte predĺžovací kábel.
10. Zásuvka musí byť jednoducho prístupná, aby bolo možné zástrčku v prípade potreby rýchlo vytiahnuť.
11. Pred použitím sa presvedčte, že zariadenie je správne zostavené. Neumiestňujte zariadenie na nestabilné povrchy, ako je koberec.
12. Zariadenie je určené pre domácnosť a používanie vo vnútorných priestoroch. Nepoužívajte ho vonku.
13. Zariadenie nesmie byť umiestnené v blízkosti elektrickej zásuvky.
14. Nepoužívajte zariadenie v kúpeľni, v sprche alebo pri bazéne.
15. Nepoužívajte zariadenie, ak spadlo.
16. Nepoužívajte zariadenie, ak sú na ňom viditeľné známky poškodenia.
17. Nepokladajte zariadenie, napájací kábel ani zástrčku na horúci povrch.
18. Nepoužívajte zariadenie v priestoroch s vysokou prašnosťou alebo vlhkosťou (napr. v práčovniach alebo kúpeľniach), ani tam, kde sú uskladňované chemické alebo výbušné látky, alebo v priemyselných prevádzkach.

19. Neumiestňujte zariadenie v blízkosti otvoreného ohňa ani prístrojov, ktoré sú zdrojom tepla.
20. Nenechajte napájací kábel visieť cez okraj stola.
21. Nepoužívajte zariadenie s programátorom, časovačom, diaľkovým riadiacim systémom alebo inou súčasťou, ktorá prepína spotrebič automaticky.
22. Ak ponechávate zariadenie bez dozoru či je mimo prevádzky alebo ho rozoberáte, montujete či čistíte, vždy ho vypnite a odpojte napájací kábel zo zásuvky.
23. Nikdy neponárajte zariadenie, napájací kábel ani zástrčku do vody alebo inej kvapaliny a neumývajte ich pod tečúcou vodou. Hrozí riziko úrazu elektrickým prúdom.
24. Nevkladajte prsty ani iné predmety cez ochrannú mriežku, ak je zariadenie pripojené k napájaniu, a najmä keď je v prevádzke.
25. Nedotýkajte sa zariadenia mokrými alebo vlhkými rukami, ani keď stojíte na mokrej podlahe.
26. Zariadenie vždy prenášajte oboma rukami.
27. Vytiahnite zástrčku zo zásuvky vždy chytením za zástrčku, nie za kábel. V opačnom prípade môže dôjsť k poškodeniu kábla alebo zástrčky.
28. Nepoužívajte zariadenie, ak je viditeľne poškodené, spadlo do vody alebo nefunguje správne. Kontaktujte autorizované servisné stredisko. Nikdy sa nepokúšajte zariadenie opravovať sami.
29. Diaľkové ovládanie zariadenia používa batériu pre napájanie. Batériu neprehíťajte! Hrozí riziko chemických popálenín, aj pri malej batérii, čo môže viesť k smrti. Ak máte podozrenie, že došlo k prehlnutiu batérie, ihneď vyhľadajte lekársku pomoc.
30. Uchovávajte batérie mimo dosahu detí.
31. Použité batérie likvidujte ekologicky vhodným spôsobom.
32. **UPOZORNENIE:** Do tohto spotrebiča vkladajte iba batérie, ktoré sú s ním dodané.

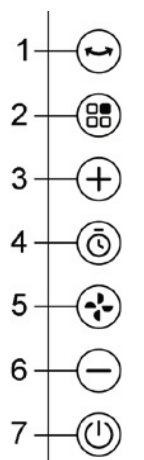
Popis zariadenia



- | | |
|--|-----------------------------------|
| 1. Telo zariadenia | 8. Lopatky ventilátora |
| 2. Teleskopická tyč | 9. Matica pre upevnenie lopatiek |
| 3. Upevňovacia skrutka | 10. Skrutka pre upevnenie mriežky |
| 4. Podstavec | 11. Predná mriežka |
| 5. Matica pre upevnenie podstavca | 12. Aroma zásobník |
| 6. Matica pre upevnenie zadnej mriežky | 13. Kryt aroma zásobníka |
| 7. Zadná mriežka | |

Popis ovládacieho panela

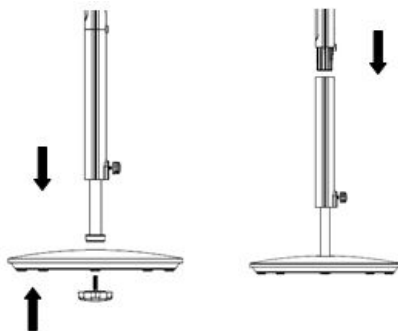
1. Tlačidlo oscilácie
2. Tlačidlo nastavenia režimu
3. Tlačidlo +
4. Tlačidlo časovača
5. Tlačidlo rýchlosti
6. Tlačidlo –
7. Tlačidlo zapnúť/vypnúť



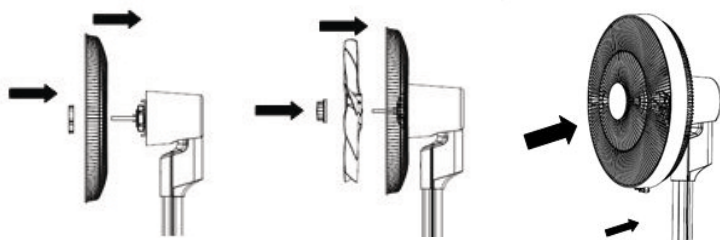
Poznámka: Funkcie tlačidiel na ovládacom paneli zodpovedajú funkciám tlačidiel na diaľkovom ovládaní.

Montáž zariadenia

1. Odstráňte všetok obalový materiál.
2. Pripojte tyč k podstavcu pomocou matice.
3. Nasadzte telo zariadenia na tyč, kým nezapadne na miesto. Skontrolujte, či je telo pevne pripevnené k tyči.
4. Po nastavení výšky uvoľnite upevňovaciu skrutku na tyči, nastavte požadovanú výšku a opäť skrutku pevne dotiahnite.



5. Pripevnite zadnú mriežku na hriadeľ motora tak, aby výstupky na motore zapadli do otvorov v mriežke, a zaistite ju maticou.
6. Namontujte lopatky na hriadeľ a dotiahnite ich maticou proti smeru hodinových ručičiek.
7. Prednú mriežku nasadzte na zadnú mriežku a obe mriežky zaistite skrutkou v spodnej časti krúžku.



Použitie zariadenia

1. Vložte batériu (3V CR2032) do diaľkového ovládania. Pri používaní diaľkového ovládania vždy mierte na prijímač na zariadení.
2. Ventilátor postavte na rovný, stabilný a suchý povrch.



3. Ak chcete nastaviť uhol naklonenia hlavy ventilátora, opatrne otočte ventilátor do požadovanej polohy.

Upozornenie: Ventilátor by mal byť počas manipulácie vždy vypnutý.

4. Pripojte zariadenie k napájaniu. Zariadenie je v pohotovostnom režime.
5. Zapnite alebo vypnite zariadenie stlačením tlačidla zapnutia/vypnutia. Na displeji sa zobrazí aktuálne nastavenie rýchlosti.

Poznámka: Ak do 1 minúty nie je vykonané žiadne nastavenie, podsvietenie displeja sa stlmí. Stlačením ktoréhokoľvek tlačidla displej znovu aktivujete.

4. Zariadenie je vybavené pamäťovou funkciou. Po vypnutí a opätovnom zapnutí sa obnovia predchádzajúce nastavenia (okrem časovača a režimu spánku).

Nastavenie rýchlosti

1. Požadovanú rýchlosť môžete nastaviť v bežnom režime. Pomocou tlačidiel + a – vyberte požadovanú rýchlosť ventilátora (aktuálna rýchlosť je zobrazená). Na zrýchlenie nastavenia podržte tlačidlo po dobu 3 sekúnd.
2. Ventilátor má 32 úrovní rýchlosti.
3. Pre nastavenie rýchlosti v režime časovača stlačte tlačidlo rýchlosti a potom vyberte rýchlosť tlačidlami + a –.

Nastavenie časovača

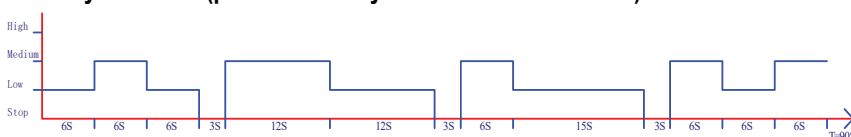
1. Časovač slúži na nastavenie času zapnutia alebo vypnutia zariadenia.
2. Pre nastavenie času vypnutia zadávajte časovač, keď je zariadenie zapnuté. Stlačte tlačidlo časovača a potom tlačidlá + alebo – na nastavenie požadovaného času (1 až 12 hodín).
3. Pre nastavenie času zapnutia zadávajte časovač v pohotovostnom režime (zariadenie je vypnuté). Stlačte tlačidlo časovača a potom tlačidlá + alebo – na nastavenie požadovaného času (1-12 hod).
4. Na uloženie nastavenia počkajte 5 sekúnd. Displej zobrazí zostávajúci čas.

Poznámka: Ventilátor bude pracovať podľa posledných nastavení (okrem časovača a režimu spánku).

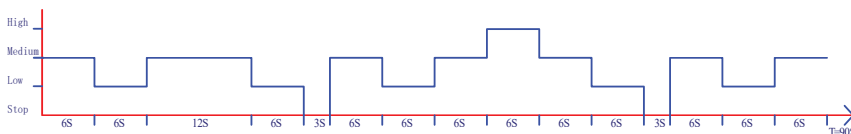
Nastavenie režimu

- Opakovane stláčajte tlačidlo režimu, aby ste zvolili požadovaný režim – normálny režim, režim vánok alebo režim spánku.
- **Normálny režim** – v tomto režime si môžete vybrať rýchlosť ventilátora v rozmedzí od 1 do 32.
- **Režim vánok** – tento režim strieda rýchlosť ventilátora. Môžete si vybrať z troch úrovní (32 – vysoká, 20 – stredná, 10 – nízka). Aktuálna rýchlosť sa bude pohybovať v rámci nasledujúcich rozsahov:

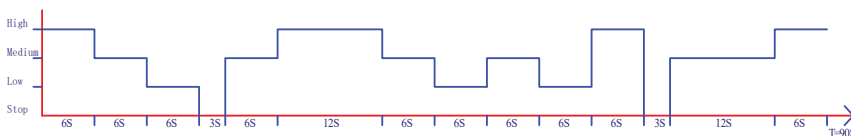
nízka rýchlosť 10 (pri nastavení rýchlosti v rozmedzí 1-10)



stredná rýchlosť 20 (pri nastavení rýchlosti v rozmedzí 11-20)



vysoká rýchlosť 32 (pri nastavení rýchlosti v rozmedzí 21-32)



- **Režim spánku** – tento režim je založený na postupnom znižovaní rýchlosti ventilátora. Môžete si vybrať z 3 rýchlostí – vysoká, stredná a nízka. Zariadenie znižuje úroveň vetrania podľa zvoleného nastavenia, ako je uvedené nižšie (číslo znamená úroveň rýchlosti a čas v zátvorke trvanie intervalu):

vysoká rýchlosť: 32 (30 min) – 20 (30 min) – 10 (do vypnutia)

stredná rýchlosť: 20 (30 min) – 10 (do vypnutia)

nízka rýchlosť: 10 (do vypnutia)

Funkcia oscilácie

- Na zapnutie a výber požadovaného uhla oscilácie (30°, 90°, 180°, 320°) opakovane stláčajte tlačidlo oscilácie. Príslušný indikátor sa rozsvieti.

Funkcia arómy

- Zariadenie je vybavené aróma zásobníkom, ktorý počas prevádzky uvoľňuje vôňu do miestnosti.
- Pre použitie aróma funkcie odstráňte kryt aróma zásobníka zo stredu prednej mriežky, nakvapkajte niekoľko kvapiek esenciálneho oleja do zásobníka a kryt opäť nasadte.
- Pred použitím iného esenciálneho oleja zásobník dôkladne vyčistite.



Čistenie a údržba

- Pred čistením vždy vypnite zariadenie a odpojte ho zo siete.
- Povrch ventilátora utierajte vlhkou handričkou, pred ďalším použitím dôkladne osušte. Ovládací panel čistite len suchou handričkou.
- Pravidelne odsávajte prach a nečistoty z mriežky ventilátora vysávačom.
- Aróma zásobník čistite pravidelne vodou.
- Zabráňte vniknutiu vody do zariadenia. Nepúšťajte ventilátor do vody ani iných kvapalín.
- Nepoužívajte agresívne alebo abrazívne čistiace prostriedky.
- Ak zariadenie nebudete dlhodobo používať, uskladnite ho v originálnom obale na suchom, chladnom mieste.
- Ak nebudete dlhodobo používať diaľkový ovládač, vyberte z neho batériu. Je vybavený aróma zásobníkom, ktorý počas prevádzky uvoľňuje vôňu do miestnosti.

- To use the aroma function, remove the aroma compartment cover. Na používanie aróma funkcie odstráňte kryt aróma zásobníka zo stredu prednej mriežky, nakvapkajte niekoľko kvapiek esenciálneho oleja do zásobníka a kryt znovu nasadíte.
- Pred použitím iného esenciálneho oleja zásobník dôkladne vyčistite.

Technical specifications	
Názov:	AERIUM SilentFlow R320
Menovité parametre:	Adaptér: Vstup: 100-240VAC 50-60Hz; Výstup: DC24V 1.5A Celkom: DC24V, 33W, trieda II
Menovitý výkon:	33W
Hluk:	30-50 dB
Spotreba v pohotovostnom režime:	≤0.5W
Rozmery (šírka × hĺbka × výška):	416 mm × 255 mm × 1150-1250 mm (nastaviteľná výška)
Hmotnosť:	Hrubá hmotnosť: 7,3 kg; Čistá hmotnosť: 5,7 kg

Vyhlasenie o zhode

Lavatronik s.r.o. týmto vyhlasuje, že zariadenie AERIUM SilentFlow R320 spĺňa všetky relevantné požiadavky platných právnych predpisov a technických noriem Európskej únie

Pokyny k likvidácii

Ak je výrobok označený symbolom vpravo (preškrtnutá odpadová nádoba na kolieskach), likvidácia odpadu podlieha európskej smernici 2002/96/ES. Tento výrobok nesmie byť likvidovaný spolu s bežným komunálnym odpadom.

Odovzdajte prosím zariadenie na najbližšie zberné miesto pre elektroodpad. Správnou likvidáciou chránite životné prostredie a zdravie ďalších osôb. Recykláciou tiež šetríte vzácne zdroje.



Batérie obsahujú látky škodlivé pre životné prostredie. Nevyhadzujte batérie do bežného komunálneho odpadu. Použité batérie odovzdajte na príslušné zberné miesto.

Právo na zmeny a aktualizácie

Lavatronik s.r.o. si vyhradzuje právo kedykoľvek zmeniť dizajn, vybavenie či technické parametre výrobku. Výrobca môže taktiež informovať používateľov o zmenách firmvéru alebo tohto návodu.

Výrobca

Lavatronik s.r.o.

Roháčova 145/14, 130 00 Praha 3, Česká republika

www.aerium.eu / info@aerium.eu

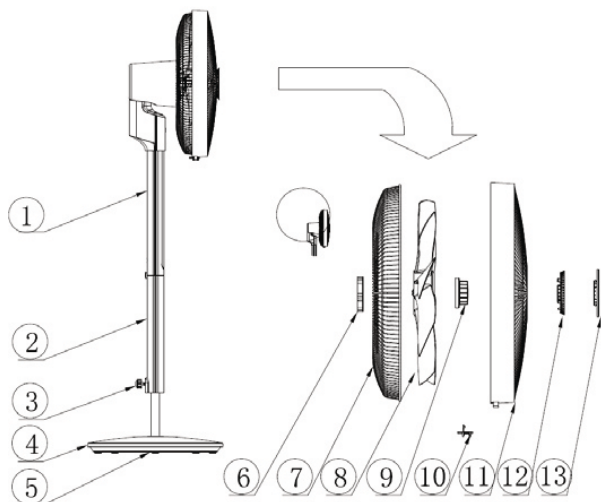


Biztonsági figyelmeztetések

1. Legalább 8 éves gyermekek, valamint testi, érzékszervi vagy mentális fogyatékossgal élő személyek, vagy képzetlen vagy tapasztalatlan felhasználók csak felügyelet vagy megfelelő útmutatás mellett használhatják a készüléket, amennyiben megértették a lehetséges veszélyeket.
2. Gyermekek nem játszhatnak a készülékkel.
3. A tisztítást és karbantartást felügyelet nélküli gyermekek nem végezhetik.
4. Ha a hálózati kábel megsérült, a gyártó, szervizképviselője vagy megfelelően képzett szakember cserélje ki, a veszélyes helyzet elkerülése érdekében.
5. A készülék szabadon álló használatra készült, nem alkalmas falra vagy mennyezetre szerelésre.
6. Mindig kapcsolja ki a készüléket, és húzza ki a hálózati csatlakozót tisztítás vagy karbantartás előtt.
7. A készüléket vízszintes, stabil felületen használja.
8. A hálózati csatlakozás előtt ellenőrizze, hogy a készüléken feltüntetett feszültség megfelel-e a hálózati aljzat feszültségének.
9. A készüléket csak megfelelően földelt aljzathoz csatlakoztassa. Ne használjon hosszabbítókábelt.
10. Az aljzat legyen könnyen hozzáférhető, hogy szükség esetén gyorsan kihúzható legyen.
11. Használat előtt győződjön meg arról, hogy a készülék helyesen lett összeszerelve. Ne helyezze instabil vagy puha felületre, mint pl. szőnyegre.
12. A készülék kizárólag belföldi, illetve beltéri felhasználásra alkalmas. Ne használja szabadban.
13. Ne helyezze a készüléket elektromos aljzat közelébe.
14. Ne használja fürdőkád, zuhanyzó vagy úszómedence közelében.
15. Ne használja, ha leesett.
16. Ne használja, ha látható sérülése van.
17. Ne érintse a készüléket nedves vagy vizes kézzel, illetve ha vizes padlón áll.

18. Ne használja magas páratartalmú helyen (pl. fürdőben vagy mosókonyhában), vegyi vagy robbanásveszélyes anyagokat tároló helyeken vagy ipari környezetben.
19. Ne helyezze a készüléket nyílt láng vagy hőforrás közelébe.
20. Ne engedje, hogy a készülék, a hálózati kábel vagy a dugó forró felülettel érintkezzen.
21. Ne lógassa a hálózati kábelt az asztal széléről.
22. Ne használja a készüléket programozóval, időzítővel, távirányítóval vagy automatikusan kapcsoló alkatrészsel.
23. Ne hagyja felügyelet nélkül a készüléket, és szerelés, szétszerelés vagy tisztítás előtt mindig áramtalanítsa és húzza ki a hálózati kábelt.
24. Soha ne merítse a készüléket, hálózati kábelt vagy dugót vízbe vagy más folyadékba, és ne öblítse folyó víz alatt, mert áramütés veszélye áll fenn.
25. Ne tegye be ujját vagy más tárgyat a védőrácson keresztül, ha a készülék áram alatt van, különösen működés közben.
26. Mindig két kézzel hordozza a készüléket.
27. Húzza ki a készüléket a dugónál fogva, ne a kábelnél. Ellenkező esetben megsérülhet a kábel vagy a dugó.
28. Ne használja a készüléket, ha látható sérülést szenvedett, vízbe esett vagy nem működik megfelelően. Forduljon hivatalos szervizhez. A javítást ne végezze saját maga.
29. A készülék távvezérlője elemmel működik. Ne nyelje le az elemet. Vegyi égési sérüléseket okozhat, akár rövid idő alatt is, ami halálhoz vezethet. Lenyelés gyanúja esetén azonnal forduljon orvoshoz.
30. Tartsa az elemeket gyermekektől távol.
31. Használt elemeket környezetbarát módon semmisítse meg.
32. FIGYELEM: Csak a készülékkel szállított eredeti tápegységet használja.

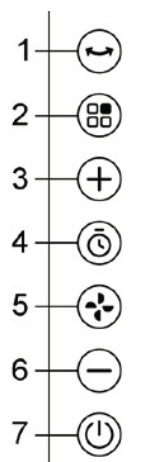
Készülék leírása



- | | |
|-------------------------------------|------------------------------|
| 1. Készülékház | 8. Lapátok |
| 2. Cső | 9. Lapátok rögzítőanyája |
| 3. Rögzítő csavar | 10. Lapátok rögzítőanyája |
| 4. Talp | 11. Elülső rács |
| 5. Talp rögzítéséhez szükséges anya | 12. Illatosító rekesz |
| 6. Hátsó rács rögzítőanyája | 13. Illatosító rekesz fedele |
| 7. Hátsó rács | |

Kezelőpanel leírása

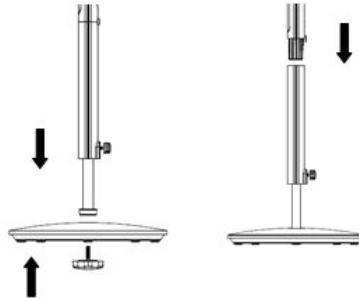
1. Lengésgomb
2. Üzem mód választó gomb
3. + gomb
4. Időzítő gomb
5. Sebesség gomb
6. - gomb
7. Be-/kikapcsoló gomb



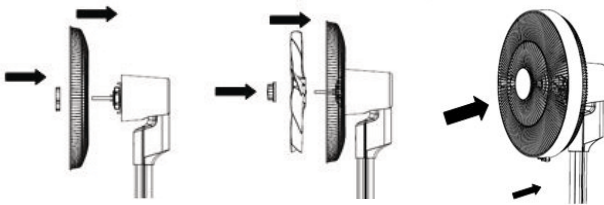
Megjegyzés: A kezelőpanelen lévő gombok funkciói megegyeznek a távirányítón lévő gombok funkcióival.

Készülék összeszerelése

1. Távolítsa el az összes csomagolóanyagot.
2. Rögzítse a csövet a talpához az anyával.
3. Helyezze a készülékházat a csőre, amíg be nem pattan a helyére.
Ellenőrizze, hogy a ház biztonságosan csatlakozik-e a csőhöz.
4. Magasság beállítása után lazítsa meg a csövön lévő rögzítőcsavart, állítsa be a kívánt magasságot, majd húzza meg újra a rögzítőcsavart.



5. Illessze a hátsó rácst a motor tengelyére úgy, hogy a motoron található kiemelkedések bekerüljenek a rácson lévő nyílásokba, majd rögzítse az anyával.
6. Szerelje fel a lapátokat a tengelyre, és rögzítse azokat az anya óramutató járásával ellentétes irányban történő meghúzásával.
7. Rögzítse az előlő rácst a hátsó rácshoz, és mindkét rácst rögzítse a gyűrű alján lévő csavarral.



Készülék használata

1. Helyezze be az elemet (3V CR2032) a távirányítóba
Távirányító használatakor mindig irányítsa azt a készülék vevőjére.
2. Helyezze a ventilátort sima, stabil, száraz felületre.



3. Ha a ventilátor fej döntési szögét szeretné állítani, óvatosan fordítsa el a ventilátort a kívánt pozícióba.

Figyelmeztetés: A ventilátort minden kezelés előtt mindig kapcsolja ki.

4. Csatlakoztassa a készüléket a hálózati áramhoz. A készülék készenléti üzemmódban van.
5. Kapcsolja be vagy ki a készüléket a bekapcsológomb megnyomásával. A kijelző mutatja az aktuális sebességi beállítást.

Megjegyzés: Ha 1 percig nem történik beállítás, a kijelző háttérvilágítása kikapcsol. Bármelyik gomb megnyomásával újraaktiválható.

6. A készülék memóriefunkcióval rendelkezik. Kikapcsolás és újbóli bekapcsolás után az előző beállításokat visszaállítja (kivéve az időzítő és az alvó módot).

Sebesség beállítása

1. A kívánt sebesség beállítása normál módban történik. Használja a + és – gombokat a kívánt ventilátor sebesség kiválasztásához (az aktuális sebességet a kijelző mutatja). A gyorsabb beállítás érdekében tartsa lenyomva a gombot 3 másodpercig.
2. A ventilátor 32 sebességfokozattal rendelkezik.
3. Időzítő módban a sebesség beállításhoz nyomja meg a sebesség gombot, majd a + és – gombokat használva válassza ki a sebességet.

Időzítő beállítása

1. Az időzítő a készülék ki- vagy bekapcsolási idejének beállítására szolgál.
2. A kikapcsolási idő beállításához, amíg a készülék be van kapcsolva, nyomja meg az időzítő gombot, majd a + vagy – gombokat használva válassza ki a kívánt időtartamot 1-től 12 óráig.
3. Bekapcsolási idő beállításához, amíg a készülék készenléti üzemmódban van (kikapcsolt állapotban), nyomja meg az időzítő gombot, majd a + vagy – gombokat használva válassza ki a kívánt időtartamot 1-től 12 óráig.

magas sebesség: 32 (30 perc) – 20 (30 perc) – 10 (amíg ki nem kapcsol)

közepes sebesség: 20 (30 perc) – 10 (amíg ki nem kapcsol)

alacsony sebesség: 10 (amíg ki nem kapcsol)

Forgás funkció

- A kívánt lengési szög beállításához (30°, 90°, 180°, 320°) ismételten nyomja meg a lengésgombot. A megfelelő szöghez tartozó kijelzőfény világít.

Aroma funkció

- A készülék illatosító rekeszsel van felszerelve, amely működés közben illatot bocsát ki a helyiségbe.
- Az aroma funkció használatához vegye le az illatosító rekesz fedelét az elülső rács közepéről, cseppentsen néhány csepp illóolajat a rekeszbe, majd helyezze vissza a fedelet.
- Más típusú illóolaj használata előtt alaposan tisztítsa ki a rekeszt.



Tisztítás és karbantartás

- A készüléket mindig kapcsolja ki, és húzza ki a hálózati csatlakozót tisztítás előtt.
- A ventilátor felületét nedves ruhával törölje le, majd használat előtt alaposan szárítsa meg.
- A kezelőpanelt csak száraz ruhával tisztítsa.
- Használjon porszívót a rács szennyeződéseinek eltávolítására.
- Az illatosító rekeszt rendszeresen tisztítsa.
- Ügyeljen arra, hogy ne kerüljön víz a készülékbe, ne merítse vízbe vagy más folyadékba.
- Kerülje az agresszív vagy abrazív tisztítószer használatát.

- Ha a készüléket hosszabb ideig nem használja, eredeti csomagolásában, száraz, hűvös helyen tárolja.
- Ha a távirányítót hosszabb ideig nem használják, távolítsa el belőle az elemet. A készülék illatosító rekeszrel van felszerelve, amely működés közben illatot bocsát ki a helyiségbe.
- Az aroma funkció használatához vegye le az aroma rekesz fedelét az elülső rács közepéről, cseppentsen néhány csepp illóolajat a rekeszbe, majd helyezze vissza a fedelet.
- Más típusú illóolaj használata előtt alaposan tisztítsa ki a rekeszt.

Műszaki adatok

Név:	AERIUM SilentFlow R320
Névleges paraméterek:	Adapter: Bemenet: 100-240VAC 50-60Hz; Kimenet: DC24V 1.5A; Összesen: DC24V, 33W, II. osztály
Névleges teljesítmény:	33W
Zaj:	30-50 dB
Készenléti fogyasztás:	≤0.5W
Méret (hossz x szélesség x magasság):	416 mm × 255 mm × 1150–1250 mm (magasság állítható)
Tömeg:	Bruttó tömeg: 7,3 kg; Nettó tömeg: 5,7 kg

Megfelelőségi nyilatkozat

A Lavatronic s.r.o. ezennel kijelenti, hogy az AERIUM SilentFlow R320 készülék megfelel minden alkalmazandó jogszabályi követelménynek és az Európai Unió műszaki szabványainak.

Hulladékkezelési utasítások

Ha a terméken a jobb oldalon látható jel (áthúzott kerekese kuka) szerepel, a hulladék ártalmatlanítása az Európai Parlament és a Tanács 2002/96/EK. irányelve szerint történik. Ezt a terméket háztartási hulladékkal nem szabad megsemmisíteni. Kérjük, vigye a készüléket a legközelebbi elektronikai hulladékgyűjtő pontra. A megfelelő ártalmatlanítással védi a környezetet és mások egészségét. Az újrahasznosítás értékes erőforrásokat kímél meg.



Akkumulátorok környezetre káros anyagokat tartalmaznak. Az akkumulátorokat ne dobja a háztartási hulladékba. Használt akkumulátorokat adja le a megfelelő gyűjtőhelyen.

Az esetleges változtatások jogai

A Lavatronic s.r.o. fenntartja a jogot, hogy a termék kialakításában, felszerelésében vagy műszaki paramétereiben bármikor változtatásokat hajtson végre. A gyártó ilyen változásokról a firmware-ben és a kézikönyvben is tájékoztathat.

Gyártó

Lavatronic s.r.o.

Rohacova 145/14, 130 00 Prága 3, Cseh Köztársaság

www.aerium.eu / info@aerium.eu

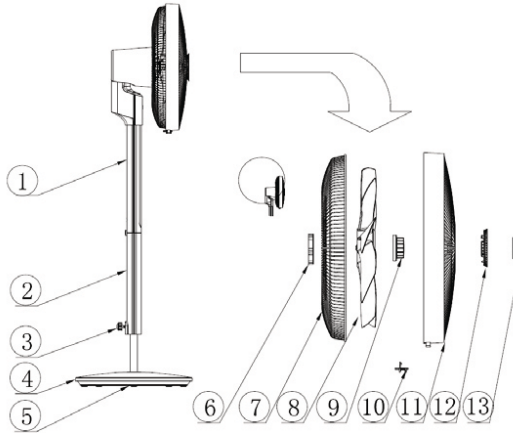


Veiligheidsaanwijzingen

1. Kinderen van minimaal 8 jaar, personen met een lichamelijke, zintuiglijke of mentale beperking en ongetrainde of onervaren personen mogen dit apparaat alleen gebruiken onder begeleiding of instructie en als ze de mogelijke gevaren begrijpen.
2. Kinderen mogen niet met het apparaat spelen.
3. Reiniging en onderhoud mogen niet worden uitgevoerd door kinderen zonder toezicht.
4. Als het netsnoer beschadigd is, moet het worden vervangen door de fabrikant, een serviceagent of een vergelijkbaar gekwalificeerd persoon om gevaarlijke situaties te voorkomen.
5. Het apparaat is ontworpen als vrijstaand en is niet bedoeld voor montage aan de muur of het plafond.
6. Zet het apparaat altijd uit en trek de stekker uit het stopcontact voordat u het schoonmaakt of onderhoud uitvoert.
7. Gebruik het apparaat op een horizontaal en stabiel oppervlak.
8. Controleer voordat u het apparaat op het stopcontact aansluit of de spanning op het typeplaatje overeenkomt met die van uw stopcontact.
9. Sluit het apparaat alleen aan op een geaard stopcontact. Gebruik geen verlengkabel.
10. Het stopcontact moet goed bereikbaar blijven zodat de stekker direct kan worden uitgetrokken indien nodig.
11. Controleer vóór gebruik of het apparaat juist is gemonteerd. Plaats het apparaat niet op een onstabiele ondergrond zoals tapijt.
12. Dit apparaat is uitsluitend bedoeld voor huishoudelijk en binnengebruik. Gebruik het niet buitenshuis.
13. Het apparaat mag niet in de buurt van een stopcontact geplaatst worden.
14. Gebruik het apparaat niet in de buurt van een bad, douche of zwembad.
15. Gebruik het apparaat niet als het gevallen is.
16. Gebruik het apparaat niet als het zichtbare schade vertoont.
17. Draag het apparaat altijd met beide handen.

18. Gebruik het apparaat niet in vochtige ruimtes of bij gevaarlijke stoffen.
19. Plaats het apparaat niet in de buurt van open vuur of apparaten die warmte afgeven.
20. Laat het apparaat, het netsnoer of de stekker niet in contact komen met een heet oppervlak.
21. Laat het netsnoer niet over de rand van de tafel hangen.
22. Gebruik het apparaat niet met een programmeerbare schakelaar, timer, afstandsbediening of andere component die het apparaat automatisch in- of uitschakelt.
23. Laat het apparaat niet onbeheerd achter of buiten gebruik zonder het uit te schakelen en de stekker uit het stopcontact te halen, ook bij (de)montage of reiniging.
24. Dompel het apparaat, het netsnoer of de stekker nooit onder in water of andere vloeistoffen en spoel ze niet af onder stromend water. Gevaar voor elektrische schokken.
25. Steek geen vingers of andere voorwerpen door het beschermrooster als het apparaat op het stroomnet is aangesloten, vooral niet tijdens gebruik.
26. Raak het apparaat niet aan met natte of vochtige handen of als u op een natte vloer staat.
27. Trek de stekker alleen via de stekker uit het stopcontact, niet aan het snoer.
28. Gebruik het apparaat niet als het beschadigd is, in water is gevallen of niet goed werkt. Neem altijd contact op met een erkend servicecentrum.
29. De afstandsbediening van het apparaat werkt op een batterij. Slik de batterij niet door. Er is gevaar voor chemische brandwonden, zelfs in korte tijd met mogelijk dodelijk gevolg. Bij vermoeden van inslikken van een batterij onmiddellijk medische hulp inroepen.
30. Houd batterijen buiten het bereik van kinderen.
31. Lever gebruikte batterijen op een milieuvriendelijke manier in.
32. **WAARSCHUWING:** Gebruik alleen de bij het apparaat geleverde voedingseenheid.

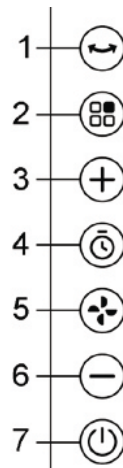
Beschrijving van het apparaat



- | | |
|---|---|
| 1. Apparaatbehuizing | 8. Bladen |
| 2. Buis | 9. Moer voor het bevestigen van de bladen |
| 3. Bevestigingsschroef | 10. Schroef voor het bevestigen van het rooster |
| 4. Voet | 11. Voorrooster |
| 5. Moer voor het bevestigen van de voet | 12. Geurcompartiment |
| 6. Moer voor het bevestigen van het achterrooster | 13. Deksel van geurcompartiment |
| 7. Achterrooster | |

Beschrijving van het bedieningspaneel

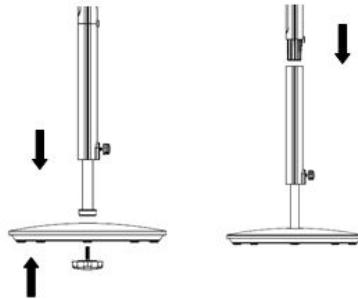
1. Oscillatieknop
2. Modusinstelknop
3. + knop
4. Timerknop
5. Snelheidsknop
6. – knop
7. Aan/uit-knop



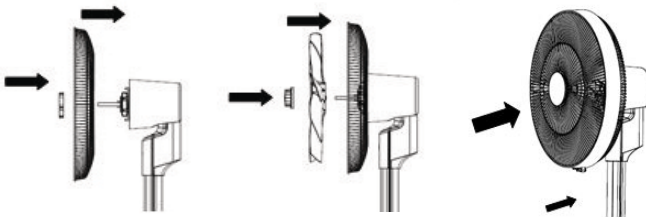
Let op: De functies van de knoppen op het bedieningspaneel komen overeen met de functies van de knoppen op de afstandsbediening.

Montage van het apparaat

1. Verwijder alle verpakkingsmateriaal.
2. Bevestig de buis aan de voet met behulp van de moer.
3. Plaats het apparaat op de buis totdat het vastklikt. Controleer of de behuizing stevig op de buis is bevestigd.
4. Stel na het instellen van de hoogte de stelschroef op de buis los, zet deze op de gewenste hoogte en draai de stelschroef weer vast.



5. Bevestig het achterrooster op de motoras zodat de uitstulpingen op de motor passen in de gaten van het rooster, en bevestig met de moer.
6. Monteer de bladen op de as en zet ze vast door de moer tegen de klok in aan te draaien.
7. Bevestig het voorrooster aan het achterrooster en zet beide roosters aan de onderkant van de ring vast met de schroef.



Gebruik van het apparaat

1. Plaats de batterij (3V CR2032) in de afstandsbediening. Richt bij gebruik van de afstandsbediening deze altijd op de ontvanger van het apparaat.
2. Plaats de ventilator op een vlakke, stabiele en droge ondergrond.

3. Als u de kantelhoek van de ventilatorkop wilt aanpassen, draai de ventilator voorzichtig naar de gewenste stand.

Waarschuwing: De ventilator moet tijdens het hanteren altijd worden uitgeschakeld.

4. Sluit het apparaat aan op het stopcontact. Het apparaat staat in de stand-bymodus.
5. Schakel het apparaat in/uit door op de aan/uit-knop te drukken. Het display toont de huidige snelheidsinstelling.

Opmerking: Indien er 1 minuut geen knop wordt ingedrukt, zal de achtergrondverlichting van het display dimmen. Door een willekeurige knop in te drukken wordt deze weer geactiveerd.

6. Het apparaat is uitgerust met een geheugenfunctie. Na het uitschakelen en opnieuw inschakelen worden de vorige instellingen hervat (met uitzondering van de timer- en slaapstand).

Snelheidsinstelling

1. De gewenste snelheidsinstelling kan worden gemaakt in de normale modus. Gebruik de + en – knoppen om de gewenste ventilatorsnelheid in te stellen (de werkelijke snelheid wordt weergegeven). Druk gedurende 3 seconden op de knop om de instelling te versnellen.
2. De ventilator heeft 32 snelheidsniveaus.
3. Om de snelheid in de timermodus in te stellen, drukt u op de snelheidsknop en selecteert u vervolgens de snelheid met de + en – knoppen.

Timerinstelling

1. De timer wordt gebruikt om de tijd in te stellen waarop het apparaat wordt in- of uitgeschakeld.
2. Om de timer voor het uitschakelen van het apparaat in te stellen, zet u het apparaat aan. Druk op de timerknop en vervolgens op de + of – knoppen om de gewenste tijd van 1 tot 12 uur in te stellen.
3. Om de timer voor het inschakelen van het apparaat in te stellen, zet u het apparaat in stand-bymodus (het apparaat is uit). Druk op de timerknop en vervolgens op de + of – knoppen om de gewenste tijd van 1 tot 12 uur in te stellen.

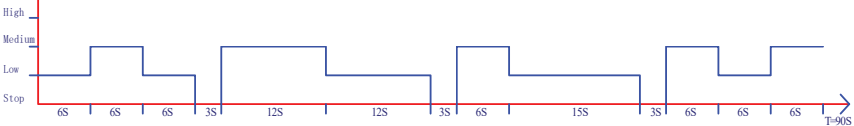
4. Om de instelling op te slaan, wacht 5 seconden. Het display toont de resterende tijd.

Opmerking: De ventilator werkt volgens de vorige instellingen (met uitzondering van de timer- en slaapstand).

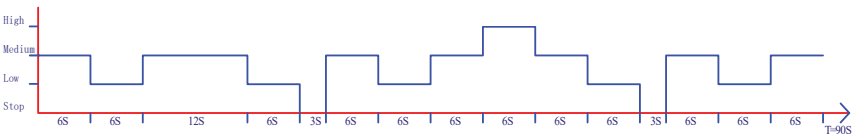
Modusinstelling

- Druk herhaaldelijk op de modusknop om de gewenste modus te selecteren: normale modus, briesmodus of slaapmodus.
- **Normale modus** – in deze modus kunt u de ventilatorsnelheid kiezen van niveau 1 tot 32.
- **Briesmodus** – deze modus wisselt automatisch de ventilatorsnelheid af. U kunt kiezen uit drie snelheidsbereiken (32 – hoog, 20 – midden, 10 – laag). De actuele snelheid zal variëren binnen de volgende bereiken:

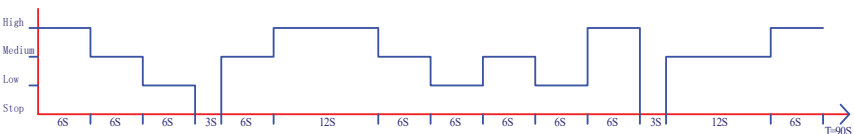
Laag (snelheid 10): wanneer de snelheid is ingesteld tussen 1–10



Midden (snelheid 20): wanneer de snelheid is ingesteld tussen 11–20



Hoog (snelheid 32): wanneer de snelheid is ingesteld tussen 21–32



- **Slaapmodus** – deze modus is gebaseerd op het geleidelijk verlagen van de ventilatorsnelheid. U kunt kiezen uit 3 snelheden: hoog, midden en laag. Het apparaat verlaagt de ventilatiesnelheid volgens de geselecteerde instelling zoals hieronder beschreven (het getal geeft de snelheid aan en de tijd tussen haakjes geeft de duur van het interval aan):

Hoge snelheid: 32 (30 minuten) – 20 (30 minuten) – 10 (tot uitschakelen)

Middelmatige snelheid: 20 (30 minuten) – 10 (tot uitschakelen)

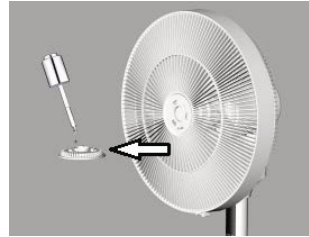
Lage snelheid: 10 (tot uitschakelen)

Oscillatiefunctie

- Om de gewenste zwenkhoek in te stellen (30°, 90°, 180°, 320°) drukt u herhaaldelijk op de oscillatieknop. Het bijbehorende indicatielampje zal oplichten.

Aromafunctie

- Het apparaat is uitgerust met een geurcompartiment dat tijdens gebruik een geur in de ruimte verspreidt.
- Om de aromafunctie te gebruiken, verwijdert u de deksel van het geurcompartiment in het midden van het voorrooster, voegt u enkele druppels essentiële olie toe aan het compartiment en plaatst u de deksel terug.
- Maak het compartiment grondig schoon voordat u een andere essentiële olie gebruikt.



Reiniging en onderhoud

- Schakel het apparaat altijd uit en haal het uit het stopcontact voordat u begint met schoonmaken.
- Maak het oppervlakte van de ventilator schoon met een vochtige doek en droog deze grondig af voor gebruik. Maak het bedieningspaneel alleen schoon met een droge doek.
- Gebruik regelmatig een stofzuiger om stof en vuil van het ventilatierooster te verwijderen.
- Maak het geurcompartiment schoon met water.

- Voorkom dat er water in het apparaat komt. Dompel het apparaat niet onder in water of andere vloeistoffen.
- Gebruik geen agressieve of schurende schoonmaakmiddelen.
- Indien het apparaat gedurende langere tijd niet gebruikt zal worden, bewaar het dan in de originele verpakking op een droge, koele plaats.
- Als de afstandsbediening langere tijd niet zal worden gebruikt, verwijder dan de batterij.
- Het apparaat is uitgerust met een geurcompartiment dat geur in de ruimte verspreidt tijdens gebruik.
- Om de aromafunctie te gebruiken, verwijder de deksel van het geurcompartiment uit het midden van het voorrooster, voeg enkele druppels essentiële olie toe aan het compartiment en plaats de deksel terug.
- Maak het compartiment grondig schoon voordat u een andere essentiële olie gebruikt.

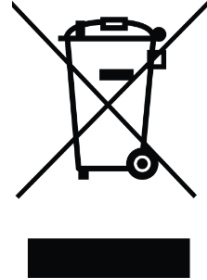
Technical specifications	
Naam:	AERIUM SilentFlow R320
Nominale parameters:	Adapter: Invoer: 100-240VAC 50-60Hz; Uitvoer: DC24V 1.5A; Totaal: DC24V, 33W, klasse II
Nominaal vermogen:	33W
Geluidsniveau:	30-50 dB
Stroomverbruik in stand-by:	≤0.5W
Afmetingen (lengte × breedte × hoogte):	416mm × 255mm × 1150-1250mm (hoogte verstelbaar)
Gewicht:	Bruto gewicht: 7,3 kg; Netto gewicht: 5,7 kg

Conformiteitsverklaring

Lavatro nic s.r.o. verklaart hierbij dat het apparaat AERIUM SilentFlow R320 voldoet aan alle relevante eisen van toepasselijke wettelijke voorschriften en technische normen van de Europese Unie.

Verwijderingsinstructies

Als het product het symbool aan de rechterzijde draagt (doorgestreepte afvalbak), is verwijdering van elektronisch afval onderworpen aan Europese Richtlijn 2002/96/EC. Dit product mag niet met het huishoudelijk afval worden weggegooid. Breng het product naar het dichtstbijzijnde inzamelpunt voor elektronisch afval. Door het product op de juiste manier te verwijderen, helpt u het milieu én de gezondheid van anderen te beschermen. Recycling spaart bovendien waardevolle grondstoffen.



Batterijen bevatten stoffen die schadelijk zijn voor het milieu. Gooi batterijen niet bij het huishoudelijk afval. Lever gebruikte batterijen in bij een inzamelpunt.

Recht op wijzigingen en updates

Lavatro nic s.r.o. behoudt zich het recht voor om het ontwerp, de uitrusting of technische parameters van het product te allen tijde te wijzigen. De fabrikant kan gebruikers ook informeren over wijzigingen in firmware en deze handleiding.

Fabrikant

Lavatronica s.r.o.

Rohacova 145/14, 130 00 Praag 3, Tsjechië

www.aerium.eu / info@aerium.eu

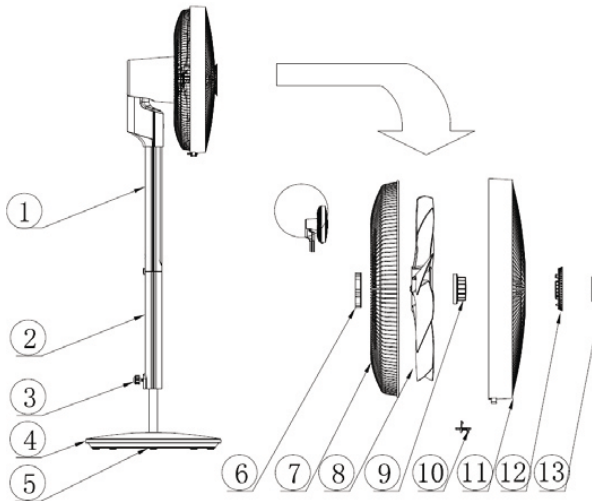


Atenționări și precauții privind siguranța

1. Copiii cu vârste de cel puțin 8 ani, persoanele cu handicap fizic, senzorial sau mental, precum și persoanele neinstruite sau lipsite de experiență pot utiliza acest aparat doar sub supraveghere sau cu instrucțiuni privind utilizarea în condiții de siguranță, cu condiția să înțeleagă riscurile potențiale.
2. Copiii nu trebuie să se joace cu dispozitivul.
3. Curățarea și întreținerea de către utilizator nu pot fi efectuate de copii nesupravegheați.
4. Dacă cablul de alimentare este deteriorat, acesta trebuie înlocuit de către producător, agentul său de service sau o persoană calificată similar, pentru a evita orice pericol.
5. Aparatul este proiectat pentru a fi folosit independent. Acest aparat nu este destinat montării pe perete sau pe tavan.
6. Opriți întotdeauna aparatul și deconectați-l de la sursa de alimentare înainte de curățare sau întreținere.
7. Utilizați aparatul pe o suprafață orizontală și stabilă.
8. Înainte de a conecta aparatul la priza electrică, asigurați-vă că tensiunea indicată pe eticheta aparatului corespunde cu tensiunea din instalația dumneavoastră electrică.
9. Conectați aparatul numai la o priză cu împământare corespunzătoare. Nu utilizați un prelungitor.
10. Priza trebuie să rămână ușor accesibilă, astfel încât să se poată deconecta rapid dacă este necesar.
11. Asigurați-vă, înainte de utilizare, că aparatul este asamblat corect. Nu plasați aparatul pe suprafețe instabile, cum ar fi covoarele.
12. Acest aparat este destinat exclusiv utilizării domestice și în interior. Nu utilizați aparatul în exterior.
13. Aparatul nu trebuie plasat prea aproape de prizele electrice.
14. Nu utilizați aparatul lângă o cadă, bazin sau piscină.
15. Nu utilizați aparatul dacă a căzut.
16. Nu utilizați aparatul dacă prezintă semne vizibile de deteriorare.
17. Păstrați bateriile departe de copii.
18. Eliminați bateriile într-un mod ecologic.

19. Nu utilizați aparatul în încăperi cu umiditate ridicată sau temperaturi extreme (de exemplu, în băi sau spălătorii), în zone unde sunt depozitate substanțe chimice sau explozive ori în medii industriale.
20. Nu amplasați aparatul lângă flăcări deschise sau aparate care sunt o sursă de căldură.
21. Nu permiteți ca aparatul, cablul de alimentare sau ștecherul să atingă suprafețe fierbinți.
22. Nu lăsați cablul de alimentare să atârne peste marginea mesei.
23. Nu utilizați aparatul cu programatoare, temporizatoare, sisteme de control de la distanță sau alte dispozitive care pot porni aparatul automat.
24. Dacă lăsați aparatul nesupravegheat sau nu îl utilizați și înainte de asamblare, dezasamblare sau curățare, opriți-l și deconectați-l de la sursa de alimentare.
25. Nu scufundați niciodată aparatul, cablul de alimentare sau ștecherul în apă sau alte lichide și nu le clătiți sub jet de apă. Există risc de șoc electric.
26. Nu introduceți niciodată degetele sau alte obiecte prin grilajul de protecție când aparatul este conectat la sursa de alimentare și mai ales în timpul funcționării.
27. Nu atingeți aparatul cu mâinile ude sau dacă stați pe o suprafață umedă.
28. Transportați întotdeauna aparatul ținându-l cu ambele mâini.
29. Deconectați aparatul trăgând de ștecherul cablului de alimentare, nu de cablu. În caz contrar, este posibil să deteriorați cablul sau ștecherul.
30. Nu utilizați aparatul dacă este deteriorat, a căzut în apă sau nu funcționează corect. Contactați service autorizat.
31. Controlul de la distanță al aparatului utilizează o baterie. Nu înghițiți bateria. Există risc de arsuri chimice, chiar și într-un timp foarte scurt, ceea ce poate duce la deces. Dacă se suspectează înghițirea bateriei, solicitați imediat asistență medicală.
32. AVERTISMENT: Utilizați numai accesoriile furnizate cu acest aparat.

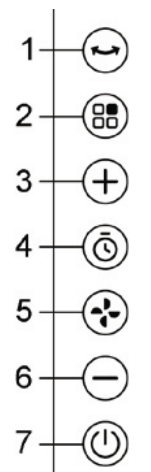
Descrierea aparatului



- | | |
|--|-------------------------------------|
| 1. Corp aparat | 7. Grilă din spate |
| 2. Tub | 8. Palete |
| 3. Șurub de fixare | 9. Piuliță pentru fixarea paletelor |
| 4. Bază | 10. Șurub pentru fixarea grilei |
| 5. Piuliță pentru fixarea bazei | 11. Grilă față |
| 6. Piuliță pentru fixarea grilei din spate | 12. Compartiment pentru aromă |
| | 13. Capac compartiment aromă |

Descrierea panoului de control

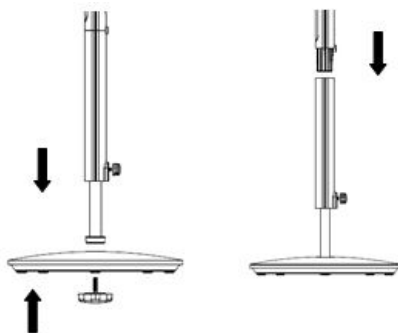
1. Buton oscilație
2. Buton setare mod
3. Buton +
4. Buton temporizator
5. Buton viteză
6. Buton –
7. Buton pornit/oprit



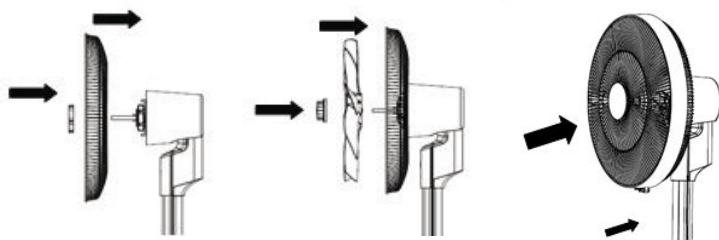
Notă: Funcțiile butoanelor de pe panoul de control corespund funcțiilor butoanelor de pe telecomandă.

Asamblarea aparatului

1. Îndepărtați tot materialul de ambalare.
2. Atașați tubul la bază folosind piulița.
3. Introduceți corpul aparatului pe tub până se fixează în poziție. Verificați ca corpul să fie fixat corespunzător pe tub.
4. După ajustarea înălțimii, slăbiți șurubul de fixare pe tub, setați la înălțimea dorită și strângeți din nou șurubul de fixare.



5. Montați grila din spate pe arborele motorului astfel încât proeminențele de pe motor să intre în orificiile grilei și fixați cu piulița.
6. Montați paletetele pe arbore și fixați-le în sens antiorar cu piulița.
7. Montați grila frontală la grila din spate și fixați ambele grile cu șurubul din partea de jos a inelului.



Utilizarea aparatului

1. Introduceți bateria (3V CR2032) în telecomandă. La utilizarea telecomenzii, îndreptați-o întotdeauna spre receptorul de pe aparat.
2. Așezați ventilatorul pe o suprafață plană, stabilă și uscată.



3. Dacă doriți să ajustați unghiul de înclinare al capului ventilatorului, rotiți ușor ventilatorul la unghiul dorit.

Avertisment: Ventilatorul trebuie să fie întotdeauna oprit în timpul manipulării.

4. Conectați aparatul la sursa de alimentare. Aparatul este în modul standby.
5. Porniți/opriți aparatul apăsând butonul pornit/oprit. Afișajul va indica viteza actuală.

Notă: Dacă nu sunt apăstate butoane timp de 1 minut, iluminarea afișajului se va diminua. Orice apăsare de buton va reactiva afișajul.

4. Aparatul este echipat cu funcție de memorie. După oprire și pornire, aparatul revine la setările anterioare (cu excepția modului timer și modului de somn).

Setarea vitezei

1. Setarea dorită a vitezei poate fi realizată în modul normal. Folosiți butoanele + și – pentru a selecta viteza dorită (viteza reală va fi afișată). Pentru creșterea rapidă a vitezei, țineți apăsat butonul timp de 3 secunde.
2. Ventilatorul are 32 de trepte de viteză.
3. Pentru setarea vitezei în modul timer, apăsați butonul de viteză apoi selectați viteza cu butoanele + și –.

Setarea temporizatorului

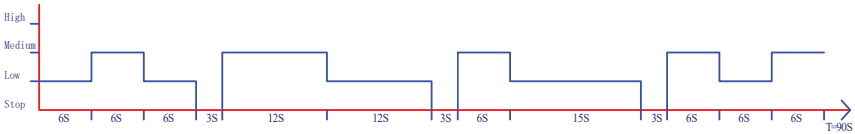
1. Temporizatorul este folosit pentru a seta timpul de pornire sau oprire al aparatului.
2. Pentru a seta timpul de oprire, setați temporizatorul când aparatul este pornit. Apăsați butonul temporizator apoi butoanele + sau – pentru a seta durata, de la 1 la 12 ore.
3. Pentru a seta timpul de pornire, setați ventilatorul în modul standby. Apăsați butonul temporizator apoi + sau – pentru a seta durata, de la 1 la 12 ore.
4. Pentru salvarea setării, așteptați 5 secunde. Afișajul va indica timpul rămas.

Notă: Ventilatorul va funcționa conform setărilor anterioare (cu excepția temporizatorului și modului de somn).

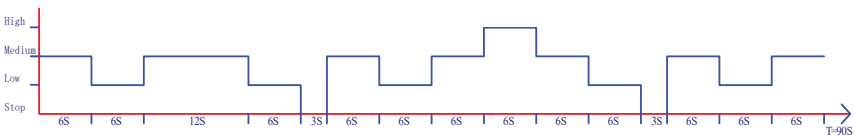
Setarea modului

- Apăsați repetat butonul de mod pentru a selecta modul dorit – mod normal, mod briză sau mod somn.
- **Mod normal** – în acest mod puteți selecta viteza ventilatorului de la nivelul 1 la 32.
- **Mod briză** – acest mod alternează viteza ventilatorului. Puteți alege dintre trei niveluri de viteză (32 – mare, 20 – medie, 10 – mică). Viteza curentă va varia în următoarele intervale:

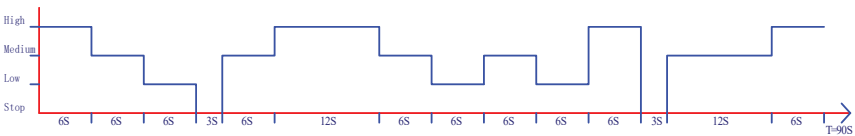
viteza mică 10 (când este setată între 1–10)



viteza medie 20 (când este setată între 11–20)



viteza mare 32 (când este setată între 21–32)



- **Mod somn** – acest mod se bazează pe reducerea treptată a vitezei ventilatorului. Puteți alege între 3 viteze: mare, medie și mică. Aparatul reduce viteza de ventilare conform setării alese după cum urmează (numărul indică viteza, timpul între paranteze reprezintă durata intervalului):

viteza mare: 32 (30 min) – 20 (30 min) – 10 (până la oprire)

viteza medie: 20 (30 min) – 10 (până la oprire)

viteza mică: 10 (până la oprire)

Funcția de oscilație

- Pentru a activa și selecta unghiul dorit de oscilație (30°, 90°, 180°, 320°), apăsați repetat butonul de oscilație. Indicatorul luminos corespunzător se va aprinde.

Funcția de aromă

- Aparatul este echipat cu un compartiment pentru aromă care eliberează parfum în încăperea în timpul funcționării.
- Pentru utilizarea funcției de aromă, îndepărtați capacul compartimentului pentru aromă din centrul grilei frontale, adăugați câteva picături de ulei esențial în compartiment, apoi puneți la loc capacul.
- Înainte de a folosi un alt ulei esențial, curățați bine compartimentul.



Curățare și întreținere

- Deconectați întotdeauna aparatul de la sursa de alimentare înainte de curățare.
- Ștergeți suprafața ventilatorului cu o cârpă umedă și uscați bine înainte de utilizare. Panoul de control se curăță doar cu o cârpă uscată.
- Aspirați grila aparatului regulat pentru a îndepărta praful și murdăria.
- Spălați compartimentul de aromă cu apă regulat.
- Evitați pătrunderea apei în aparat. Nu scufundați aparatul în apă sau alte lichide.
- Nu utilizați solvenți sau produse de curățare agresive.
- Dacă aparatul nu va fi utilizat pentru o perioadă îndelungată, depozitați-l în ambalajul original, într-un loc uscat și răcoros.

- Dacă telecomanda nu va fi folosită o perioadă îndelungată, îndepărtați bateria. Aparatul este echipat cu un compartiment pentru aromă care eliberează parfum în încăperea în timpul funcționării.
- To use the aroma function, remove the aroma compartment cover from the center of the front grille, add a few drops of essential oil into the compartment, then reattach the cover.
- Before using a different essential oil, clean the compartment thoroughly.

Specificații tehnice

Denumire:	AERIUM SilentFlow R320
Parametri nominali:	Adaptor: Intrare: 100-240VAC 50-60Hz; leșire: DC24V 1.5A General: DC24V, 33W, clasa II
Putere nominală:	33W
Zgomot:	30-50 dB
Consum în standby:	≤0.5W
Dimensiuni (Lungime x Lățime x Înălțime):	416mm×255mm×1150-1250mm (înălțime reglabilă)
Greutate:	Greutate brută: 7,3kg; Greutate netă: 5,7kg

Declarație de conformitate

Lavatronic s.r.o. declară prin prezenta că dispozitivul AERIUM SilentFlow R320 este conform cu toate cerințele relevante ale reglementărilor legale aplicabile și ale standardelor tehnice ale Uniunii Europene.

Instrucțiuni de eliminare

Dacă produsul poartă simbolul din dreapta (pubelă tăiată), eliminarea deșeurilor este supusă Directivei Europene 2002/96/CE. Acest produs nu trebuie eliminat cu deșeurile menajere. Vă rugăm să duceți dispozitivul la cel mai apropiat centru de colectare pentru deșeuri electronice. Eliminând corect, ajutați la protejarea mediului și a sănătății celorlalți. Reciclarea contribuie și la conservarea resurselor valoroase.



Bateriile conțin substanțe care sunt dăunătoare mediului. Nu aruncați bateriile împreună cu deșeurile menajere. Predați bateriile uzate la un punct de colectare special.

Dreptul de a face modificări și actualizări

Lavatronic s.r.o. își rezervă dreptul de a modifica designul, echipamentele sau parametrii tehnici ai produsului în orice moment. Producătorul poate, de asemenea, să informeze utilizatorii despre modificări ale firmware-ului și ale acestui manual.

Producător

Lavatronic s.r.o.

Rohacova 145/14, 130 00 Praga 3, Republica Cehă

www.aerium.eu / info@erium.eu

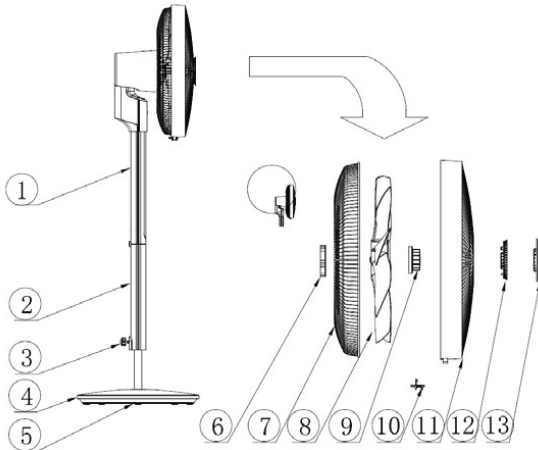


Ostrzeżenia i środki ostrożności

1. Dzieci powyżej 8 lat oraz osoby z ograniczeniami lub bez doświadczenia mogą używać urządzenia tylko pod nadzorem lub po instruktażu, jeśli rozumieją zagrożenia.
2. Dzieci nie mogą bawić się urządzeniem.
3. Czyszczenie i konserwacja nie mogą być przeprowadzane przez dzieci bez nadzoru.
4. Jeśli przewód zasilający jest uszkodzony, musi zostać wymieniony przez producenta, jego serwis lub wykwalifikowaną osobę, aby uniknąć zagrożenia.
5. Urządzenie jest przeznaczone do użytku wolnostojącego. Nie nadaje się do montażu na ścianie ani suficie.
6. Zawsze wyłącz urządzenie i odłącz je od zasilania przed czyszczeniem lub inną konserwacją.
7. Używaj urządzenia na poziomej i stabilnej powierzchni.
8. Przed podłączeniem upewnij się, że napięcie urządzenia odpowiada napięciu w sieci.
9. Podłączaj urządzenie wyłącznie do prawidłowo uziemionego gniazdka. Nie używaj przedłużaczy.
10. Gniazdko musi być łatwo dostępne, aby w razie potrzeby szybko odłączyć urządzenie.
11. Przed użyciem sprawdź prawidłowy montaż i ustaw urządzenie na stabilnej powierzchni.
12. Urządzenie przeznaczone jest wyłącznie do użytku domowego i wewnętrznego. Nie używaj na zewnątrz.
13. Nie umieszczaj urządzenia blisko źródła prądu elektrycznego.
14. Nie używaj urządzenia w pobliżu wanny, prysznica ani basenu.
15. Nie używaj urządzenia, jeśli upadło.
16. Nie używaj urządzenia, jeśli wykazuje widoczne ślady uszkodzenia.
17. Nie używaj urządzenia w miejscach o dużej wilgotności (np. w pralniach lub łazienkach), w miejscach, gdzie przechowywane są substancje chemiczne lub wybuchowe, ani w środowisku przemysłowym.

18. Nie umieszczaj urządzenia w pobliżu otwartego ognia ani urządzeń będących źródłem ciepła.
19. Nie pozwól, aby urządzenie, przewód zasilający lub wtyczka dotykały gorącej powierzchni.
20. Nie pozwalaj, by przewód zasilający zwisał poza krawędź stołu.
21. Nie używaj urządzenia z programatorem, wyłącznikiem czasowym, systemem sterowania zdalnego ani innym urządzeniem automatycznie włączającym produkt.
22. Jeśli urządzenie pozostaje bez nadzoru lub nie jest używane oraz przed montażem, demontażem lub czyszczeniem, zawsze wyłączaj i odłącz urządzenie od zasilania.
23. Nie zanurzaj urządzenia, przewodu zasilającego ani wtyczki w wodzie ani innych cieczach i nie płucz ich pod bieżącą wodą. Istnieje ryzyko porażenia prądem elektrycznym.
24. Nie wkładaj palców ani obcych przedmiotów przez osłonę ochronną, gdy urządzenie jest podłączone do źródła zasilania, zwłaszcza podczas pracy.
25. Nie dotykaj urządzenia wilgotnymi lub mokrymi rękami ani nie używaj go na mokrej podłodze.
26. Zawsze przenoś urządzenie trzymając je obiema rękami.
27. Odłączaj urządzenie, ciągnąc za wtyczkę przewodu, nie za sam przewód. W przeciwnym razie przewód lub wtyczka mogą ulec uszkodzeniu.
28. Nie używaj urządzenia, jeśli wykazuje widoczne oznaki uszkodzenia, wpadło do wody lub nie działa prawidłowo. Skontaktuj się z autoryzowanym serwisem. Nie podejmuj prób naprawy na własną rękę.
29. Pilot zdalnego sterowania urządzenia używa baterii do zasilania. Nie połykaj baterii. Istnieje ryzyko poparzeń chemicznych, nawet w krótkim czasie, które mogą prowadzić do śmierci. W przypadku podejrzenia połknięcia, natychmiast skontaktuj się z lekarzem.
30. Przechowuj baterie w miejscu niedostępnym dla dzieci.
31. Utylizuj zużyte baterie w sposób przyjazny dla środowiska.
32. Ostrzeżenie: używaj wyłącznie akcesoriów dostarczonych z tym urządzeniem.

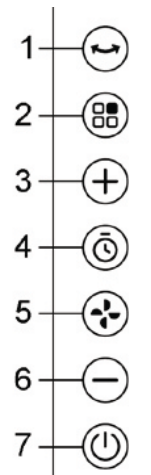
Opis urządzenia



- | | |
|--|----------------------------------|
| 1. Korpus urządzenia | 7. Tylna kratka |
| 2. Rura | 8. Łopatki |
| 3. Śruba mocująca | 9. Nakrętka do mocowania łopatek |
| 4. Podstawa | 10. Śruba do mocowania kratki |
| 5. Nakrętka do mocowania podstawy | 11. Przednia kratka |
| 6. Nakrętka do mocowania tylnej kratki | 12. Komora aromatu |
| | 13. Pokrywa komory aromatu |

Opis panelu sterowania

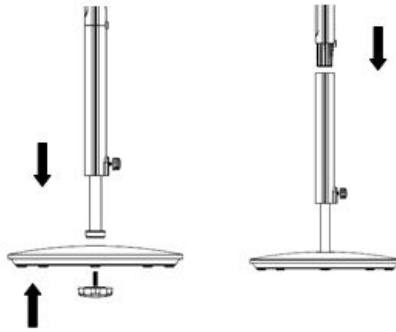
1. Przycisk oscylacji
2. Przycisk ustawiania trybu
3. Przycisk +
4. Przycisk timera
5. Przycisk prędkości
6. Przycisk –
7. Przycisk on/off



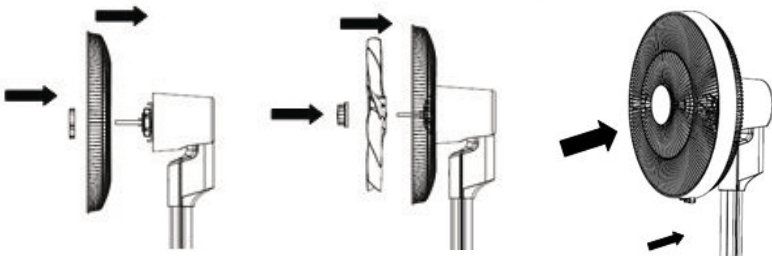
Uwaga: Funkcje przycisków na panelu sterowania odpowiadają funkcjom przycisków na pilocie.

Montaż urządzenia

1. Usuń wszystkie materiały opakowaniowe.
2. Przymocuj rurę do podstawy za pomocą nakrętki.
3. Załóż korpus urządzenia na rurę aż do usłyszenia kliknięcia. Sprawdź, czy korpus jest poprawnie zamocowany na rurze.
4. Po ustawieniu wysokości poluznij śrubę mocującą na rurze, ustaw żądaną wysokość i ponownie dokręć śrubę mocującą.



5. Załóż tylną kratkę na wał silnika tak, aby występy na silniku pasowały do otworów w kratce i zamocuj nakrętką.
6. Załóż łopatki na wał i przykręć je nakrętką w lewo.
7. Załóż przednią kratkę do tylnej i zamocuj obie kratki śrubą u dołu pierścienia.



Użytkowanie urządzenia

1. Włóż baterię (3V CR2032) do pilota. Podczas używania pilota kieruj go zawsze w stronę odbiornika urządzenia.
2. Umieść wentylator na płaskiej, stabilnej i suchej powierzchni.



3. Jeśli chcesz wyregulować kąt nachylenia głowicy wentylatora, ostrożnie obróć wentylator dożądanego kąta.

Ostrzeżenie: Wentylator powinien być zawsze wyłączony podczas obsługi.

4. Podłącz urządzenie do zasilania. Urządzenie jest w trybie czuwania.
5. Włącz/wyłącz urządzenie przyciskiem on/off. Wyświetlacz pokaże aktualną prędkość.

Uwaga: Jeśli przez 1 minutę nie zostaną wprowadzone żadne ustawienia, podświetlenie wyświetlacza się przyciemni. Naciśnięcie dowolnego przycisku reaktywuje wyświetlacz.

6. Aparat jest wyposażony w funkcję pamięci. Po ponownym wyłączeniu i włączeniu urządzenie powraca do poprzednich ustawień (z wyjątkiem timera i trybu snu).

Ustawianie prędkości

1. Pożądanе ustawienie prędkości można wykonać w trybie normalnym. Użyj przycisków + i –, aby wybrać żądaną prędkość wentylatora (wyświetlana jest rzeczywista prędkość). Aby przyspieszyć wybór, przytrzymaj przycisk przez 3 sekundy.
2. Wentylator ma 32 poziomy prędkości.
3. Aby ustawić prędkość w trybie timera, naciśnij przycisk prędkości, a następnie wybierz prędkość przyciskami + i –.

Ustawianie timera

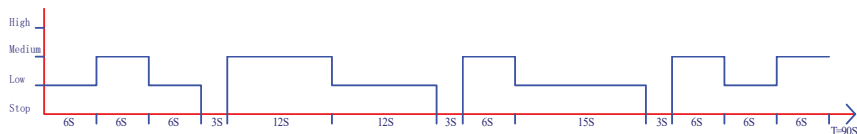
1. Timer służy do ustawienia czasu włączenia lub wyłączenia urządzenia.
2. Aby ustawić czas wyłączenia, ustaw timer, gdy urządzenie jest włączone. Naciśnij przycisk timera, a następnie przyciski + lub – aby wybrać czas od 1 do 12 godzin.
3. Aby ustawić czas włączenia, ustaw urządzenie w trybie czuwania. Naciśnij przycisk timera, a następnie + lub –, aby wybrać czas od 1 do 12 godzin.
4. Aby zapisać ustawienie, poczekaj 5 sekund. Wyświetlacz pokaże pozostały czas.

Uwaga: Wentylator będzie działał zgodnie z poprzednimi ustawieniami (z wyjątkiem timera i trybu snu).

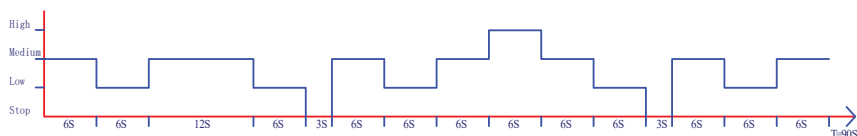
Ustawienia trybu

- Naciskaj przycisk trybu, aby wybrać potrzebny tryb — normalny, bryza lub sen.
- **Tryb normalny** — w tym trybie możesz ustawić prędkość wentylatora od poziomu 1 do 32.
- **Tryb bryza** — ten tryb automatycznie zmienia prędkość wentylatora. Możesz wybrać jeden z trzech poziomów prędkości: 32 – wysoka, 20 – średnia, 10 – niska. Aktualna prędkość będzie się zmieniać w następujących zakresach:

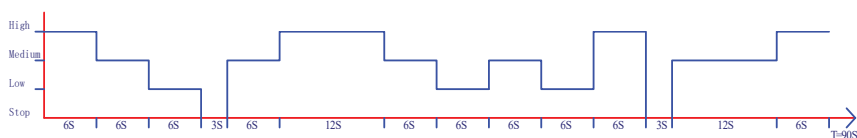
niska prędkość 10 (przy ustawieniach 1–10)



średnia prędkość 20 (przy ustawieniach 11–20)



wysoka prędkość 32 (przy ustawieniach 21–32)



- **Tryb sen** – ten tryb opiera się na stopniowym zmniejszaniu prędkości wentylatora. Możesz wybrać jedną z trzech prędkości: wysoką, średnią i niską. Urządzenie redukuje prędkość nawiewu według wybranego ustawienia, jak podano poniżej (numer oznacza poziom prędkości, a czas w nawiasach oznacza długość interwału):

wysoka prędkość: 32 (30 min) – 20 (30 min) – 10 (aż do wyłączenia)

średnia prędkość: 20 (30 min) – 10 (aż do wyłączenia)

niska prędkość: 10 (aż do wyłączenia)

Funkcja oscylacji

- Aby włączyć i wybrać żądany kąt oscylacji (30°, 90°, 180°, 320°), wielokrotnie naciskaj przycisk oscylacji. Odpowiedni wskaźnik się zaświeci.

Funkcja aromatu

- Urządzenie jest wyposażone w komorę aromatyczną, która podczas pracy uwalnia zapach do pomieszczenia.
- Aby użyć funkcji aromatu, zdejmij pokrywę komory aromatycznej z środka przedniej kratki, dodaj kilka kropli olejku eterycznego do komory, a następnie załóż pokrywę z powrotem.
- Przed użyciem innego olejku eterycznego dokładnie wyczyść komorę.



Czyszczenie i konserwacja

- Zawsze wyłączaj urządzenie i odłączaj je od zasilania przed czyszczeniem.
- Przetrzyj wentylator wilgotną szmatką i dokładnie wysusz przed użyciem. Panel sterowania czyść wyłącznie suchą szmatką.
- Regularnie odkurzaj kratkę urządzenia, aby usunąć kurz i zabrudzenia.
- Myj komorę aromatu wodą regularnie.
- Zabraniaj dostawania się wody do wnętrza urządzenia. Nie zanurzaj urządzenia w wodzie ani innych cieczach.
- Nie używaj agresywnych środków czyszczących.
- Jeśli urządzenie nie będzie używane przez dłuższy czas, przechowuj je w oryginalnym opakowaniu, w suchym i chłodnym miejscu.
- Jeśli pilot nie będzie używany przez dłuższy okres, wyjmij baterię. Urządzenie wyposażone jest w komorę aromatyczną, która podczas pracy uwalnia zapach do pomieszczenia.

- Aby skorzystać z funkcji aromatu, zdejmij pokrywę komory aromatycznej ze środka przedniej kratki, dodaj kilka kropel olejku eterycznego do komory, a następnie zamontuj pokrywę z powrotem.
- Przed użyciem innego olejku eterycznego dokładnie wyczyść komorę.

Specyfikacja techniczna

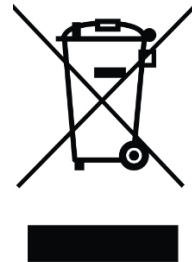
Nazwa:	AERIUM SilentFlow R320
Parametry znamionowe:	Adapter: Wejście: 100-240VAC 50-60Hz; Wyjście: DC24V 1.5A Całość: DC24V, 33W, klasa II
Moc znamionowa:	33W
Hałas:	30-50 dB
Pobór mocy w trybie czuwania:	≤0.5W
Wymiary (długość x szerokość x wysokość):	416mm×255mm×1150-1250mm (regulacja wysokości)
Waga:	Waga brutto: 7,3kg; Waga netto: 5,7kg


Deklaracja zgodności

Lavatronic s.r.o. niniejszym oświadcza, że urządzenie AERIUM SilentFlow R320 spełnia wszystkie istotne wymagania obowiązujących przepisów prawnych oraz norm technicznych Unii Europejskiej.

Instrukcje dotyczące utylizacji

Jeśli produkt posiada obok przedstawiony symbol (przekreślony pojemnik na odpady), utylizacja odpadów podlega postanowieniom Dyrektywy Europejskiej 2002/96/WE. Produktu nie wolno wyrzucać razem z odpadami komunalnymi. Prosimy o przekazanie produktu do najbliższego punktu zbierania odpadów elektronicznych. Prawidłowa utylizacja chroni środowisko i zdrowie innych osób. Recykling pozwala także oszczędzić cenne zasoby.



 Baterie zawierają substancje szkodliwe dla środowiska. Nie wyrzucaj baterii razem z odpadami komunalnymi. Oddaj zużyte baterie do specjalnego punktu zbiórki.

Prawo do zmian i aktualizacji

Lavatronic s.r.o. zastrzega sobie prawo do zmiany projektu, wyposażenia lub parametrów technicznych produktu w dowolnym momencie. Producent może również informować użytkowników o zmianach firmware'u oraz niniejszej instrukcji.

Producent

Lavatronic s.r.o.
Rohacova 145/14, 130 00 Praga 3, Czechy
www.aerium.eu / info@aerium.eu

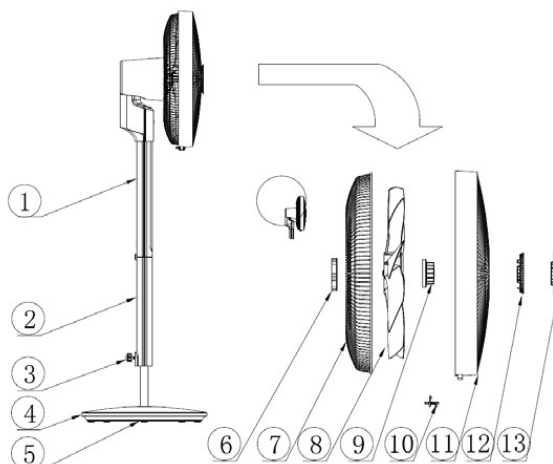


Sigurnosna upozorenja i mjere opreza

1. Djeca starija od najmanje 8 godina, osobe s tjelesnim, senzornim ili mentalnim oštećenjima te neobučene ili neiskusne osobe smiju koristiti ovaj uređaj uz upute ili pod nadzorom o njegovoj sigurnoj uporabi, pod uvjetom da razumiju moguće opasnosti.
2. Djeca ne smiju igrati s uređajem.
3. Čišćenje i održavanje ne smiju obavljati djeca bez nadzora.
4. Ako je kabel oštećen, mora ga zamijeniti proizvođač, njegov ovlašteni servis ili slično kvalificirana osoba kako bi se izbjegla opasna situacija.
5. Uređaj je dizajniran kao samostojeći. Ovaj uređaj nije namijenjen za ugradnju na zid ili strop.
6. Uređaj uvijek isključite i odspojite ga iz napajanja prije čišćenja ili održavanja.
7. Koristite uređaj na vodoravnoj i stabilnoj površini.
8. Prije spajanja utikača na električnu utičnicu, provjerite odgovara li napon naveden na pločici uređaja naponu vaše električne mreže.
9. Uređaj priključite samo na pravilno uzemljenu utičnicu. Ne koristite produžni kabel.
10. Utičnica mora biti lako dostupna kako bi se utikač mogao brzo izvući ako bude potrebno.
11. Prije uporabe provjerite je li uređaj pravilno sastavljen. Ne postavljajte uređaj na nestabilne površine kao što su tepisi. Ovaj uređaj je namijenjen za kućnu i unutarnju uporabu. Ne koristite ga na otvorenom.
12. Uređaj se ne smije postavljati blizu električnih utičnica.
13. Ne koristite uređaj u blizini kade, tuša ili bazena.
14. Ne koristite uređaj ako je pao.
15. Ne koristite uređaj ako pokazuje vidljive znakove oštećenja.
16. Ne koristite uređaj u područjima s visokom vlagom ili u industrijskom okruženju gdje se skladište kemikalije ili eksplozivne tvari.
17. Ne koristite uređaj u prostorima gdje je velika prašina ili vlaga (npr. u praonicama rublja).

18. Ne stavljajte uređaj u blizini otvorenog plamena ili uređaja koji su izvor topline.
19. Ne dopustite da uređaj, kabel ili utikač dođu u kontakt s vrućom površinom.
20. Ne dopustite da kabel visi preko ruba stola.
21. Ne upotrebljavajte uređaj s programatorom, timerom, daljinskim upravljačem ili bilo kojom drugom komponentom koja automatski uključuje uređaj.
22. Ako uređaj ostavljate bez nadzora ili ga ne koristite te prije montaže, demontaže ili čišćenja uvijek ga isključite i izvucite kabel iz utičnice.
23. Uređaj, kabel ili utikač nikad ne uranjajte u vodu ili drugu tekućinu te ih ne ispirite pod tekućom vodom. Postoji rizik od strujnog udara.
24. Nikada ne umećite prste ili druge predmete kroz zaštitnu rešetku dok je uređaj spojen na napajanje, posebno dok radi.
25. Ne dodirujte uređaj mokrim rukama ili ako stojite na mokrom podu.
26. Uređaj uvijek nosite držeći ga s obje ruke.
27. Uređaj iz utičnice izvucite povlačenjem za utikač, a ne za kabel. U suprotnom, kabel ili utikač mogu se oštetiti.
28. Ne koristite uređaj ako pokazuje vidljive znakove oštećenja, ako je pao u vodu ili ne radi ispravno. Obratite se ovlaštenom servisu. Nikada sami ne popravljajte uređaj.
29. Za napajanje daljinskog upravljača koristi se baterija. Ne gutajte bateriju. Postoji opasnost od kemijskih opekлина, čak i u vrlo kratkom vremenu, što može dovesti do smrti. Ako se sumnja na gutanje baterije, odmah potražite medicinsku pomoć.
30. Baterije držite izvan dohvata djece.
31. Odložite iskorištene baterije na ekološki prihvatljiv način.
32. **UPOZORENJE:** Uvijek koristite samo originalni kabel koji je isporučen s ovim uređajem.

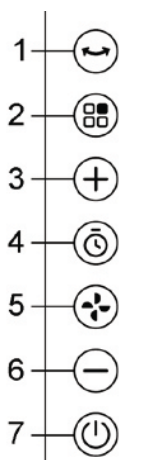
Opis uređaja



- | | |
|--|-----------------------------------|
| 1. Tijelo uređaja | 8. Krilca |
| 2. Cijev | 9. Matica za učvršćivanje krilca |
| 3. Vijak za pričvršćivanje | 10. Vijak za učvršćivanje rešetke |
| 4. Podnožje | 11. Prednja rešetka |
| 5. Matica za učvršćivanje podnožja | 12. Aroma spremnik |
| 6. Matica za učvršćivanje stražnje rešetke | 13. Poklopac aroma spremnika |
| 7. Stražnja rešetka | |

Opis upravljačke ploče

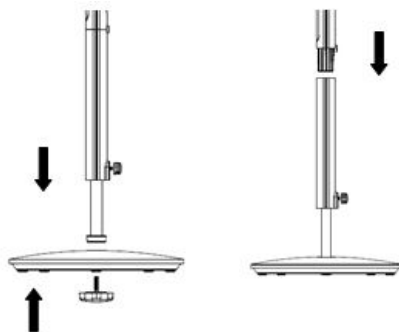
1. Gumb za oscilaciju
2. Gumb za postavljanje načina rada
3. + gumb
4. Gumb za mjerač vremena
5. Gumb za brzinu
6. – gumb
7. Gumb za uključivanje/isključivanje



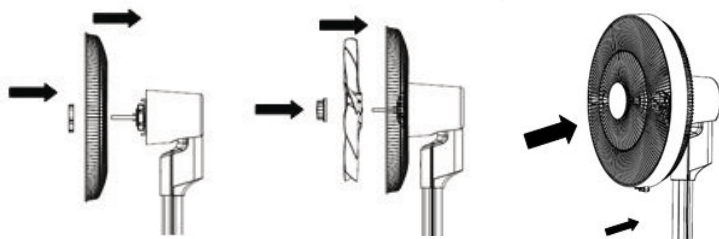
Napomena: Funkcije tipki na upravljačkoj ploči odgovaraju funkcijama tipki na daljinskom upravljaču.

Sastavljanje uređaja

1. Uklonite sav ambalažni materijal.
2. Pričvrstite cijev na podnožje pomoću matice.
3. Umetnite tijelo uređaja na cijev dok ne klikne na mjesto. Provjerite je li kućište sigurno pričvršćeno na cijev.
4. Nakon podešavanja visine otpustite vijak za pričvršćivanje na cijevi, podesite željenu visinu i ponovno zategnite vijak.



5. Pričvrstite stražnju rešetku na osovinu motora tako da izbočine na motoru uđu u otvore na rešetki, i učvrstite je maticom.
6. Postavite krilca na osovinu i učvrstite ih zatezanjem matice suprotno od smjera kazaljke na satu.
7. Pričvrstite prednju rešetku na stražnju rešetku i učvrstite obje rešetke vijkom na dnu prstena.



Uporaba uređaja

1. Umetnite bateriju (3V CR2032) u daljinski upravljač. Prilikom korištenja daljinskog upravljača uvijek ga usmjerite prema prijemniku na uređaju.
2. Ventilator postavite na ravnu, stabilnu i suhu površinu.



3. Ako želite prilagoditi kut nagiba glave ventilatora, pažljivo okrenite ventilator na željeni kut.

Upozorenje: Ventilator uvijek treba biti isključen tijekom rukovanja.

4. Priključite uređaj na napajanje. Uređaj je u stanju pripravnosti.
5. Uključite ili isključite uređaj pritiskom na tipku za uključivanje/isključivanje. Na zaslonu će biti prikazana trenutna brzina.

Napomena: Ako nisu izvršene radnje tijekom 1 minute, zaslon će se zatamniti. Pritiskom na bilo koju tipku zaslon se ponovno aktivira.

4. Uređaj je opremljen memorijskom funkcijom. Nakon ponovnog isključivanja i uključivanja zadržava prethodne postavke (osim mjerača vremena i načina mirovanja).

Postavljanje brzine

1. Željena brzina može se podesiti u normalnom načinu rada. Koristite + i – tipke za odabir željene brzine ventilatora (prikazuje se stvarna brzina). Za ubrzavanje odabira držite tipku pritisnutu 3 sekunde.
2. Ventilator ima 32 razine brzine.
3. Za postavljanje brzine u načinu rada mjerača vremena pritisnite tipku za brzinu, a zatim odaberite željenu brzinu pomoću + i – tipki.

Postavljanje mjerača vremena

1. Mjerač vremena služi za podešavanje vremena uključivanja ili isključenja uređaja.
2. Za postavljanje vremena isključenja, mjerač vremena podešavajte dok je uređaj uključen. Pritisnite tipku za mjerač vremena, zatim + ili – tipku za odabir željenog vremena između 1 i 12 sati.
3. Za postavljanje vremena uključivanja dok je uređaj u stanju pripravnosti (isključen), pritisnite tipku za mjerač vremena, zatim + ili – tipku za odabir željenog vremena između 1 i 12 sati.
4. Za spremanje postavke pričekajte 5 sekundi. Na zaslonu će biti prikazano preostalo vrijeme.

Napomena: Ventilator će raditi prema prethodnim postavkama (osim mjerača vremena i načina mirovanja).

Funkcija oscilacije

- Za uključivanje i odabir željenog kuta oscilacije (30°, 90°, 180°, 320°), više puta pritisnite gumb za oscilaciju. Odgovarajuća signalna lampica će se upaliti.

Funkcija arome

- Uređaj je opremljen spremnikom za aromu koji tijekom rada ispušta miris u prostor.
- Za korištenje funkcije arome uklonite poklopac spremnika arome sa središta prednje rešetke, dodajte nekoliko kapi eteričnog ulja u spremnik i ponovno stavite poklopac.
- Prije korištenja drugog eteričnog ulja temeljito očistite spremnik.



Čišćenje i održavanje

- Uvijek isključite uređaj i odspojite ga iz napajanja prije čišćenja.
- Površinu ventilatora obrišite vlažnom krpom i temeljito osušite prije upotrebe. Upravljačku ploču čistite samo suhom krpom.
- Redovito koristite usisavač za uklanjanje prašine i prljavštine s rešetke ventilatora.
- Spremnik za aromu čistite samo vodom.
- Spriječite ulazak vode u uređaj. Ne uranjajte uređaj u vodu ili druge tekućine.
- Ne koristite agresivna ili abrazivna sredstva za čišćenje.
- Ako se uređaj neće koristiti duže vrijeme, spremite ga u originalnu ambalažu na suho i hladno mjesto.
- Ako se daljinski upravljač neće koristiti duže vrijeme, izvadite bateriju. Uređaj je opremljen spremnikom za aromu koji tijekom rada ispušta miris u prostor.

- Za korištenje funkcije arome uklonite poklopac spremnika arome sa središta prednje rešetke, dodajte nekoliko kapi eteričnog ulja u spremnik i ponovno stavite poklopac.
- Prije korištenja drugog eteričnog ulja temeljito očistite spremnik.

Tehničke specifikacije

Naziv:	AERIUM SilentFlow R320
Ocijenjeni parametri:	Adapter: Ulaz: 100-240VAC 50-60Hz; Izlaz: DC24V 1.5A\nUkupno: DC24V, 33W, klasa II
Nazivna snaga:	33W
Buka:	30-50 dB
Potrošnja u stanju pripravnosti:	≤0.5W
Potrošnja u stanju pripravnosti:	416mm×255mm×1150-1250mm (podesiva visina)
Težina:	Bruto težina: 7,3 kg; Neto težina: 5,7 kg

Izjava o sukladnosti

Lavatronic s.r.o. ovime izjavljuje da uređaj AERIUM SilentFlow R320 ispunjava sve relevantne zahtjeve primjenjivih zakonskih propisa i tehničkih standarda Europske unije.

Upute za zbrinjavanje

Ako proizvod nosi simbol desno (precrta kanta s kotačima), njegovo zbrinjavanje podliježe europskoj Direktivi 2002/96/EC. Ovaj proizvod se ne smije zbrinjavati s komunalnim otpadom.

Uređaj odnesite na najbliže mjesto za sakupljanje elektroničkog otpada. Ispravnim zbrinjavanjem štite okoliš i zdravlje drugih ljudi. Recikliranje također šteti vrijedne resurse.



Baterije sadrže tvari štetne za okoliš. Nemojte bacati baterije zajedno s komunalnim otpadom. Odložite iskorištene baterije na posebno mjesto za prikupljanje.

Prava na promjene i ažuriranja

Lavatronic s.r.o. zadržava pravo na izmjenu dizajna, opreme ili tehničkih parametara proizvoda u bilo kojem trenutku. Proizvođač može također obavijestiti korisnike o promjenama softvera i ovog priručnika.

Proizvođač

Lavatronic s.r.o.

Rohacova 145/14, 130 00 Prag 3, Češka

www.aerium.eu / info@erium.eu

