



Made Simple, Done Right.



Aerium Clean Box

RO

Instrucțiunile importante de siguranță

Înainte de a începe



Citiți cu atenție aceste instrucțiuni de siguranță.

Avertismente de siguranță

1 Instalare și utilizare

Folosiți dispozitivul numai în interior – nu îl expuneți la lumina directă a soarelui sau la ploaie.
Așezați produsul pe o suprafață plană și stabilă.

2 Amplasare și poziționare

Alegeți o zonă bine ventilată.
Păstrați dispozitivul departe de surse de apă.
Nu așezați obiecte pe dispozitiv.

3 Greutate și capacitate

Pentru pisici cu o greutate de până la 1 kg și pentru pisici gestante sau care alăptează, nu utilizați modul de curățare automată.
Acordați o atenție sporită și setați manual modul de curățare de fiecare dată.
Nu depășiți capacitatea recomandată. Nu permiteți copiilor să se cațere sau să stea așezați pe dispozitiv.

4 Siguranță electrică și a alimentării

Folosiți numai adaptorul de alimentare furnizat.
Țineți cablul de alimentare departe de suprafețele fierbinți.
Deconectați dispozitivul în timpul întreținerii sau când nu este utilizat.
Deconectați imediat dacă ștecherul sau cablul de alimentare este deteriorat.

5 Întreținere și îngrijire

Scoateți ștecherul din priză înainte de curățare sau întreținere.
Nu scufundați dispozitivul în apă.
Folosiți numai piese de schimb originale.
Efectuați doar operațiunile de întreținere specificate, pentru a asigura funcționarea corectă.

6 Măsuri generale de siguranță

Dispozitivul trebuie utilizat doar de către adulți, pentru a controla toaleta.
Depozitați-l într-un loc sigur, departe de copii și de alte animale.

Sfaturi, recomandări, trucuri

-Aproximativ 95% dintre pisici acceptă fără probleme noua toaletă inteligentă atunci când înlocuiți o toaletă veche cu una nouă. Considerați următoarele recomandări ca modalități de a ușura tranziția și ca posibile soluții în cazul în care pisica nu se obișnuiește imediat cu noua toaletă.

- Urmăriți primele utilizări ale toaletei de către pisică și asigurați-vă că folosește efectiv nisipul, nu marginile interioare ale cutiei. Mențineți nivelul maxim de nisip: la fiecare rotație, nivelul scade odată cu deșeurile îndepărtate, așa că reumpleți în funcție de utilizare.

- Când îi prezentați pisicii prima sa toaletă inteligentă, puteți facilita tranziția adăugând puțin nisip vechi în noua ladă. Mirosul familiar o va ajuta să asocieze noua toaletă cu locul corect pentru nevoi.

- Dacă spațiul permite, așezați pentru câteva zile noua toaletă lângă cea veche și adăugați și o mică cantitate de reziduuri din lada veche. După câteva zile, îndepărtați toaleta veche și mutați noua toaletă inteligentă în locul ei; în acest fel, pisica va înțelege și va accepta schimbarea.

Despre dispozitiv

Model no.	Aerium Clean Box	Nivel de zgomot	<45 dBA
Versiune	SCL-CB003	Durata de viață a motorului	≥2000 h.
Volum tambur	72l.	Putere	24 W
Bin volume	7l.	Adaptor – ieșire	DC 12V / 2A
Volum recipient deșeurii	Aprox 5l.	Temp. de operare	-25°C ~ 55°C
Materiale	PP/ABS/SILICON	Dim. dispozitiv	581.9 x 513.4 x 530.0 mm
WI-FI	2,4 Ghz	Greutate netă	7,9 Kg
Senzor de proximitate	da	Greutate brută	9,5 Kg
Senzori de cântărire	da		

Instrucțiuni de siguranță

Instrucțiuni de siguranță

Respectați cu atenție instrucțiunile de utilizare.
Nu scufundați și nu spălați baza dispozitivului în apă.
Nu pulverizați apă sau lichide pe părțile electrice.
Scoateți întotdeauna ștecherul din priză înainte de curățare și demontare.
Utilizați produsul doar în interior.
Nu este recomandat pentru pisici mai tinere de 3 luni.

Amplasare și instalare

Așezați dispozitivul pe o suprafață plană și stabilă.
Puneți întotdeauna unitatea pe podea pentru a evita riscul de răsturnare.
Asigurați-vă că toate cele patru picioare se sprijină ferm pe sol.
Lăsați suficient spațiu în jurul dispozitivului (cel puțin 70 cm înălțime și 80 cm adâncime în față).
Nu puneți obiecte în fața dispozitivului (păstrați cel puțin 50 cm liberi în față, cu excepția covorașului furnizat).
Așezați dispozitivul aproape de sursa semnalului Wi-Fi.

Siguranță electrică

Folosiți numai adaptorul de alimentare original pentru a evita deteriorarea și pentru a asigura siguranța.
Verificați ca cablul de alimentare să nu fie deteriorat (ros) sau uzat.
Asigurați o priză cu împământare corespunzătoare.

Operare și întreținere

Verificați ca recipientul pentru deșeuri să fie instalat corect înainte de utilizare.
Împiedicați animalele de companie să roadă cablurile sau piesele.
După pornirea dispozitivului, așteptați până când se aude sunetul de întâmpinare, care indică faptul că este gata de utilizare.
Nu curățați și nu demontați produsul în timpul modului de curățare automată sau în timpul ciclurilor de funcționare, în special dacă un animal se află în apropiere.
Nu utilizați niciodată dispozitivul dacă un animal se află în interior sau dacă o pisică intră în timpul rotației.
Curățați regulat dispozitivul conform instrucțiunilor.

Nisip

Folosiți doar nisip aglomerant pentru pisici.

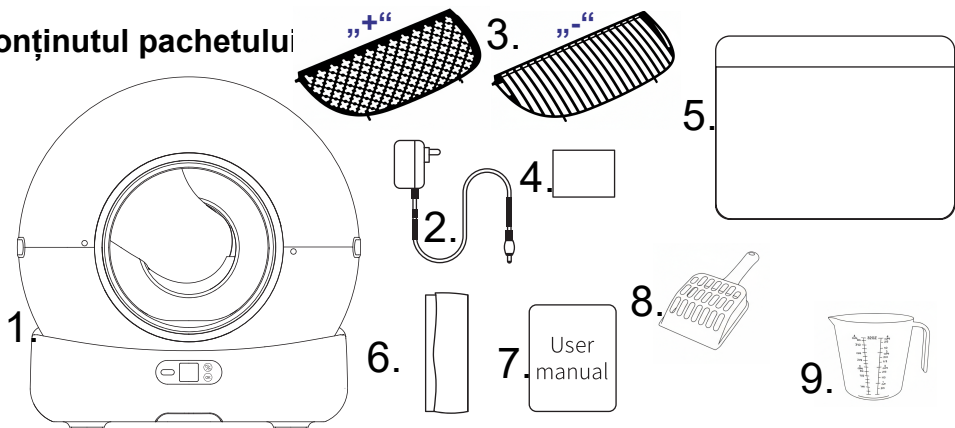
Alte instrucțiuni și conținutul pachetului

O întreținere corectă asigură performanțe optime și o durată de viață îndelungată a dispozitivului.

Înainte de utilizare, citiți cu atenție acest manual. Prin instalarea și folosirea dispozitivului, confirmați că ați citit și ați acceptat instrucțiunile de siguranță.

Dacă dispozitivul nu funcționează corect din alte motive necunoscute și nu puteți găsi rapid o soluție în instrucțiuni, reporniți dispozitivul.

Conținutul pachetului



1 Dispozitiv (Aerium Clean Box)

Unitatea principală – toaletă inteligentă pentru pisici.

2 Cablu de alimentare cu adaptor

Folosit pentru conectarea la sursa de curent.

3 Două tipuri de site (una montată): „+“ și „-“

„+“ este pentru nisip de tip granulat fin, iar „-“ este pentru nisip tip pelete.

4 Neutralizator de miros

Se înlocuiește la nevoie sau conform instrucțiunilor.

5 Covoraș

Folosit pentru a reține particulele de nisip pe care pisica le poate arunca în afara toaletei.

6 Pungi de rezervă

Pungi de înlocuire pentru recipientul de deșeuri din partea din spate a toaletei inteligente.

7 Manual

Acesta este manualul original pe care îl citiți acum 🐱

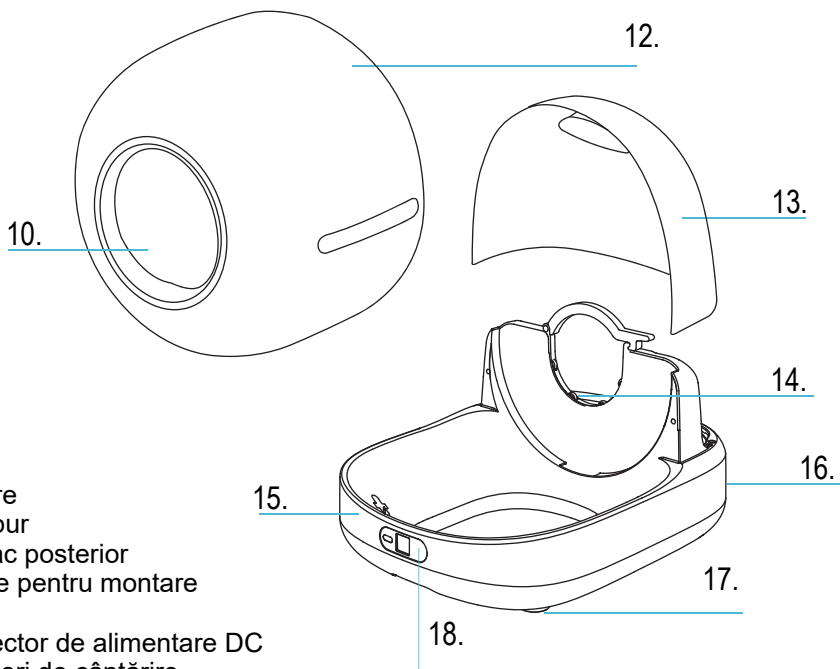
8 Linguriță

Folosită pentru răzuirea bulgărilor întăriți din afara toaletei.

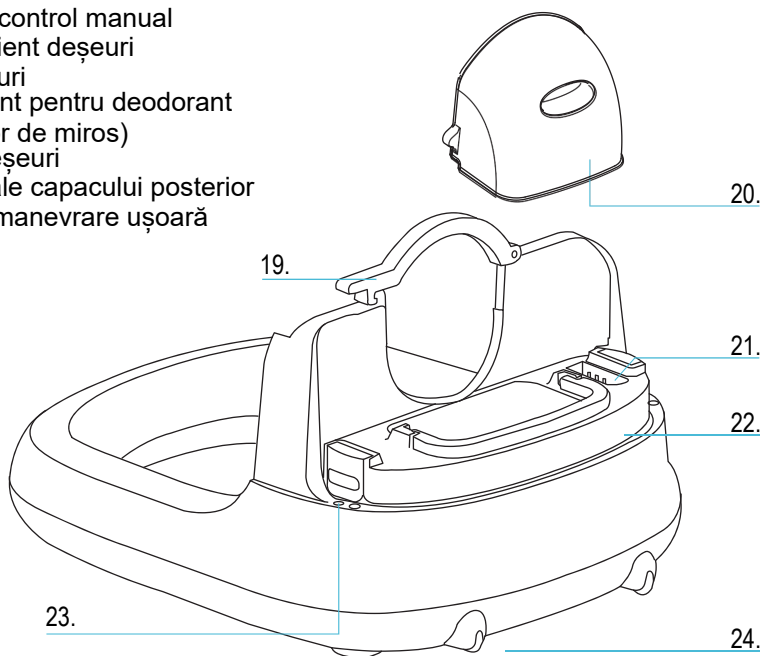
9 Ceașcă de măsurare

Pentru umplerea ușoară cu nisip. La prima umplere veți avea nevoie de aproximativ 7 măsuri pline; utilizările ulterioare depind de tipul de nisip folosit.

Descrierea dispozitivului



- 10 Intrare
- 12 Tambur
- 13 Capac posterior
- 14 Spate pentru montare
- 15 Bază
- 16 Conector de alimentare DC
- 17 Senzori de cântărire
- 18 Butoane de control manual
- 19 Capac recipient deșeuri
- 20 Capac deșeuri
- 21 Compartiment pentru deodorant (neutralizator de miros)
- 22 Recipient deșeuri
- 23 Deschideri ale capacului posterior
- 24 Roți pentru manevrare ușoară



Primă pornire și instalare

După deschiderea cutiei

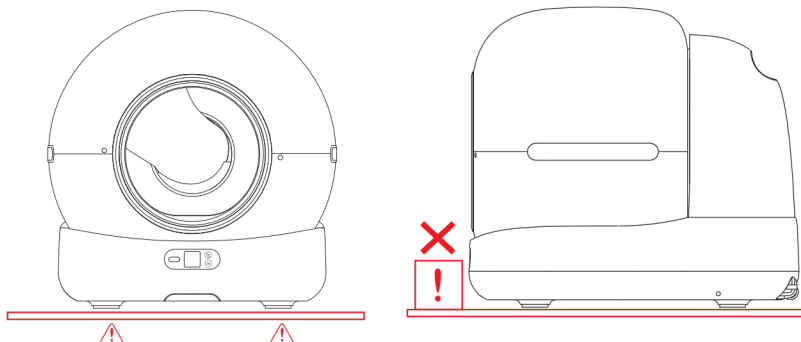
Deschideți cutia și îndepărtați elementele de protecție de pe ambele părți. Scoateți produsul din pungă de PE. Îndepărtați toate benzile adezive de pe produs.

Așezarea dispozitivului

Așezați dispozitivul pe o suprafață solidă și perfect plană.



Asigurați-vă că tamburul și recipientul (inclusiv sacii pentru deșeuri) sunt montate corect, apoi fixați capacul de protecție.



Primă pornire

Îndepărtați toate benzile de fixare de pe produs, inclusiv pe cele din interiorul tamburului.

Alegeți sita pentru o filtrare mai bună. Sita marcată „+” este pentru nisip bentonitic sau nisip de silice; pentru peleți de lemn sau nisip de tip tofu folosiți sita „-”.

Umplerea cu nisip și calibrarea

Nu depășiți nivelul indicat prin marcajul „Max Line”.

Folosiți butonul superior de pe dispozitiv pentru a selecta pictograma de greutate, apoi apăsați butonul OK pentru a calibra greutatea.



Configurarea Wi-Fi

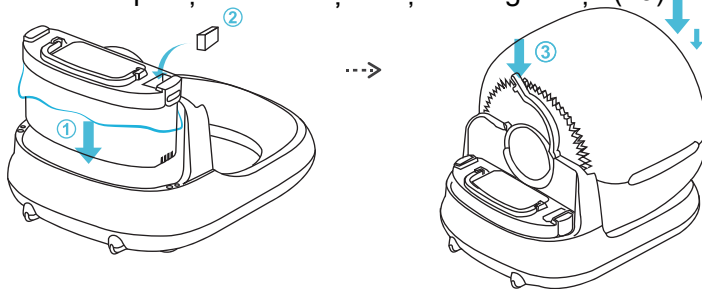
Cu ajutorul butonului superior al dispozitivului selectați pictograma Wi-Fi. Apoi țineți apăsat butonul „OK” timp de 5 secunde; pictograma Wi-Fi va începe să clipească.



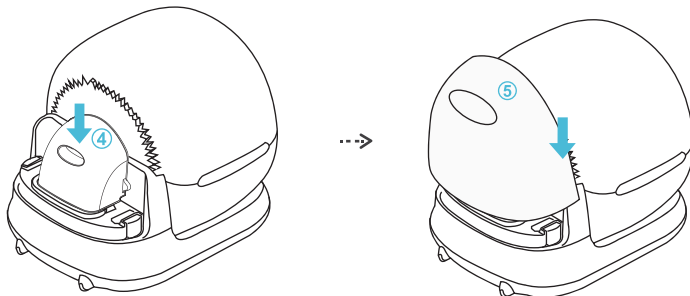
Primă pornire și instalare

Instalare

- Asigurați-vă că pungă pentru deșeuri este poziționată corect.
- Introduceți cartușul de parfum în compartiment (21).
- Așezați tamburul în poziția corectă și fixați-l cu siguranța (19).

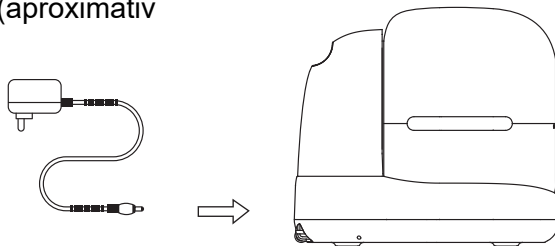


- Atașați ambele capace (13 și 20) pentru o protecție maximă.



Utilizare

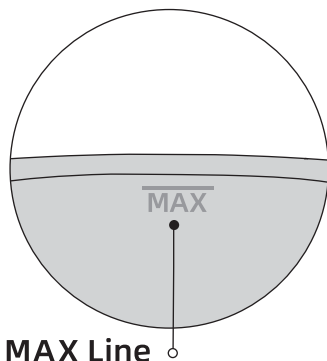
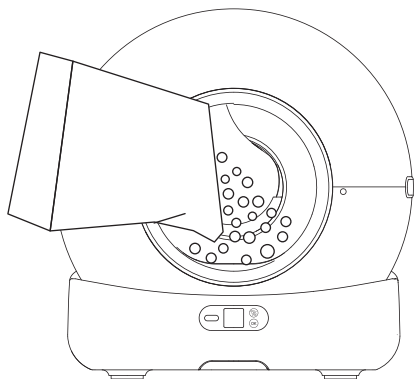
- După pornirea dispozitivului, acesta va efectua mai întâi un test automat (după alimentare, tamburul se va roti și va reveni în poziția inițială).
- După finalizarea testului, dispozitivul va funcționa automat în modul de detectare inteligentă, astfel încât nu este nevoie să modificați programul.
- În timpul acestui proces, nu manipulați și nu mișcați dispozitivul, deoarece poate duce la o calibrare incorectă a greutateii.
- În această perioadă, butoanele de control sunt blocate; așteptați până la finalizarea procesului (aproximativ 20–40 de secunde).



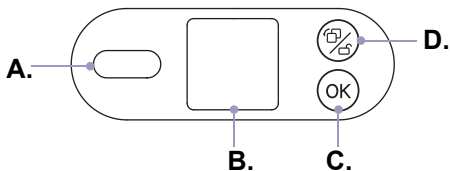
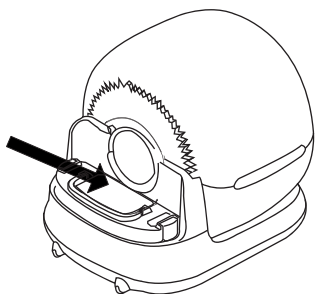
Nisip

- Turnați nisipul în tambur. Folosiți ceașca de măsurare inclusă (9).
- Adăugați aproximativ 2–3 măsuri, în funcție de tipul de nisip. Folosiți marcajul de aliniere pentru a verifica dacă nivelul ajunge la „MAX Line”.

Dacă unitatea nu este conectată la alimentare, nu este nevoie să calibrați acum greutatea; puteți completa nisipul mai târziu. În caz contrar, calibrați greutatea conform descrierii de la pagina anterioară. Dacă omiteți calibrarea, dispozitivul nu va recunoaște corect greutatea și poate interpreta eronat că o pisică se află înăuntru.



-Dacă limita de nisip este depășită, toaleta va arunca automat excesul de nisip în recipientul de deșeuri.



- A. Senzor infraroșu
- B. Ecran LCD
- C. Buton de confirmare „OK”
- D. Apăsati o dată pentru a schimba funcția

Afișaj și funcții



- Buton de schimbare a modului

Opăsare scurtă comută între moduri.

- Blocare afișaj

Țineți apăsat acest buton timp de 5 secunde pentru a debloca/bloca afișajul.

- Buton OK

Folosit pentru confirmarea modului selectat.

OK

Mod automat ceas

Dispozitivul afișează ora dacă nu este efectuată nicio altă acțiune.

Nume	Pictogramă	Stare	Descriere
		Intermitent	Dispozitivul așteaptă conectarea la rețeaua Wi-Fi (doar 2,4 GHz).
		Strălucește	Dispozitivul este conectat la aplicație.
Nivelare nisip		Intermitent	Dispozitivul nivelează nisipul din interior pentru o suprafață plană.
Curățare manuală		Intermitent	Dispozitivul curăță toaleta după confirmare.
Golire completă		Intermitent	Țineți apăsat butonul „OK” timp de 5 secunde; dispozitivul va goli tot conținutul în recipientul deșeurilor.
Calibrare greutate		Intermitent	Apăsați scurt „OK” pentru calibrarea greutății (recomandat după fiecare reumplere a nisipului).
Pisică înăuntru		Strălucește	Notificare că un animal a intrat sau că a fost adăugat nisip.
Obiect în apropiere		Strălucește	Avertizare atunci când un obiect se apropie de dispozitiv.
Recipient plin		Strălucește	Vă reamintește să înlocuiți punga atunci când recipientul este plin.
Capac posterior		Strălucește	Avertizare dacă capacul posterior nu este fixat corect.
Nu deranjați		Strălucește	Dispozitivul este în modul „Nu deranjați”.

Aplicație și conectare

Descărcarea aplicației

Descărcați aplicația „Smart life” din Google Play sau App Store pe dispozitivul mobil.

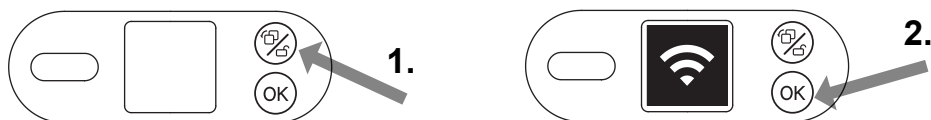


Conexiune Wi-Fi

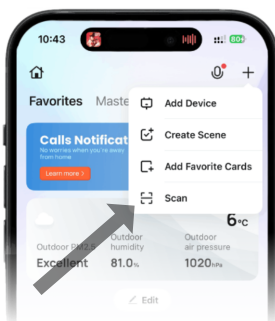
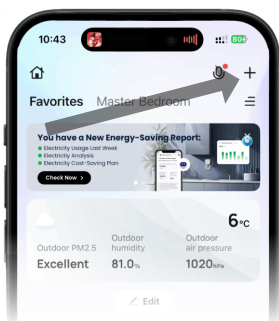
Dispozitivul funcționează exclusiv în banda de 2,4 GHz. Pentru asociere, telefonul trebuie să fie conectat la Wi-Fi, iar Bluetooth trebuie să fie activat.

Pornirea procesului de împerechere

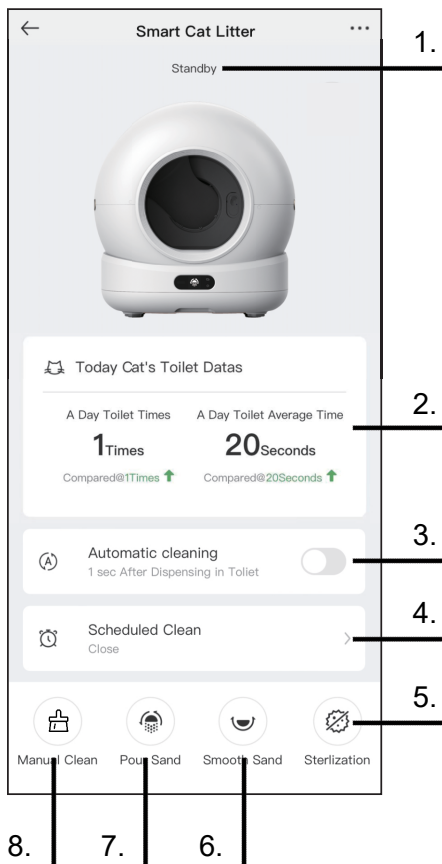
Folosind butonul superior, selectați simbolul Wi-Fi. Apoi țineți apăsat butonul „OK” timp de 5 secunde pentru a porni modul de împerechere; în aplicație veți vedea dispozitivul în lista de dispozitive nou detectate.



Puteți folosi și ghidul de împerechere scanând al doilea cod QR direct în aplicație.



Aplicație și conectare



1
Stare actuală a dispozitivului
Aici puteți vedea online dacă dispozitivul funcționează și care este starea lui curentă.

2
Istoricul înregistrărilor
Aici puteți vizualiza istoricul de utilizare al dispozitivului.

3
Curățare automată
Activarea acestei funcții pornește un proces automat de curățare, care se execută la intervalul setat de dvs.

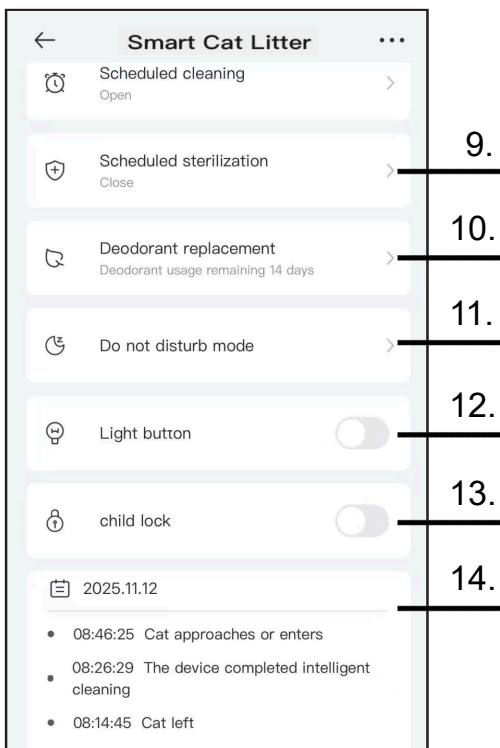
4
Curățare programată
Dacă funcția de curățare automată nu este activată aici, dispozitivul urmează „modul de rulare” descris în altă parte.

5
Sterilizare
(Apăsarea acestui buton pornește sterilizarea cu UV a litierei pentru 30 de minute; dacă o pisică intră în timpul procesului, acesta se oprește automat.

6
Nivelare nisip
Pentru nivelarea instantanee a stratului de nisip; ideală pentru controlul uniform al suprafeței.

7
Golire completă
Acest buton rotește tamburul în sens invers și varsă toată litierea în recipientul de deșeuri.

8
Curățare manuală
Dispozitivul pornește imediat curățarea litierei.



9 Sterilizare programată

La ora setată va porni sterilizarea cu UV; este recomandat să o folosiți de cel puțin 3 ori pe zi, câte 30 de minute. Verificați istoricul de utilizare (14) pentru a stabili când pisica nu folosește toaleta și programați sterilizarea în acel interval; dacă un animal intră în timpul sterilizării, procesul se va întrerupe și va fi reluat ulterior.)

10 Schimbare parfum

Aici se află contorul, pe care îl resetați după înlocuirea cartușului de parfum.

11 Nu deranjați

Setați intervalul în care toaleta nu trebuie să fie activă; în acest mod, curățarea automată nu se execută.

12 Iluminare

De mare ajutor pentru verificarea interiorului sau pentru monitorizarea nivelului de nisip.

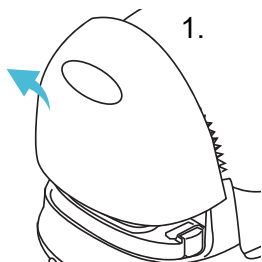
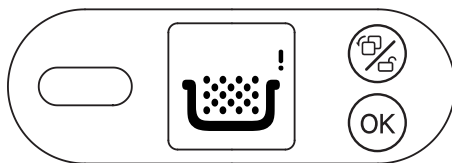
13

Blocare pentru copii
Activează sau dezactivează blocarea pentru copii; dacă țineți apăsat butonul superior al dispozitivului timp de 5 secunde, starea blocării se schimbă.

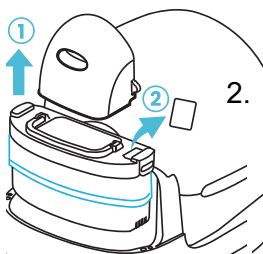
14 Istoric

Aici puteți vedea istoricul complet al zilei, inclusiv greutatea; sub imaginea toaletei (2) puteți vizualiza rezumatele istorice în grafice.)

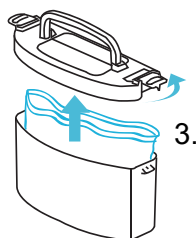
Înlocuirea sacului pentru deșuri



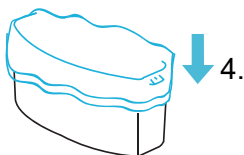
1
Scoateți capacul.



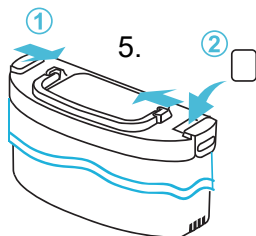
2
Îndepărtați al doilea capac și, dacă este necesar, înlocuiți cartușul de parfum.



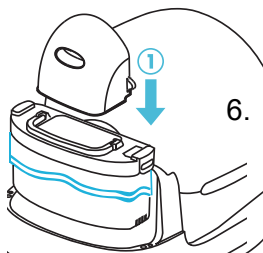
3
Deblocați lateralele și scoateți sacul.



4
Puneți un sac nou astfel încât marginile să treacă peste buza recipientului.



5
Fixați și introduceți un nou pachet de parfum/ deodorizant.

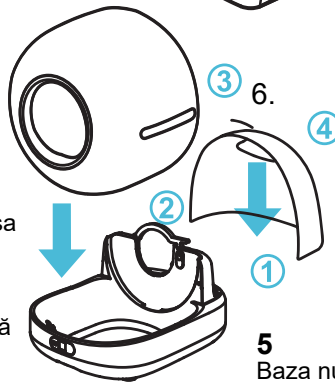
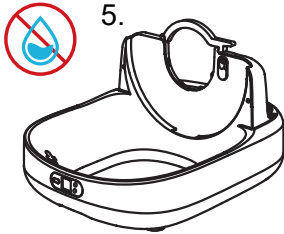
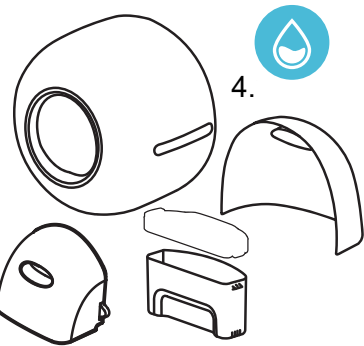
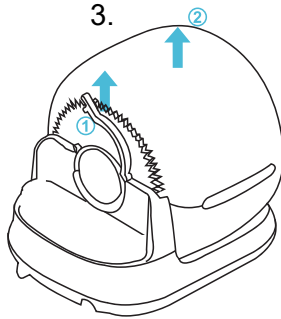
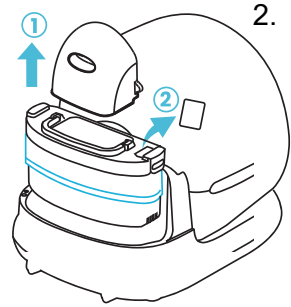
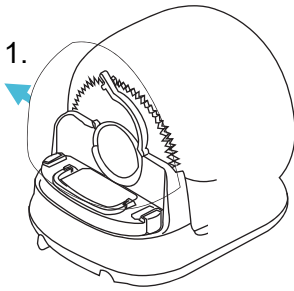


6
Montați capacul mic, apoi puneți la loc capacul principal.

Sfaturi, recomandări, trucuri

Nu este obligatoriu să folosiți sacii originali; îi recomandăm doar pentru că sunt mai rezistenți. Recipientul, atunci când este plin, este destul de greu, iar sacii obișnuiți se pot rupe, așa că țineți cont de acest lucru la alegerea sacilor.

Curățare și întreținere



1
Deconectați dispozitivul de la sursa de alimentare și scoateți capacul.

2
Îndepărtați al doilea capac și, dacă este necesar, înlocuiți cartușul de parfum.






3
Deblocați zăvorul și scoateți tamburul.

4
Toate aceste piese pot fi spălate sub jet de apă.

5
Baza nu este impermeabilă; dacă se murdărește, ștergeți-o cu o cârpă umedă.

6
Asamblați totul la loc și asigurați-vă că tamburul este fixat corect.

Pictogramele dispozitivului

Icon	Explicație stare	Soluție
	Wi-Fi clipind (neconectat)	Dispozitivul trebuie conectat la rețeaua Wi-Fi. Scațați codul QR de sub tabel în aplicația Smart Life.
	Animal detectat sau manipulare a nisipului	Dacă greutatea tamburului este diferită față de ultima dată, apare această pictogramă. Puteți recalibra greutatea sau puteți aștepta 5 minute pentru calibrare automată.
	Senzor de proximitate blocat	Simbolul se afișează dacă un animal sau un alt obiect este în apropiere; senzorul poate fi și murdar – curățați-l.
	Capac posterior montat incorect	Verificați dacă capacul este aliniat corect cu canelurile de pe ambele părți.
	Recipient deșeurii plin	Recipientul deșeurilor este plin și sacul trebuie înlocuit.

Întrebări și răspunsuri

De ce valorile de greutate din aplicație nu corespund cu greutatea pisicii mele?

Verificați dacă nu este vorba de curiozitatea pisicii; uneori calcă doar cu două lăbuțe, ați adăugat nisip proaspăt sau ați mutat dispozitivul – toate acestea pot provoca abateri de greutate.

Ce tip de nisip ar trebui să folosesc?

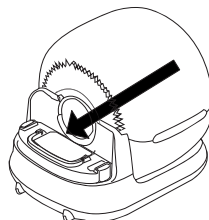
Puteți folosi nisip mixt, nisip de tofu, argilă bentonitică, nisip mineral etc., dar dimensiunea granulelor nu trebuie să depășească aproximativ 10 mm; alegeți tipul corect de sită conform paginii a treia a manualului.

De ce afișează dispozitivul „Recipient plin” deși încă mai este loc?

Verificați dacă nu există obiecte nedorite (de exemplu jucării) în recipient, care pot ridica capacul interior și afecta senzorul infraroșu, făcând ca aparatul să interpreteze greșit că recipientul este plin.

De ce nu mai funcționează dispozitivul după schimbarea sacului din recipient?

După înlocuirea sacului, asigurați-vă că marginea lui nu intră în zona de detecție a senzorului infraroșu (altfel senzorul va fi blocat și aparatul nu va funcționa corect) și că sacul este așezat neted, dincolo de linia senzorului.



Condiții de garanție

Stimate client, vă mulțumim pentru achiziționarea acestui produs. Vă rugăm să citiți cu atenție următoarele condiții de garanție înainte de a utiliza produsul:

1. Perioada de garanție este de doi ani de la data achiziției (pe baza unei dovezi valide de cumpărare). În acest interval oferim reparații gratuite pentru orice defect de calitate al produsului.

2. Următoarele cazuri nu sunt acoperite de garanție:

Orice defecțiune cauzată de utilizare necorespunzătoare sau de condiții de mediu nepotrivite.

Orice defecțiune apărută din cauza instalării incorecte, a utilizării greșite, a întreținerii neautorizate, a accidentelor sau a altor factori externi.

Orice defecțiune cauzată de utilizarea de piese de schimb sau accesorii care nu sunt originale.

Produsul depășește perioada de garanție.

Defecte minore care nu afectează funcționarea, aspectul sau designul produsului, precum și uzura normală ori murdăria rezultate din utilizare.

Ne reprezentarea unei dovezi corespunzătoare de cumpărare.

3. Înainte de a trimite dispozitivul, contactați serviciul de relații cu clienții; aceștia vor verifica îndeplinirea condițiilor de garanție.

4. Dacă reclamația este acceptată, reparațiile vor fi efectuate gratuit. Dacă produsul nu este curățat corespunzător, reparația poate fi refuzată sau vi se poate percepe o taxă pentru curățare.

5. Dacă produsul returnat nu îndeplinește condițiile de garanție, costurile de reparație și transport vor fi suportate de către client.

Informații privind eliminarea și reciclarea

Acest produs este marcat cu un simbol pentru colectare separată, de aceea trebuie eliminat în conformitate cu reglementările privind deșeurile de echipamente electrice și electronice (Directiva 2012/19/UE privind deșeurile de echipamente electrice și electronice). Aruncarea împreună cu deșeurile menajere este interzisă; eliminați toate echipamentele electrice și electronice în conformitate cu reglementările locale și europene, în puncte de colectare desemnate, care dețin autorizațiile și certificările necesare conform legislației locale. O eliminare și o reciclare corespunzătoare contribuie la reducerea impactului asupra mediului și a sănătății; pentru informații suplimentare, contactați comerciantul, centrul de service autorizat sau autoritățile locale.

Declarație de conformitate UE

Prin prezenta, compania Lavatronix s.r.o. declară că dispozitivul radio de tip AERIUMCLEANBOX este conform cu cerințele reglementărilor europene.

Conectivitate: Wi-Fi 2,4 GHz, IEEE 802.11b/g/n

Bandă de frecvență: 2,400 – 2,4835 GHz

Putere maximă de emisie în radiofrecvență (EIRP): < 20 dBm

www.aerium.eu

info@aerium.eu

