



Trotinetă electrică



AERIUM AOVO PRO COMFORT V2

Manual de utilizare



Pentru a asigura o utilizare în siguranță, vă rugăm să citiți cu atenție instrucțiunile de utilizare.

Acest manual de utilizare conține informații și sfaturi importante privind siguranța, vă rugăm să îl citiți cu atenție. Nu utilizați trotineta electrică înainte de a o citi. Păstrați manualul de utilizare în mod corespunzător pentru referințe ulterioare.

Stimate utilizator,

Vă mulțumim pentru achiziționarea trotinetei electrice AERIUM. Înainte de a o utiliza pentru prima dată, vă rugăm să citiți cu atenție acest manual de instrucțiuni, acordând o atenție deosebită avertismentelor și instrucțiunilor de siguranță. Păstrați acest manual într-un loc sigur pentru consultări ulterioare.

Vă rugăm să rețineți că, deși respectarea tuturor instrucțiunilor și avertismentelor din acest manual poate reduce semnificativ riscurile, acestea nu pot fi eliminate complet. Țineți cont că, atunci când conduceți un scuter, pot apărea vătămări corporale cauzate de pierderea controlului, coliziuni sau căderi. Atunci când circulați în zone publice, trebuie să respectați legile și reglementările locale în vigoare.

Ca și în cazul altor vehicule, vitezele mai mari implică distanțe de frânare mai lungi. Frânarea bruscă pe suprafețe cu aderență redusă poate provoca derapaje sau căderea vehiculului – de exemplu, pe drumuri ude, cu nisip, pietriș etc. Nu utilizați trotineta pe zăpadă sau pe suprafețe noroioase, înghețate sau alunecoase. În aceste condiții, este ușor să vă pierdeți echilibrul sau aderența, ceea ce poate duce la cădere. De asemenea, fiți foarte atenți la viraje sau la coborârea pantelor. Virajele strânse pot duce la pierderea controlului și la cădere. Fiți atenți și mențineți întotdeauna o distanță sigură față de alte persoane și vehicule.

Fii atent și nu-ți asuma riscuri inutile! Supraveghează constant spațiul din fața ta, identifică din timp potențialele pericole și adaptează-ți viteza și stilul de condus în consecință. Dacă nu ești sigur, este mai bine să cobori de pe trotinetă și să o conduci pe lângă tine.

Măsuri de siguranță de bază

- NU utilizați trotineta înainte de a vă familiariza cu manualul de utilizare și cu funcțiile individuale ale trotinetei. Producătorul sau furnizorul nu poate fi tras la răspundere pentru vătămări corporale sau daune rezultate din lipsa de experiență a utilizatorului sau din nerespectarea instrucțiunilor din acest document.
- NU împrumutați trotineta nimănu care nu o poate folosi în siguranță – în special adolescenților, femeilor însărcinate, persoanelor cu probleme de sănătate sau celor care nu sunt familiarizați cu aceste instrucțiuni de utilizare. Nu împrumutați trotineta nimănu care nu a fost instruit corespunzător cu privire la funcționarea și instrucțiunile de siguranță.
- Înainte de prima utilizare, asigurați-vă că știți unde puteți folosi trotineta, familiarizați-vă cu reglementările legale aplicabile și respectați-le. Producător sau furnizorul își asumă nicio răspundere și nu își asumă nicio garanție dacă trotineta este utilizată în alte scopuri decât cele prevăzute sau dacă instrucțiunile de avertizare și siguranță nu sunt respectate sau ignorate.

- Vă recomandăm să purtați echipament de protecție, cum ar fi: cască de protecție, mănuși de ciclism, pantofi rezistenți, protecții pentru genunchi, coate și încheieturi. Acest echipament vă va proteja în caz de cădere.
- Persoanele cu vârsta sub 18 ani trebuie să poarte o cască de protecție în timp ce folosesc trotineta.
- Copiii cu vârsta sub 14 ani nu trebuie să utilizeze trotineta fără supravegherea unui adult.
- Fiți extrem de precauți când circulați pe întuneric. Nu folosiți trotineta electrică în condiții de vizibilitate redusă fără lumini. Asigurați-vă întotdeauna că sunteți vizibili pentru ceilalți participanți la trafic.
- Nu încercați să conduceți dacă sunteți bolnav sau dacă nu puteți respecta în întregime instrucțiunile și avertismentele din manualul de utilizare. Nu conduceți niciodată sub influența alcoolului sau a drogurilor.
- Nu așezați nicio încărcătură pe zona de sprijin a trotinetei și nu agățați obiecte de ghidon. Dacă este necesar să transportați ceva, este întotdeauna mai bine să puneți orice încărcătură într-un rucsac purtat în spate.
- Evitați distragerile. Nu folosiți telefonul mobil, nu purtați căști și nu vă implicați în alte activități care v-ar putea distrage atenția sau v-ar putea afecta capacitatea de a fi atent la împrejurimi în timp ce conduceți.
- Înainte de a utiliza trotineta electrică, verificați cu atenție dacă sistemul de frânare funcționează corect și dacă toate șuruburile sunt suficient de strânse.
- Nu lăsați trotineta pornită în timpul încărcării. Utilizați adaptorul de încărcare într-un mediu bine ventilat și cu temperatură adecvată; nu încărcați trotineta electrică la temperaturi ridicate. Supravegheați întotdeauna bateria în timpul încărcării.
- Fără pasageri. Trotineta electrică este concepută pentru o singură persoană. Nu circulați cu mai multe persoane. Nu transportați un copil în brațe sau într-un scaun pentru copii în timp ce utilizați trotineta.
- Când înlocuiți o anvelopă sau o piesă, asigurați-vă că toate șuruburile sunt bine strânse. Orice șurub slăbit poate provoca accidente.
- NU dezasamblați și nu modificați nicio piesă a trotinetei electrice. Nu modificați cadrul trotinetei și nu manipulați cablurile. Dacă bateria nu poate fi înlocuită de utilizator, contactați întotdeauna cel mai apropiat centru de service pentru trotinete electrice.
- În cazul oricărei anomalii sau a suspiciunilor de defecțiune, opriți imediat trotineta și nu continuați mersul. Consultați întotdeauna un service profesionist pentru defecte.-Nu mergeți cu trotineta electrică până când problemele nu sunt rezolvate.
- Dacă trotineta electrică este echipată cu anvelope gonflabile, verificați întotdeauna presiunea acestora înainte de utilizare. Presiunea corectă este, de obicei, indicată direct pe anvelopă.
- Presiunea incorectă poate duce la deteriorarea trotinetei electrice, accidente și căderi. Asigurați-vă întotdeauna că valva anvelopei este poziționată corect, astfel încât să nu interfereze cu funcționarea. Trotinetele electrice sunt, de obicei, echipate cu o valvă curbată, care trebuie să fie orientată spre roată atunci când este poziționată corect. Orice altă poziție poate duce la deteriorarea anvelopei sau a trotinetei electrice.

- Trotineta nu a fost proiectată, testată sau aprobată ca dispozitiv medical. Trebuie să puteți urca și coborî de pe trotinetă fără asistență, ceea ce necesită abilități fizice similare cu cele necesare pentru a urca și coborî scările fără asistență și fără a vă sprijini de o balustradă.
- Trotineta electrică nu este destinată cascadoriilor; nu este permisă coborârea scărilor, săriturile de pe borduri sau de pe suprafețe similare ridicate și nu este permisă exercitarea unei presiuni excesive asupra ghidonului prin aplecarea înainte și înapoi.
- Asigurați-vă întotdeauna că utilizatorul respectă limitele de greutate pentru utilizarea trotinetei. Nu supraîncărcați niciodată trotineta, deoarece acest lucru poate deteriora cadrul și componentele, ceea ce poate duce la accidentarea călătorului și, de asemenea, la limitarea garanției.

Siguranța și întreținerea bateriei

- Nu utilizați niciodată o baterie dacă carcasa acesteia este deteriorată sau dacă emană un miros neobișnuit, fum, căldură excesivă sau dacă se scurge orice substanță din aceasta. Evitați contactul cu orice substanță care se scurge din baterie.
- A nu se lăsa la îndemâna copiilor și a animalelor de companie. Contactul cu componentele electrice sau cu tensiunea bateriei poate duce la vătămări corporale grave sau chiar la deces.
- Deconectați trotineta de la adaptorul de alimentare înainte de a scoate sau conecta bateria (doar la modelele cu baterie înlocuibilă de către utilizator) sau înainte de a efectua orice operațiune de service. Nu efectuați niciodată ajustări sau service cât timp adaptorul de alimentare este conectat. Există risc de electrocutare, deteriorare a produsului sau izbucnire a unui incendiu.
- Celulele din baterie conțin substanțe toxice. Nu încercați niciodată să deschideți bateria, să introduceți obiecte în ea sau să folosiți unelte pentru a deschide capacul bateriei. Nerespectarea acestor instrucțiuni poate duce la vătămări corporale grave, arsuri sau incendii. Încercarea de a deschide bateria va deteriora bateria, va anula garanția și poate provoca eliberarea de substanțe toxice și nocive.
- Citiți și urmați informațiile de siguranță de pe eticheta de avertizare a bateriei.
- Dacă bateria nu este încărcată regulat, aceasta se poate deteriora permanent. Lăsarea bateriei fără alimentare poate duce, în timp, la o descărcare completă și la deteriorarea ulterioară. Încărcați bateria cel puțin o dată la două luni. Dacă vă întoarceți dintr-o călătorie cu bateria complet descărcată, reîncărcați-o imediat. Nu depozitați niciodată o baterie descărcată pentru o perioadă lungă de timp, deoarece acest lucru poate provoca daune ireversibile.
- Folosiți doar adaptorul de încărcare original și nu încercați niciodată să ocoliți circuitele sale de protecție. Nu utilizați niciodată adaptoare de încărcare destinate altor trotinete electrice sau altor dispozitive.
- Pentru curățarea scuterului electric, nu folosiți aparate de curățat cu presiune înaltă sau jeturi de apă puternice. Împiedicați pătrunderea apei în portul de încărcare. Închideți întotdeauna cu grijă capacul portului de încărcare după fiecare încărcare.
- Nu expuneți trotineta la ploaie abundantă (nici în timpul utilizării, nici la depozitare sau transport). Asigurați-vă că portul de încărcare este uscat înainte de a conecta cablul de

alimentare. Nerespectarea acestor instrucțiuni poate duce la probleme grave, răniri, arsuri sau provocarea unui incendiu.

- Nu scufundați bateria sau trotineta în apă. Dacă suspectați că a pătruns apă în baterie sau în trotineta, contactați cel mai apropiat atelier de reparații pentru trotinete și verificați dispozitivul la un specialist înainte de a o folosi din nou. Până la noi instrucțiuni, depozitați trotineta în poziție verticală, în aer liber și departe de materiale inflamabile. Nu încercați să scoateți bateria sau să o conectați la adaptorul de încărcare. Nerespectarea acestor instrucțiuni poate duce la electrocutare, rănire, arsuri sau incendiu.
- Ca în cazul tuturor bateriilor reîncărcabile, nu încărcați aceasta în apropierea materialelor inflamabile.
- La încărcare, este necesar să aveți bateria și adaptorul de încărcare. Nu încărcați bateria dacă nu sunteți acasă sau nu puteți supraveghea procesul de încărcare.

1. Trotineta și accesorii

Trotineta



Accesorii



Adaptor de încărcare



Scule



Manual de utilizare

2. Descrierea pieselor



- | | | |
|-----------------------|-------------------|--------------------------|
| 1. Ghidon | 5. Suspensie față | 9. Șa |
| 2. Tijă de direcție | 6. Roată față | 10. Coș |
| 3. Mecanism de pliere | 7. Platformă | 11. Frână spate |
| 4. Far frontal | 8. Cric | 12. Roată spate cu motor |

A close-up diagram of the scooter's control panel. Red lines with numbers 1 through 6 point to: 1. Speedometer, 2. Battery level indicator, 3. Functional button, 4. Power button, 5. Mode selector, 6. Gear indicator.

Tachometru: Afișează viteza curentă a trotinetei.

Nivel de încărcare a bateriei: Starea bateriei este afișată prin intermediul a 4 indicatori de alimentare, fiecare reprezentând aproximativ 20% dintr-o baterie complet încărcată. Acest sistem permite utilizatorului să estimeze rapid nivelul rămas de energie și să planifice reîncărcarea la timp pentru a evita descărcarea completă.

Buton funcțional: Metoda de control al scuterului este descrisă mai jos.

Buton de pornire: Apăsați lung (aproximativ 3 secunde) acest buton pentru a porni sau opri trotineta. Apăsați rapid pentru a schimba modul de viteză.

Moduri de viteză: Afișează modul de viteză setat în prezent (vezi descrierea de mai jos).



1. Frână spate
4. Claxon

2. Comandă lumini
5. Ecran

3. Semnalizatoare
6. Comandă accelerație

3. Descrierea controlului

Trotineta este controlată prin intermediul butoanelor situate pe ecran. Luminile sunt gestionate de un panou aflat în partea stângă a ghidonului.

- **Pornirea trotinetei:** Apăsați și țineți apăsat butonul de alimentare electrică timp de 2 secunde.
- **Oprirea trotinetei:** Apăsați și țineți apăsat butonul de alimentare electrică timp de 2 secunde.
- **Comutarea modurilor de viteză:** Apăsați scurt butonul de alimentare electrică (cu trotineta pornită).
- **Unități de distanță de comutare (km/milă):** Apăsați de trei ori butonul de pornire (în timp ce trotineta este pornită).
- **Aprinderea/stingerea iluminatului:** Folosiți întrerupătorul de lumină de pe panoul din stânga.
- **Controlul semnalizatoarelor:** Folosiți comutatorul aflat sub întrerupătorul de lumină. Comutatorul are trei poziții:
 - stânga: semnalizatorul stâng aprins.
 - mijloc: semnalizatoarele oprite.
 - dreapta: semnalizatorul drept aprins.

Moduri de viteză

- **E (ECO)** - LAmod, un mod controversat care reduce consumul de energie. Viteza maximă este limitată la 12 km/h, ceea ce este potrivit pentru începători.
- **D (mod standard)** - Viteza maximă este setată la 18 km/h.
- **S (modul sport)** - Mod mai puternic, cu o viteză maximă de până la 25 km/h.

Notă:

- Modurile D și S sunt recomandate utilizatorilor experimentați.
- Trotinetele sunt în continuă evoluție, așa că unele caracteristici pot diferi ușor de cele descrise în acest manual.

4. Parametrii trotinetei

Trotinetă electrică	Parametru	Valoare
	Nume	AOVO PRO COMFORT V2
Dimensiuni	Extins (L x l x î)	1200 x 530 x 1050 mm
	Pliat (L x l x î)	1200 x 530 x 750 mm
Greutate	Greutatea scuterului	22,5 kg
	Greutatea pachetului	24,5 kg
Utilizator de trotinetă	Sarcină maximă	120 kg
	Înălțime recomandată	140 -190 cm
Parametrii trotinetei	Viteză maximă	25 km/h
	Distanță maximă	30-43 km
	Urcare maximă	17%
	Dimensiunea roții	14"
	Tipul anvelopei	Cauciuc pneumatic, roți pneumatice
	Frâne	Frână spate cu disc, frână electrică pe motor spate
	Iluminat	Față și spate
	Temperatura de funcționare	-10°C până la 40°C
	Temperatura de depozitare	-20°C până la 45°C
	Grad de protecție	IP54
Parametrii bateriei	Tip baterie	Litiu
	Capacitatea bateriei	10,5 Ah (504 Wh)
	Tensiunea bateriei	48 VDC
Parametrii motorului	Putere nominală	500 W
	Putere maximă	600 W
Adaptor de încărcare	Consum de energie	110 W
	Tensiune de intrare	100-240 VAC
	Tensiune de ieșire	54,6 VDC

	Curent de ieșire	2 A
	Certificate	CE, RoHS, FCC, UKCA
	Timp de încărcare	aproximativ 5 ore

INFORMAȚII:

1. Trotineta are o autonomie de 30 până la 43 km. Această valoare a fost măsurată în timpul testelor în următoarele condiții: greutatea utilizatorului 75 kg, temperatură 25°C și rulare cu 18 km/h în modul D.
2. Totuși, autonomia reală poate varia în funcție de mai mulți factori, cum ar fi greutatea utilizatorului, stilul de condus, profilul traseului, temperatura ambientală, vântul, condițiile suprafeței drumului, nivelul de încărcare și uzura bateriei.
3. Autonomia maximă va fi redusă cu aproximativ 20%–30% iarna.

5. Cum se utilizează aplicația

I. Descărcați aplicația Vicont

Descarcă aplicația pe telefonul tău mobil Vicont. Căutați „Vicont” în Apple Store sau Google Play sau pur și simplu scanați codul QR de mai jos.



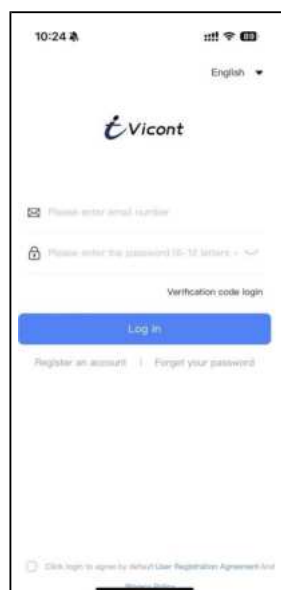
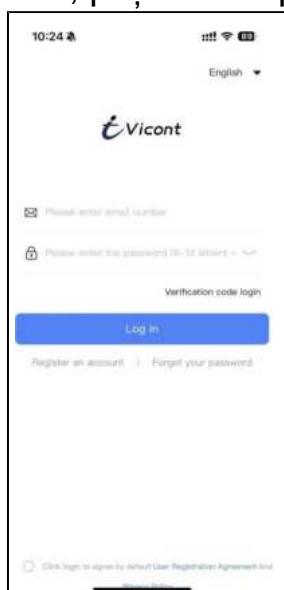
Android



iOS

II. Registru

Înregistrează-te folosind numărul de telefon sau adresa de e-mail. Dacă nu dorești să te înregistrezi, poți folosi aplicația și ca invitat.



III. Conectează trotineta

Porniți trotineta și activați Bluetooth pe telefon. Apoi faceți clic pe „Conectați sau adăugați vehicule” și găsiți trotineta pe care vreți să o asociați.



IV. Interfață și setări

Folosind aplicația, puteți monitoriza timpul de condus, kilometrajul și puteți ajusta setările anumitor parametri și funcții.

Descrierea ecranului principal:

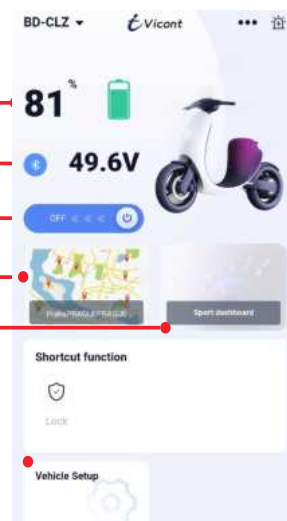
Nivelul de încărcare al bateriei

Oprirea trotinetei

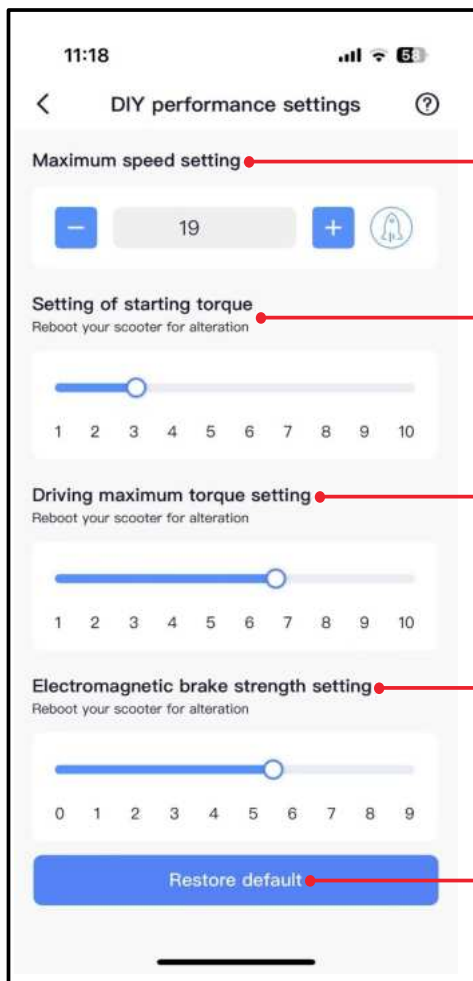
Poziția actuală a trotinetei

Tablou de bord sportiv

Setările trotinetei



Setările trotinetei:



Setarea vitezei maxime a trotinetei (maximal pot fi) Viteza acestei trotinete este de 25 km/h.

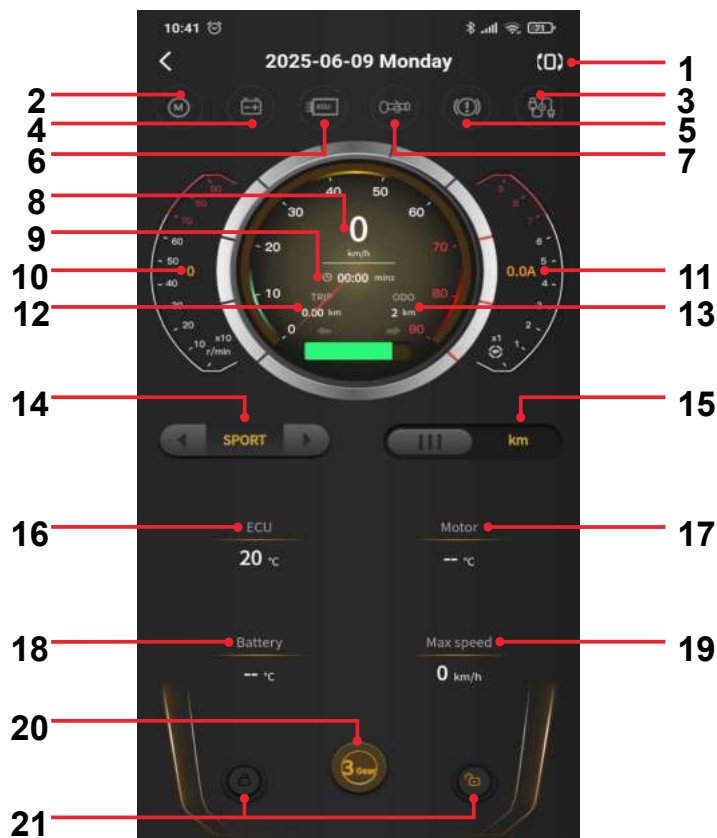
Setări care afectează forța de pornire. (Setările vor intra în vigoare după repornirea trotinetei.)

Setări care afectează performanța la urcarea unei pante. (Setările vor intra în vigoare după repornirea trotinetei.)

Reglarea forței frânei electromagnetice. (Setările vor intra în vigoare după repornirea trotinetei.)

Restaurează valorile la setările din fabrică.

Tablou de bord sportiv descriere:

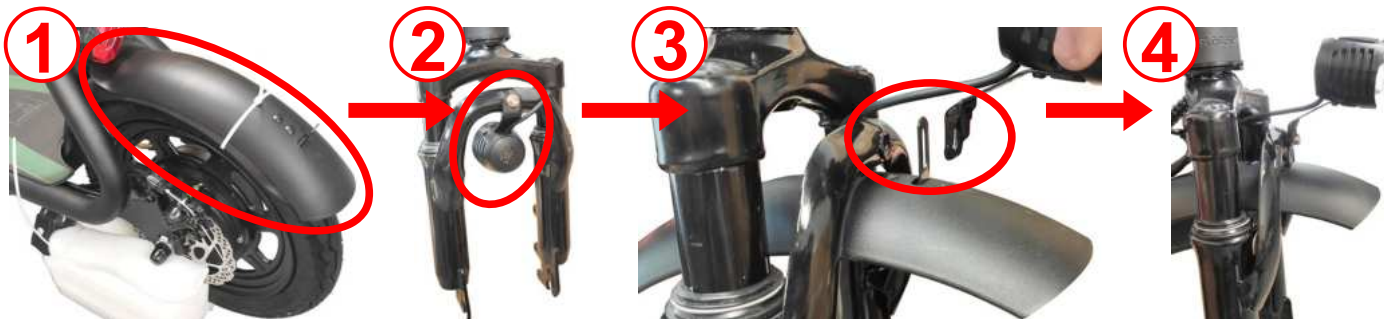


1. Schimbarea orientării ecranului
2. Indicarea erorii motorului
3. Indicație de eroare de conectare
4. Indicație de eroare a bateriei
5. Indicarea erorii de frână
6. Indicarea erorii unității de control
7. Indicarea erorii manetei de accelerație
8. Afișare și viteză curentă
9. Afișaj date plimbări
10. Despre noi piese de motor
11. Despre noi consum de energie
12. Distanța parcursă în prezent
13. Distanța totală parcursă
14. Comutarea modurilor de conducere
15. Comutarea unităților de distanță
16. Temperatura unității de control
17. Temperatura motorului
18. Temperatura bateriei
19. Viteză maximă
20. Comutarea modurilor de conducere
21. Blocarea trotinetei

Notă: Aplicația Vicont este utilizată pentru mai multe tipuri de trotinete electrice, care pot diferi în ceea ce privește echipamentele și funcțiile. Nu toate funcțiile descrise aici sunt disponibile pe fiecare model.

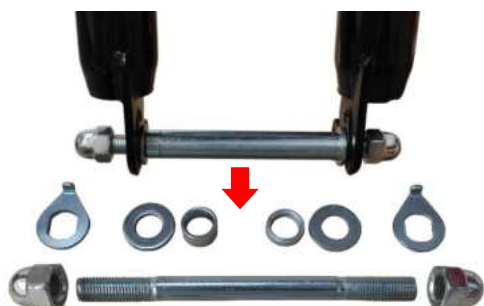
6. Cum să asamblezi o trotinetă

1. Instalarea aripii față și a luminii: Luați aripa față, care este atașată la aripa spate (Fig. 1). Slăbiți șurubul care fixează lampa frontală (Fig. 2). Așezați aripa între suport și lampă (Fig. 3), apoi fixați totul cu șurubul și cheia Allen inclusă, strângând ferm (Fig. 4).



2. Instalarea roții din față: Deșurubați piulițele și șuruburile de pe furca față. Introduceți roata în furcă și montați șaibele interioare în ordinea corectă.

Verificați sensul de rotație conform săgeții de pe carcasă. Introduceți roata în locașurile furcii în poziția corectă.



La final, puneți șaibele de blocare la exterior, conform imaginii de mai jos, și strângeți piulițele cu cheia inclusă. Asigurați-vă că piulițele sunt bine strânse – o roată slăbită poate fi periculoasă în timpul mersului.



3. Instalarea stopului spate: Slăbiți șuruburile de fixare ale stopului (Fig. 1). Aliniați orificiile stopului cu cele de pe cadrul trotinetei (Fig. 2).

Fixați stopul folosind cheia Allen inclusă (Fig. 3).



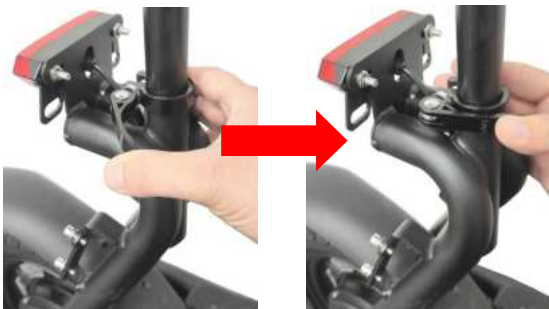
4. Instalarea ghidonului: Ridicați tija de direcție și fixați-o folosind maneta.



Reglați înălțimea ghidonului și închideți sistemul de eliberare rapidă. Asigurați-vă că ghidonul este bine fixat. Dacă este necesar, strângeți maneta rotind-o în sensul acelor de ceasornic.



Reglați înălțimea șeii, apoi închideți sistemul de fixare.



Deschideți sistemul de eliberare rapidă, introduceți ghidonul în tija de direcție și rotiți-l până se fixează.



5. Instalarea șeii: Deschideți eliberarea rapidă de pe suport și introduceți șaua inclusă.



Asamblarea trotinetei este completă.



⚠ Observație: După asamblarea trotinetei, verificați cu atenție dacă toate piesele sunt fixate corect și în siguranță. Asigurați-vă că toate șuruburile – în special cele de pe ghidon, mecanismul de pliere, roți, frâne și comenzi – sunt strânse ferm. Piesele fixate slab pot duce la deteriorarea trotinetei, la pierderea controlului în timpul mersului și la vătămări corporale grave. Vă recomandăm să verificați strângerea șuruburilor în mod regulat, în special după primele câteva plimbări, când acestea se pot slăbi spontan.

7. Instalare transportatori (opțional)

Deșurubați cele patru șuruburi de pe aripa spate. Așezați suportul pe punctele de montare și fixați-l cu șuruburile originale.



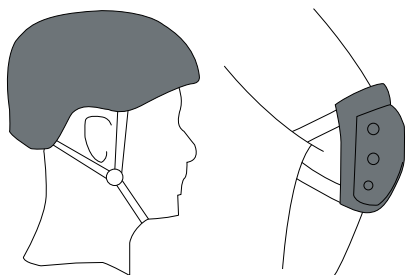
8. Cum să mergi pe trotinetă

Instrucțiuni de siguranță înainte de a conduce

- După ce ați citit cu atenție acest manual, asigurați-vă că trotineta este asamblată corect. Ca înainte de fiecare plimbare, verificați dacă toate șuruburile sunt strânse bine. Acordați o atenție deosebită șuruburilor care fixează ghidonul, maneta de frână, maneta de accelerație și șuruburilor mecanismului de pliere.

- De asemenea, asigură-te că toate funcțiile trotinetei funcționează corect – frânele, luminile și accelerația. Nu uita să verifici dacă bateria este suficient încărcată.
- Verificați presiunea ambelor anvelope conform informațiilor de pe anvelopă (de obicei 2,4–3,1 bari).
- Faceți prima plimbare la cea mai mică viteză până când vă familiarizați complet cu comportamentul trotinetei electrice, mai ales dacă nu aveți experiență anterioară cu aceasta.
- Asigurați-vă că nicio piesă nu este deformată sau deteriorată periculos. Dacă trotineta prezintă semne de defecțiune sau se comportă anormal în timpul funcționării, opriți imediat utilizarea acesteia și solicitați verificarea la un centru de service autorizat. Utilizarea unei trotinete defecte poate duce la accidente și la vătămări corporale grave.
- Nu atingeți componentele frânei după mers – acestea pot fi foarte fierbinți și există riscul de arsuri.

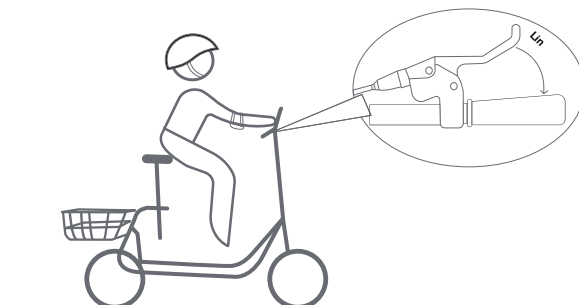
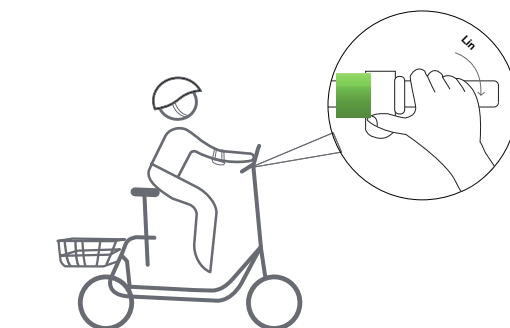
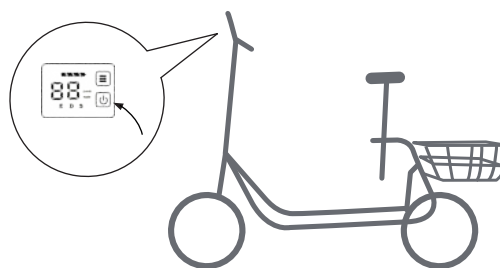
Observație: Purtați o cască și genunchiere dacă abia începeți și sunteți nou în lumea mersului cu trotineta.



2. Așezați un picior pe platforma trotinetei, cu vârful orientat înainte. Împingeți-vă de pe sol cu celălalt picior. Odată ce trotineta începe să se miște, mutați și celălalt picior pe platforma trotinetei. Apoi apăsați maneta de accelerație și continuați deplasarea. (Accelerați doar când viteza depășește 5 km/h).

3. Trotineta va începe să încetinească atunci când eliberați maneta de accelerație, iar sistemul de recuperare se va activa automat. Dacă trebuie să încetiniți mai intens, folosiți maneta de frână. Frânați lin – apăsarea prea puternică a manetei de frână poate provoca o oprire bruscă și poate duce la cădere.

1. Porniți trotineta și verificați starea bateriei pe ecran.





4. Țineți ambele mâini pe ghidon și virați încet. Când schimbați direcția, înclinați-vă ușor în sensul virajului: spre dreapta când virați la dreapta, spre stânga când virați la stânga.

9. Măsuri de siguranță

1. Nu se recomandă mersul cu trotineta pe ploaie.



2. Se recomandă să conduceți cu o viteză redusă atunci când circulați pe drumuri denivelate.



3. Când conduceți, acordați atenție diverselor obstacole de pe traseu.



4. Nu accelerați când coborâți o pantă lungă.



5. Este interzisă circulația cu trotineta pe autostrăzile destinate exclusiv vehiculelor cu motor.



6. Nu urcați pante cu o înclinație mai mare de 15° și nu accelerați sau decelerați brusc pe pante.



7. Este interzisă trecerea prin bălți care depășesc adâncimea permisă de 3 cm.

8. Trotineta este destinată unei singure persoane. Nu transportați niciodată alte persoane pe ea și nu țineți un copil în brațe în timp ce mergeți.



9. Țineți mâinile pe ghidon în timp ce mergeți.



10. Nu încercați să săriți peste obstacole.

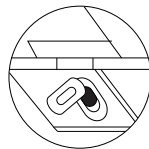


10. Încărcarea bateriei trotinetei

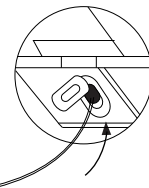
I. Procedura de încărcare a bateriei

1. Așezați trotineta într-un loc curat și uscat, la o temperatură aflată în intervalul recomandat pentru încărcare.
2. Asigurați-vă că trotineta este oprită.
3. Deschideți capacul portului de încărcare.
4. Verificați dacă portul de încărcare, cablul de alimentare și priza sunt curate, uscate și lipsite de resturi.
5. Conectați un capăt al cablului de alimentare la portul de încărcare al trotinetei.
6. Conectați celălalt capăt al cablului de alimentare (furnizat împreună cu trotineta) la o priză de curent alternativ cu împământare (100V–240V; 50Hz–60Hz).
7. Adaptorul de încărcare are un indicator LED care semnalizează starea de încărcare: roșu înseamnă că bateria se încarcă, iar verde înseamnă că încărcarea este completă.

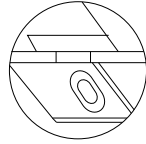
Notă: Sistemul de încărcare al trotinetei electrice previne automat supraîncărcarea. Totuși, nu încărcați trotineta mai mult de 12 ore.



Deschideți capacul de silicon al portului de încărcare.



Conectați încărcătorul la portul de încărcare.



După încărcare, închideți capacul de silicon.

II. Deconectarea adaptorului de încărcare

După ce încărcarea este completă (indicatorul de pe adaptorul de încărcare este verde), deconectați cablul de alimentare și închideți capacul portului de încărcare, astfel:

1. Deconectați cablul de alimentare de la priza cu împământare.
2. Deconectați cablul de alimentare de la portul de încărcare de pe trotineta electrică.
3. Închideți capacul portului de încărcare.

Notă: Păstrați întotdeauna capacul portului de încărcare închis, cu excepția cazului în care încărcați trotineta electrică. Închiderea capacului previne pătrunderea apei, prafului și a altor resturi în portul de încărcare și protejează trotineta de posibile deteriorări.

III. Instrucțiuni de încărcare a bateriei

Pentru a menține cele mai bune performanțe ale bateriei trotinetei electrice, încărcați-o complet o dată pe lună sau după fiecare utilizare, oricare dintre acestea survine prima. Încărcați bateria numai atunci când temperatura se încadrează în intervalul specificat pentru încărcare (0°C până la +45°C). Timpul de încărcare variază în funcție de temperatura bateriei – o baterie prea fierbinte sau prea rece s-ar putea să nu se încarce sau să dureze mult mai mult pentru a se încărca. Bateria se încarcă cel mai eficient atunci când se află aproape de mijlocul intervalului de temperatură recomandat pentru încărcare. Nu încărcați bateria dacă temperatura de depozitare este sub 0°C. Mai întâi, mutați trotineta într-un mediu cu temperaturi peste 10°C și lăsați bateria să se aclimatizeze timp de câteva ore. Abia apoi începeți încărcarea. Acest lucru va asigura o durată de viață mai lungă a bateriei și performanțe optime. Nu introduceți niciodată ștecherul cablului de alimentare dacă portul de încărcare, cablul de alimentare sau priza de curent alternativ sunt ude.

- Încărcați bateria la o temperatură cuprinsă între 0°C și 45°C.
- Folosiți doar adaptorul de încărcare original, furnizat împreună cu trotineta, pentru a evita deteriorarea bateriei sau a sistemului electric.
- Respectați tensiunea de intrare a încărcătorului: 100–240 V AC, pentru a preveni defectarea încărcătorului sau a trotinetei.
- Înainte de încărcare, opriți trotineta electrică de la alimentare (asigurați-vă că este oprită).

- Conectați mai întâi adaptorul de încărcare la portul de încărcare al trotinetei, apoi introduceți-l într-o priză cu împământare. În caz contrar, se pot produce deteriorări ale mufei sau ale sistemului electric.
- Mai întâi, asigurați-vă că adaptorul de încărcare este conectat la trotineta electrică, apoi introduceți-l într-o priză cu împământare. În caz contrar, se pot produce deteriorări.
- Nu așezați adaptorul de încărcare în locuri umede și asigurați-vă că nu intră în contact cu apa.
- Adaptorul de încărcare trebuie amplasat la cel puțin 20 cm distanță de alte obiecte. Nu îl așezați pe canapea, pat sau covor. Asigurați-vă că nu este acoperit și că beneficiază de o ventilație adecvată pentru răcire.
- Nu așezați greutatea sau obiecte grele pe trotinetă și pe adaptorul de încărcare.
- Asigurați-vă că trotineta electrică nu este modificată în timpul încărcării, deoarece acest lucru poate provoca deteriorări și duce la anularea garanției. Modificarea dispozitivului în timpul încărcării poate, de asemenea, provoca vătămări corporale și crește riscul de electrocutare.
- Lumina roșie se aprinde în timpul încărcării, iar lumina verde se aprinde când încărcarea este completă. După ce bateria este complet încărcată, deconectați adaptorul de încărcare în termen de 2 ore de la finalizarea încărcării. Nu continuați încărcarea bateriei dincolo de acest interval.

IV. Defecțiuni la încărcare

Dacă apare o defecțiune în timpul încărcării, procesul de încărcare va fi întrerupt automat. În acest caz, verificați următoarele:

- Dacă indicatorii luminoși de încărcare nu sunt aprinși, asigurați-vă că este disponibilă alimentarea cu curent alternativ și verificați dacă este conectat corect cablul de alimentare.
- Dacă este disponibilă alimentarea cu curent alternativ și luminile indicatoare de încărcare sunt încă stinse, adaptorul de încărcare ar putea fi defect. În acest caz, contactați distribuitorul trotinetei electrice sau cel mai apropiat atelier de reparații electrice.
- La încărcare, folosiți doar adaptorul de încărcare original. Dacă acesta este pierdut sau deteriorat, contactați vânzătorul.
- Nu utilizați același adaptor de încărcare pentru mai multe modele de trotinete electrice. Folosiți doar adaptorul original recomandat pentru modelul dumneavoastră.
- Nu dezasamblați adaptorul de încărcare. Dacă aveți nevoie de service sau reparații, contactați distribuitorul trotinetei electrice sau cel mai apropiat atelier de reparații electrice.

V. Sarcină superficială (sarcină parțială)

- Dacă nu încărcați complet bateria trotinetei electrice, încărcarea superficială sau parțială poate afecta precizia afișajului nivelului de încărcare a bateriei. În acest caz, indicatorul poate afișa un nivel de încărcare mai mare decât nivelul real de încărcare.
- După pornire, verificați nivelul afișat al bateriei. Apoi, conduceți timp de cel puțin trei minute și verificați din nou nivelul. Dacă procentul de încărcare este scăzut sau apar mai puține bare pe afișaj, înseamnă că bateria a fost încărcată doar superficial. În acest caz, conectați trotineta la priză și reîncărcați-o.

VI. Cum afectează temperatura performanța?

Bateriile se încălzesc în timpul funcționării, atât la descărcare (în timpul mersului), cât și la încărcare.

- Bateria va fi cea mai eficientă atunci când funcționează cât mai aproape de mijlocul intervalului de temperatură de funcționare recomandat. Ca în cazul tuturor bateriilor, la temperaturi scăzute este disponibilă mai puțină energie. La temperaturi scăzute, capacitatea bateriei poate scădea, ceea ce înseamnă că bateria nu va putea oferi aceeași autonomie ca la temperatura camerei.
- Înainte și în timpul încărcării, temperatura bateriei trebuie să se încadreze în intervalul de temperatură recomandat. Temperatura optimă pentru încărcarea unei baterii este între 0°C și 45°C. Bateria se va încărca cel mai eficient dacă temperatura este cât mai aproape de mijlocul acestui interval. Dacă bateriile sunt prea fierbinți sau prea reci, încărcarea poate dura mai mult sau este posibil să nu se finalizeze deloc.
- Bateriile care funcționează la temperaturi de zero grade sau sub zero grade pot furniza doar 60% din capacitatea necesară pentru a alimenta o trotinetă electrică. Dacă intenționați să mergeți la temperaturi scăzute, rețineți că autonomia va fi redusă semnificativ.
- Dacă mergeți cu trotineta la temperaturi ridicate, asigurați-vă întotdeauna că depozitați trotineta la umbră după utilizare. Nu o acoperiți niciodată cu pături sau haine, deoarece bateriile au nevoie de acces la spațiu deschis pentru a se răci corespunzător. Dacă nu este asigurată o ventilație suficientă, supraîncălzirea bateriei poate duce la daune permanente.

11. Întreținere și depozitare zilnică

Trotineta este concepută să necesite o întreținere minimă. Cu toate acestea, înainte de a o folosi, asigurați-vă întotdeauna că este curată, toate piesele sunt instalate corect și funcționale, șuruburile sunt strânse, bateria este încărcată și anvelopele sunt umflate corect. Nu deschideți niciodată trotineta (afișajul, motorul sau

compartimentul bateriei) – aceste piese nu sunt destinate reparațiilor de către utilizator.

I. Cum se curăță o trotinetă electrică

Pentru a menține performanța optimă și longevitatea trotinetei electrice, este important să o curățați regulat.

- Asigurați-vă întotdeauna că trotineta este oprită și deconectată de la adaptorul de încărcare înainte de curățare. De asemenea, asigurați-vă că conectorul de încărcare este acoperit cu un capac de silicon.
- Folosiți o cârpă moale sau un burete pentru curățare, pentru a evita zgârierea suprafeței. Se poate folosi apă cu un detergent blând.
- Nu utilizați alcool, benzină, substanțe corozive, solvenți volatili sau abrazivi, care pot deteriora grav suprafața și componentele interne ale scuterului.
- Nu folosiți agenți speciali de curățare pe podea sau pe anvelope. Utilizarea acestor agenți poate reduce tracțiunea și crește riscul de cădere.
- Curățați cu atenție zona din jurul portului de încărcare pentru a preveni pătrunderea apei.
- După curățare, vă recomandăm să ștergeți trotineta cu o lavetă uscată sau să o lăsați să se usuce într-un loc bine ventilat.

Avertizare

- Asigurați-vă întotdeauna că dispozitivul este complet uscat înainte de a reporni trotineta sau de a o conecta la priză. Apa poate pătrunde în interiorul trotinetei în timpul curățării, așa că asigurați-vă întotdeauna că dispozitivul este complet uscat pentru a preveni deteriorarea componentelor electronice sau un scurtcircuit.
- Nu utilizați aparate de curățat cu presiune înaltă, deoarece acestea pot deteriora componentele electrice și rulmenții.
- Nu scufundați bateria sau corpul metalic în apă. Dacă suspectați că bateria sau corpul metalic au intrat în contact cu apa, contactați distribuitorul sau cel mai apropiat centru de service pentru trotinete electrice.
- Până la o nouă notificare, depozitați trotineta electrică în poziție verticală, în aer liber și departe de obiecte inflamabile. Nu încercați să scoateți bateria. Nu conectați cablul de alimentare la trotinetă. Nerespectarea acestor instrucțiuni vă poate expune la electrocutare, rănire, arsuri sau poate provoca un incendiu.

II. Depozitarea trotinetei

- Trotineta trebuie depozitată la o temperatură cuprinsă între -20°C și 45°C, într-un loc uscat și ferit de lumina directă a soarelui.
- Pentru depozitarea pe termen lung, vă recomandăm să verificați și să reîncărcați bateria în mod regulat, cel puțin o dată la 60 de zile. Depozitarea pe termen lung

fără reîncărcare poate deteriora grav bateria și poate cauza probleme care nu sunt acoperite de garanție.

- Nu lăsați trotineta la soare, în ploaie sau la temperaturi extrem de ridicate sau prea scăzute, deoarece acestea reduc durata de viață a trotinetei.

III. Întreținerea anvelopelor și a roților

- Dacă trotineta dumneavoastră este echipată cu roți pneumatice, verificați periodic presiunea în anvelope pentru a vă asigura că este corectă. O presiune mai mare reduce eficiența suspensiei și a tracțiunii și crește riscul de pierdere a controlului trotinetei, de coliziuni și căderi. Pe de altă parte, o presiune mai mică scurtează autonomia și crește riscul de deteriorare a anvelopei și a roții.
- Presiunea corectă în anvelope este indicată direct pe carcasa anvelopei (de obicei între 2,5–2,7 bar).
- Presiunea inegală dintre roți poate face ca trotineta electrică să se rotească spontan spre anvelopa cu presiune mai mică.
- Pentru a asigura funcționarea sigură și eficientă a trotinetei electrice, asigurați-vă că verificați anvelopele și roțile în mod regulat, mai ales dacă ați efectuat recent service la ansamblul anvelopă/roată.

IV. Verificarea ansamblului anvelopă-roată

1. Înainte de a începe inspecția, asigurați-vă că trotineta electrică este oprită și deconectată de la rețeaua electrică.
2. Verificați stabilitatea roții prinzând întregul ansamblu anvelopă-roată și mișcându-l ușor dintr-o parte în alta. Dacă observați orice slăbire sau instabilitate, verificați strângerea piulițelor de montare și strângeți-le dacă este necesar.
3. Pentru modelele echipate cu roți pneumatice, verificați presiunea în anvelope. Anvelopele afectează atât suspensia, cât și tracțiunea scuterului, iar presiunea corectă este esențială pentru o funcționare sigură și eficientă.

Notă: Verificați întotdeauna dacă ambele anvelope sunt umflate egal și dacă sunt curate.


V. Întreținerea bateriei trotinetei electrice

- Nu amplasați bateria într-un mediu cu o temperatură mai mare de 50°C sau mai mică de -20°C (de exemplu, într-un vehicul expus la temperaturi ridicate de vară).
- Nu așezați bateria lângă foc sau alte surse de temperatură ridicată, deoarece acest lucru o poate defecta, supraîncălzi, aprinde sau exploda. Nu aruncați niciodată bateria în foc.
- Evitați descărcarea completă a bateriei. Verificați-i starea în mod regulat și reîncărcați-o imediat dacă nivelul de încărcare scade.

- Utilizarea regulată și frecventă a trotinetei electrice contribuie semnificativ la prelungirea duratei de viață a bateriei.
- O baterie complet încărcată se va descărca după aproximativ 60-90 de zile în modul standby. Dacă bateria nu este complet încărcată, se va descărca mai repede (de obicei în 20-40 de zile). Dacă bateria nu este reîncărcată la timp în această perioadă, se poate descărca complet, ceea ce poate provoca daune permanente și ireversibile bateriei. Astfel de daune nu sunt acoperite de garanția gratuită.
- Dacă nu intenționați să utilizați trotineta electrică mai mult de 30 de zile, încărcați bateria înainte de depozitare și păstrați trotineta într-un loc răcoros și uscat. Pentru depozitarea pe termen lung, este recomandat să verificați periodic nivelul bateriei și să o reîncărcați cel puțin o dată la 60 de zile. Depozitarea pe termen lung fără reîncărcare poate duce la descărcarea completă a bateriei, ceea ce poate provoca daune permanente și ireversibile, neacoperite de garanție.
- Nu încercați niciodată să dezamblați bateria, deoarece acest lucru poate reprezenta un risc grav de siguranță, cum ar fi electrocutarea sau incendiul.
- Nu înlocuiți bateria cu una de altă marcă.
- Folosiți întotdeauna pentru încărcare doar adaptorul de încărcare original furnizat de producător.
- Aruncați bateriile uzate în conformitate cu reglementările locale. Aruncarea necorespunzătoare a bateriilor sau acumulatorilor poate duce la poluarea apei și a aerului. Haideți să protejăm mediul împreună.

VI. Înlocuirea bateriei

- Trotineta este alimentată de o baterie reîncărcabilă litiu-ion. Cu o utilizare normală și o întreținere corespunzătoare, bateria are o durată de viață de aproximativ 500 până la 1.000 de cicluri de încărcare completă.
- Pe măsură ce numărul de cicluri crește, bateria se uzează treptat – autonomia devine mai scurtă și bateria trebuie reîncărcată mai des.
- Durata de viață a unei baterii depinde nu doar de numărul de cicluri, ci și de modul în care este încărcată, descărcată și depozitată.
- Reducerea treptată a capacității bateriei este un fenomen natural și nu este considerată un defect.
- Dacă aveți nevoie de o baterie de schimb, vă rugăm să contactați distribuitorul sau un centru de service autorizat pentru trotinete electrice.

 **Avertizare:** Dacă bateria nu poate fi înlocuită de utilizator, aceasta trebuie înlocuită doar de un centru de service autorizat. Nu încercați să înlocuiți bateria singur, deoarece acest lucru poate duce la deteriorarea trotinetei, risc de electrocutare și anularea garanției.

VII. Service trotinete electrice

- Opriți și deconectați întotdeauna adaptorul de încărcare înainte de a efectua orice operațiune de întreținere sau de a instala orice piesă sau accesoriu pe trotineta electrică.
- Nu încercați să deschideți trotineta electrică. În interior nu există piese care pot fi reparate de utilizator. Deschiderea trotinetei electrice poate duce la electrocutare, deteriorarea dispozitivului, compromiterea siguranței în funcționare și anularea garanției.
- Dacă găsiți vreun defect, contactați întotdeauna un service profesionist pentru trotinete electrice. Acest lucru asigură o reparație corectă, menține siguranța utilizatorului și previne agravarea problemelor tehnice. Intervențiile neautorizate pot duce la pierderea garanției și pot compromite funcționarea trotinetei.
- Folosiți doar piese, elemente de fixare și accesorii aprobate pentru trotinete electrice.
- Purtați ochelari de protecție. Nerespectarea acestei reguli poate duce la vătămări grave.
- Se recomandă menținerea intervalului de service cel puțin la fiecare 1000 de kilometri sau înainte de începerea fiecărui sezon – oricare dintre acestea survine primul.

12. Reglementări privind lipsa garanției

Este posibil ca service-ul gratuit în garanție sau post-garanție să nu fie oferit (chiar dacă dispozitivul se află în perioada de garanție) dacă se întâmplă oricare dintre următoarele:

1. Daune sau defecțiuni cauzate de coliziune, neglijență, utilizare necorespunzătoare, accidente etc.
2. Deteriorări sau defecțiuni rezultate din utilizarea dispozitivului contrar instrucțiunilor producătorului.
3. Daune sau defecțiuni cauzate de dezasamblarea neautorizată a dispozitivului sau de modificarea configurației acestuia.
4. Deteriorări sau defecțiuni cauzate de întreținerea sau depozitarea necorespunzătoare.
5. Deteriorări sau defecțiuni cauzate de utilizări nestandard, cum ar fi încărcarea de la o sursă de alimentare nepotrivită.
6. Daune sau defecțiuni cauzate de forță majoră, cum ar fi incendiu, cutremur, dezastră provocate de zăpadă sau gheață, trăsnet, inundații etc.
7. Daune sau defecțiuni cauzate de uzura excesivă, incompatibilă cu utilizarea normală a echipamentului.

8. Solicitarea de service fără a furniza informațiile complete despre dispozitiv sau fără a trimite documentele necesare.
9. Dispozitivul a fost utilizat în scopuri comerciale.

Declarație de conformitate

Lavatronik s.r.o. declară prin prezenta că echipamentul radio de tip AERIUM AOVO PRO COMFORT V2 este în conformitate cu cerințele esențiale și alte prevederi relevante ale Directivei 2014/53/EU (RED – Directiva privind echipamentele radio).

Dreptul la modificări și actualizări

Lavatronik s.r.o. își rezervă dreptul de a modifica oricând designul, echipamentul sau specificațiile tehnice ale produsului. De asemenea, producătorul poate efectua modificări ale firmware-ului și ale acestui manual fără notificare prealabilă.