

PAC 12.3 Compact

RO

Manual de utilizare



Model: PAC 12.3 Compact

Date: 26/02/2025
Version: v1.0

EUROM[®]
POWERFUL PRODUCTS SINCE 1974

Model:	Cod produs:
PAC 12.3 Compact	380743

Avertismente obligatorii

Citiți și înțelegeți aceste instrucțiuni de siguranță. Utilizarea necorespunzătoare poate cauza vătămări corporale și/sau daune materiale și va anula garanția EUROM.

Citiți cu atenție toate instrucțiunile de siguranță înainte de utilizare și păstrați aceste instrucțiuni pentru referințe ulterioare.

Acest aparat poate fi utilizat de copii cu vârsta de 8 ani și peste și de persoane cu capacități fizice, senzoriale sau mentale reduse sau fără experiență și cunoștințe, dacă au fost supravegheați sau au fost instruiți cu privire la utilizarea aparatului în siguranță și înțeleg pericolele implicate.

Copiii nu trebuie să se joace cu acest dispozitiv. Curățarea și întreținerea nu

trebuie efectuate de către copii fără supraveghere.

Dispozitivul trebuie instalat în conformitate cu reglementările electrice naționale.

Dispozitivul conține o siguranță ceramică antiexplozie T 250 V AC, 3,15 A.

Dacă cablul de alimentare este deteriorat, acesta trebuie înlocuit de către producător, agentul său de service sau o persoană cu calificare similară pentru a evita un pericol.

AVERTIZARE



Acest dispozitiv este umplut cu agent frigorific inflamabil – propan R290. Există risc de incendiu dacă R290 se scurge și intră în contact cu o sursă de aprindere. Asigurați-vă că dispozitivul nu este deteriorat – o scurgere de gaz este dificil de detectat deoarece R290 este inodor și mai greu decât aerul. Dacă se detectează o scurgere, evacuați imediat toate persoanele din zonă, ventilați zona și contactați departamentul local de pompieri pentru a informa că s-a produs o scurgere de propan.

Citiți cu atenție toate avertismentele.

R290 este un agent frigorific care respectă directivele europene de protecție a mediului.

Trebuie respectate reglementările naționale privind gazele.

Acest aparat conține 175 g de agent frigorific R290 (vezi eticheta de pe spatele unității), care este foarte inflamabil și poate provoca daune sănătății și mediului dacă nu este manipulat corect.

Dispozitivul trebuie instalat, utilizat și depozitat într-o încăpere fără surse active de aprindere (de exemplu: foc deschis, aparat pe gaz pornit sau radiator electric).

Dispozitivul trebuie instalat, utilizat și depozitat într-o încăpere cu o suprafață mai mare de 12 m².

Vă rugăm să rețineți că agenții frigorigeni nu au un miros perceptibil – deci nu puteți detecta o scurgere după miros!

Asigurați întotdeauna ventilația încăperii în care este instalat, utilizat sau depozitat dispozitivul. Orificiile de ventilație trebuie să rămână libere și să nu fie blocate.

Spațiul în care este amplasat echipamentul trebuie proiectat astfel încât să nu se poată acumula gazul frigorific scurs.

Echipamentul trebuie instalat, operat și depozitat astfel încât să se prevină defecțiunile mecanice.

Nu perforați și nu ardeți.

Evitați contactul cu agentul frigorific și nu perforați nicio parte a circuitului de agent frigorific și nu aprindeți dispozitivul.

Conductele conectate la dispozitiv nu trebuie să conțină nicio sursă potențială de aprindere.

Nu utilizați alte mijloace pentru accelerarea procesului de dezghețare sau curățare decât cele recomandate de producător.

Nu folosiți alte unelte decât cele recomandate de producător pentru dezghețarea și curățarea dispozitivului.

Persoanele care operează sau lucrează la circuitul frigorific trebuie să dețină certificarea corespunzătoare emisă de o organizație acreditată care confirmă competența de a manipula agenți frigorigeni conform unei evaluări specifice recunoscute de asociațiile industriale.

Reparațiile trebuie efectuate conform recomandărilor producătorului.

Întreținerea și reparațiile care necesită asistența altor persoane calificate trebuie efectuate sub supravegherea unei persoane desemnate să lucreze cu agenți frigorigeni inflamabili.

Deoarece acest echipament utilizează agent frigorific R290, un manual de service și utilizare este disponibil la cerere. Este strict interzis utilizatorului final să reumple singur cu agent frigorific. Încărcarea sau golirea agentului frigorific poate fi efectuată numai de către personal specializat autorizat.



AVERTIZARE

RISC DE ELECTROCUTARE!

Conectați dispozitivul numai dacă tensiunea rețelei din priză corespunde specificațiilor de pe plăcuța de identificare.

Conectați dispozitivul doar la o priză ușor accesibilă, astfel încât să poată fi deconectat rapid de la sursa de alimentare în caz de defecțiune.

Nu utilizați dispozitivul dacă este vizibil deteriorat sau dacă cablul de alimentare sau ștecherul sunt defecte.

Nu utilizați aparatul de aer condiționat împreună cu niciun dispozitiv care îl pornește automat, cum ar fi temporizatoare, variatoare de intensitate luminoasă sau orice alte dispozitive, inclusiv telecomenzi.

Nu trageți, nu deformați, nu modificați și nu scufundați cablul de alimentare în apă. Tragerea sau utilizarea necorespunzătoare a cablului poate deteriora dispozitivul și poate provoca electrocutare.

Nu atingeți niciodată ștecherul cu mâinile ude. Nu întindeți niciodată mâna pe un dispozitiv electric dacă acesta a căzut în apă.

Nu trageți niciodată de ștecherul de rețea de cablu – prindeți întotdeauna de ștecher.

Nu folosiți cablul de alimentare pe post de mâner de transport.

Așezați cablul astfel încât să nu prezinte pericol de împiedicare.

Nu îndoiți cablul de alimentare și nu îl așezați peste margini ascuțite.

Nu lăsați cablul să intre în contact cu părțile fierbinți ale dispozitivului.

Dispozitivul este destinat exclusiv utilizării în interior.

Nu utilizați dispozitivul dacă componentele sale sunt murdare sau ude.

Nu porniți sau opriți dispozitivul prin introducerea sau scoaterea ștecherului din priză - acest lucru poate provoca electrocutare sau incendiu din cauza încălzirii.

Nu utilizați dispozitivul:

Lângă foc.

În zonele în care pot apărea stropi de ulei.

În zonele expuse la lumina directă a soarelui.

În zonele unde este posibil să stropască apă.

Lângă apă – de exemplu, lângă o chiuvetă, o cadă, o spălătorie, un duș sau o piscină.

În medii prăfuite și murdare, cum ar fi pe un șantier de construcții.

În apropierea gazelor, substanțelor, lichidelor sau vaporilor inflamabili – de exemplu, spray-uri insecticide, butelii de gaz sau țevi de gaz.

În apropierea surselor de căldură, a flăcărilor deschise, a țiğărilor sau a echipamentelor electrice care produc scântei.



AVERTIZARE

PERICOL DE INCENDIU!

Nu atingeți părțile fierbinți ale dispozitivului cu mâinile goale în timpul funcționării. Avertizați ceilalți utilizatori despre acest pericol!

Pentru a preveni posibilitatea unui incendiu, aparatul de aer condiționat nu trebuie acoperit.

Așezați dispozitivul astfel încât să aibă cel puțin 50 cm de spațiu liber pe toate laturile (deasupra și 360° în jur).

Dacă dispozitivul scoate zgomote, mirosuri sau fum neobișnuit, deconectați-l imediat de la priză.

Nu lăsați dispozitivul nesupravegheat în timpul funcționării.



AVERTIZARE

PERICOL DE ACCIDENTARE SAU DAUNE!

Nu introduceți niciodată degetele sau obiecte în orificiile de ventilație sau în admisiile de aer. Avertizați în special copiii despre acest pericol.

Nu lăsați părul lung la îndemâna aparatului - poate fi aspirat.

Nu utilizați dispozitivul dacă este culcat, înclinat, atârnat sau înclinat în alt mod.

Așezați dispozitivul pe o suprafață plană, uscată, rezistentă la căldură și suficient de stabilă.

Dispozitivul este echipat cu roți - asigurați-vă că se află pe o suprafață plană și că nu se poate rostogoli singur.

La transport și depozitare, mențineți dispozitivul în poziție verticală pentru a vă asigura că compresorul rămâne în poziția corectă.

Când mutați dispozitivul, opriți-l întotdeauna, deconectați-l de la priză și mișcați-l încet.

Orificiile de ventilație nu trebuie acoperite sau blocate.

Oprii întotdeauna aparatul și deconectați-l de la priză atunci când nu îl utilizați, când îl curățați sau dacă apare o defecțiune. Vă rugăm să rețineți că unele părți ale aparatului pot fi fierbinți chiar și după ce a fost oprit.



AVERTIZARE

Preveniți stropirea cu apă să pătrundă pe sau în dispozitiv.

Nu scufundați nicio parte a dispozitivului în apă sau în alte lichide.

Nu introduceți niciodată degetele sau alte obiecte în orificiile dispozitivului.

Nu expuneți dispozitivul la vibrații puternice sau solicitări mecanice.



ATENȚIE

Asigurați-vă că dispozitivul rămâne întotdeauna în poziție verticală. Totuși, dacă dispozitivul sau suprafața acestuia este orizontală, așteptați 24 de ore înainte de a-l utiliza.



ATENȚIE

Nu acoperiți dispozitivul în timp ce este în uz. Pentru a reduce riscul de incendiu, păstrați materialele textile, perdelele, husele de cort și alte materiale inflamabile la o distanță minimă de 50 de centimetri de dispozitiv.

Dacă vreă piesă este deteriorată, contactați distribuitorul sau centrul de service autorizat.

În caz de deteriorare, opriți imediat aparatul de aer condiționat, deconectați-l de la rețeaua electrică și contactați distribuitorul sau un centru de service autorizat.

Cablul de alimentare trebuie să fie întotdeauna împământat corespunzător.

Pentru a evita pericolul, dacă cablul este deteriorat, opriți aparatul de aer condiționat, deconectați-l de la priză și solicitați înlocuirea cablului la distribuitor sau la un centru de service autorizat.

Informații despre baterie



AVERTIZARE

A nu se lăsa la îndemâna copiilor. Dacă este ingerat, poate provoca leziuni, perforarea țesuturilor moi și, ulterioară, moartea. Arsuri grave pot apărea în decurs de 2 ore de la ingerare. Contactați imediat un medic.



AVERTIZARE

Înlocuirea incorectă a bateriei poate duce la o explozie.

Înlocuiți bateria doar cu aceeași baterie sau cu una echivalentă recomandată de producător. Aruncați bateriile uzate conform instrucțiunilor producătorului.

Manipularea necorespunzătoare a bateriilor poate provoca incendii, explozii sau scurgeri de substanțe periculoase.

Nu expuneți bateriile la temperaturi ridicate și nu le aruncați în foc.

Nu deschideți, nu deformați și nu scurtcircuitați bateriile - pot apărea scurgeri de substanțe chimice.

Nu încercați să încărcăți baterii care nu sunt concepute pentru a fi încărcate. Există risc de explozie!

Scoateți întotdeauna bateriile reîncărabile din dispozitiv înainte de încărcare.

Verificați starea bateriei în mod regulat. Scurgerile de substanțe chimice pot provoca daune pe termen lung echipamentelor.

Pericol de arsuri chimice! Purtați mănuși de protecție.

Substanțele chimice din baterii pot irita pielea. În caz de contact cu pielea, clătiți bine cu apă. Dacă intră în contact cu ochii, clătiți imediat cu apă, nu frecați și solicitați imediat asistență medicală.

Nu folosiți tipuri diferite de baterii și nu amestecați baterii vechi cu cele noi.

Introduceți întotdeauna bateriile respectând polaritatea corectă, altfel există riscul de explozie.

Dacă nu utilizați dispozitivul pentru o perioadă lungă de timp, scoateți bateriile.

Nu permiteți copiilor să schimbe bateriile fără supravegherea unui adult.

Alegeți întotdeauna dimensiunea și tipul corect de baterie – urmați informațiile din instrucțiuni.

Curățați contactele bateriei și dispozitivul înainte de a introduce bateriile.

Scoateți imediat bateriile uzate și aruncați-le într-un mod ecologic.

Nu dezasamblați bateriile.

Dacă capacul bateriilor nu se închide corect, nu utilizați telecomanda și depozitați-o departe de copii.

Evitați condițiile și temperaturile extreme care pot afecta bateriile - de ex. plasarea pe calorifere sau în lumina directă a soarelui.

Garanție

EUROM oferă o garanție de 24 de luni pentru acest dispozitiv de la data achiziției. Garanția nu acoperă uzura cauzată de utilizarea normală. Garanția este nulă dacă defectul este rezultatul utilizării neintenționate sau neglijente a dispozitivului. Producătorul, importatorul și furnizorul nu sunt responsabili pentru conectarea incorectă.

Introducere

Vă mulțumim că ați ales echipamentele marca EUROM. Ați achiziționat un dispozitiv de calitate care vă va servi mulți ani.


Utilizarea acestui echipament cu respect și grijă va reduce riscul de vătămare corporală sau deteriorare a proprietății.



ATENȚIE


Este important să citiți și să înțelegeți acest manual înainte de asamblarea, instalarea și utilizarea dispozitivului.

Acest manual descrie utilizarea corectă și sigură a acestui dispozitiv.
Păstrați acest manual pentru referințe viitoare.
Manualul este parte integrantă a dispozitivului și trebuie predat noului proprietar în caz de vânzare sau schimb.
Acest manual a fost întocmit cu cea mai mare grijă. Totuși, ne rezervăm dreptul de a modifica sau completa acest manual în orice moment.
Imaginile utilizate pot varia.



AVERTIZARE

Indică o situație periculoasă care, dacă instrucțiunile de siguranță nu sunt respectate, poate duce la vătămări corporale ale operatorului sau ale zonei înconjurătoare și la daune minore până la moderate ale produsului sau mediului.





ATENȚIE

Indică o situație potențial periculoasă care, dacă nu este abordată, poate duce la deteriorarea produsului sau a mediului.

Simboluri de pe eticheta informativă

Produsul este prevăzut cu o etichetă informativă. Eticheta informativă conține următoarele simboluri:

Simbol	Descriere
	Citiți toate informațiile și instrucțiunile de siguranță.
	Dacă sunt necesare reparații, contactați cel mai apropiat centru de service și urmați exclusiv instrucțiunile producătorului.

Identificare





EUROM[®]			PAC 12.3 Compact
POWERFUL PRODUCTS SINCE 1974			Art.nr. 380743
BATCH			BE0000
COOLING CAPACITY			3500W / 12000 BTU
HEATING CAPACITY			-----
REFRIGERANT			R290/175g
PERMISSIBLE EXCESSIVE OPERATING PRESSURE			DISCHARGE 2.6MPa
			SUCTION 1.0MPa
MAX ALLOWABLE PRESSURE			DISCHARGE 3.2MPa
			SUCTION 1.2MPa
RATED VOLTAGE			220-240V~
RATED FREQUENCY			50Hz
STANDARD RATING CONDITIONS	CURRENT	COOLING	5.9A
		HEATING	-----
	INPUT	COOLING	1346W
		HEATING	-----
RATED CURRENT		COOLING	5.9A
		HEATING	-----
RATED INPUT		COOLING	1346W
		HEATING	-----
RESISTANCE CLASS			IPX0
DIMENSION(mm)			285*335*698
SOUND POWER LEVEL			65dB(A)
SOUND PRESSURE LEVEL			55dB(A)
<div></div>			
Eurom - Kokosstraat 20 - 8281 JC Genemuiden - The Netherlands			

Figura 18.

Specificații

Tip	PAC 12.3 Compact
Dimensiunile produsului	285 × 335 × 698 mm
Greutate	24 kg
Voltaj	220 - 240V / 50Hz
Consum de curent (răcire)	5,9 A

Tip	PAC 12.3 Compact
Capacitate de răcire	3,5 kW (12.000 BTU)
Agent frigorific	R290 (175g)
Flux de aer	280 / 300 m ³ /h
Dimensiunea furtunului de scurgere	Ø 150 x 1600 mm
Siguranță	Siguranță ceramică antiexplozie T 250V AC 3.15A
Temperatura de funcționare	16-35 °C
Acoperi	IPX0
Nivelul de putere sonoră	65 dB(A)
Nivelul presiunii sonore	55 dB(A)

Eficiență maximă de utilizare

Suprafața maximă pe care acest aparat de aer condiționat o poate răci depinde de mai mulți factori:

- temperatura exterioară,
- numărul și/sau dimensiunea ferestrelor,
- numărul de persoane din spațiu,
- aparate electrice în cameră.

Dacă acești factori sunt prezenți într-o măsură mai mică (așa-numita sarcină termică redusă), dispozitivul va răci o suprafață mai mare decât în cazul unei sarcini termice mari.

Sarcină termică redusă	38 m ² (105 m ³)
Sarcină termică mare	24 m ² (66 m ³)

Descriere

PAC 12.3 Compact este un aparat de aer condiționat portabil ușor de utilizat, conceput exclusiv pentru

uz casnic în interior.

Dispozitivul asigură o răcire continuă și elimină automat apa condensată.

Dispozitivul este echipat cu protecție la supraîncălzire care îl oprește automat în cazul supraîncălzirii interne.

În acest caz, deconectați ștecherul de la priză, eliminați cauza supraîncălzirii, lăsați dispozitivul să se răcească și apoi utilizați-l din nou în mod normal.

Nu utilizați dispozitivul dacă nu se poate determina cauza supraîncălzirii sau dacă problema persistă - contactați întotdeauna furnizorul.



AVERTIZARE

Pungile de plastic pot fi periculoase.

Pentru a evita riscul de sufocare, nu lăsați aceste pungi la îndemâna sugarilor și copiilor.

Despachetare

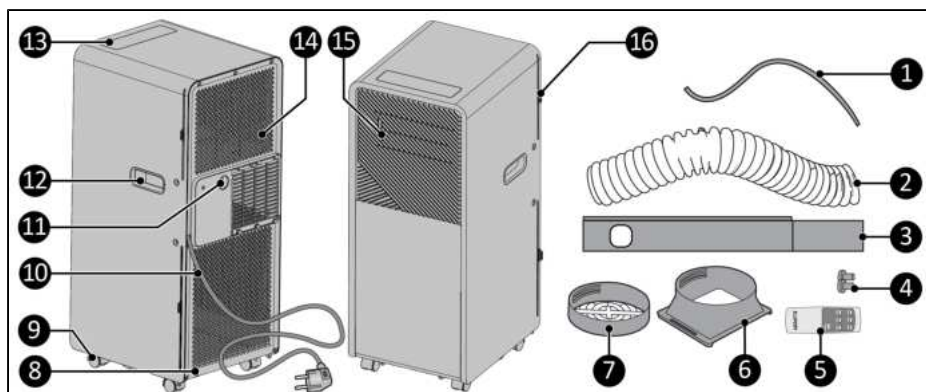


Figura 19.

	Descriere		Descriere
1.	Furtun de scurgere a apei	9.	Roți
2.	Furtun de evacuare a aerului cald	10.	Cablu de alimentare
3.	Kit pentru ferestre	11.	Orificiu de scurgere a apei
4.	Set de jucării HMO pentru fereastră (2x)	12.	Mânere (2x)
5.	Telecomandă	13.	Panou de control
6.	Cuplaj furtun	14.	Șaibe de admisie a aerului
7.	Conector kit fereastră	15.	Aluzie la evacuare
8.	Priză	16.	Filtru (2x)

Panou de control

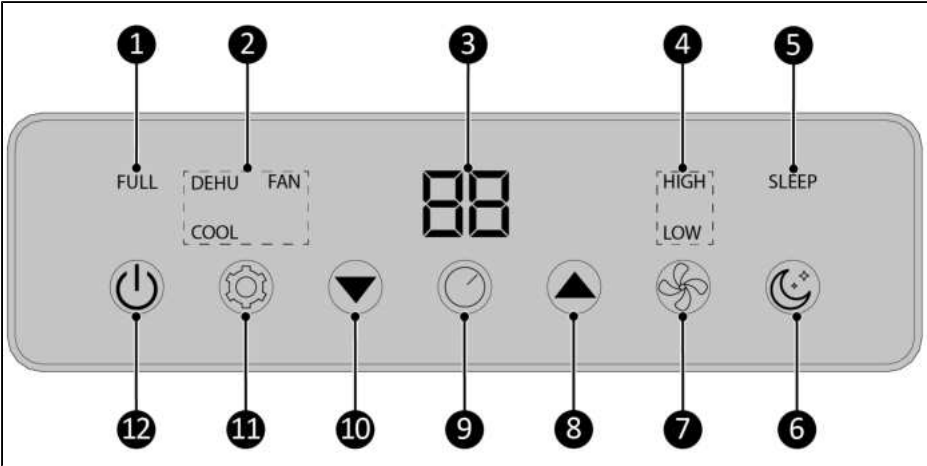


Figura 20.

	Descriere		Descriere
1.	Indicator rezervor plin	7.	Butonul pentru viteza ventilatorului
2.	Indicator de mod	8.	Buton de creștere a temperaturii
3.	Indicator cronometru	9.	Butonul cronometrului
4.	Indicator de viteză a ventilatorului	10.	Buton de reducere a temperaturii
5.	Indicator mod repaus	11.	Buton de selectare a modului
6.	Butonul de repaus	12.	Buton PORNIT/OPRIT

Telecomandă

1. Buton de creștere a temperaturii
2. Buton de selectare a modului
3. Buton de scădere a temperaturii
4. Butonul temporizatorului
5. Buton de alimentare (Pornit/Oprit)
6. Buton de repaus
7. Butonul pentru viteza ventilatorului

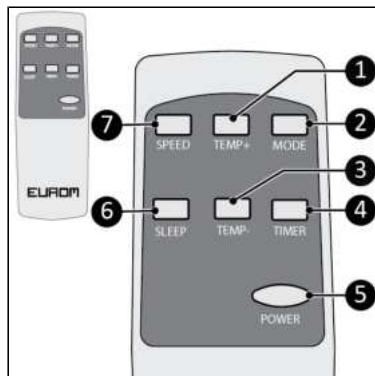


Figura 21.

Transport și depozitare

- Curățați dispozitivul înainte de a-l depozita.
- Transportați dispozitivul în poziție verticală.
- Depozitați dispozitivul în poziție verticală, în ambalajul original, într-un loc răcoros, uscat, ventilat și loc fără praf, cu un volum mai mare de 12 m³.

Instalare

AVERTIZARE



- Nu introduceți ștecherul în priză înainte ca dispozitivul să fie poziționat corect sau instalat.
- Nu folosiți un prelungitor - poate provoca supraîncălzirea și incendii. Dacă nu se poate evita utilizarea unui prelungitor, asigurați-vă că acesta este intact și împământat. Folosiți un prelungitor cu o putere minimă de 1400 W și extindeți-l întotdeauna complet pentru a preveni supraîncălzirea.



ATENȚIE

Asigurați-vă că tensiunea rețelei corespunde cu tensiunea indicată pe plăcuța de identificare a dispozitivului.
Toate conexiunile electrice trebuie să fie uscate în permanență.

Dispozitivul este ambalat într-o singură cutie. Îndepărtați toate materialele de ambalare și verificați dacă dispozitivul este deteriorat. Nu utilizați dispozitivul dacă este deteriorat – contactați întotdeauna furnizorul.

Păstrați ambalajul pentru depozitare sau transport în siguranță.

1. Dispozitivul poate fi mutat dintr-o cameră în alta.

Nu înclinați dispozitivul cu mai mult de 45 de grade în timpul manipulării.

2. Așezați dispozitivul pe o suprafață solidă și orizontală, lângă priza de alimentare și orificiul de evacuare a aerului.

(vezi figura 22)

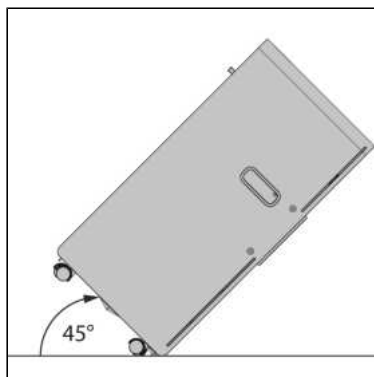


Figura 22.

3. Așezați dispozitivul astfel încât să existe cel puțin 50 cm de spațiu liber în jurul acestuia pe toate laturile.

(vezi figura 23)

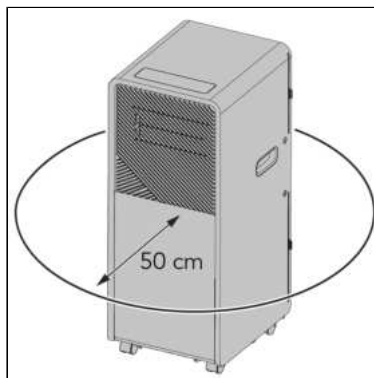


Figura 23.

Instalație de răcire

1. Conectați conectorul furtunului
(Figura 24, elementul 2)
la un capăt al furtunului de evacuare a
aerului cald (Figura 24, elementul 1).

(vezi figura 24)

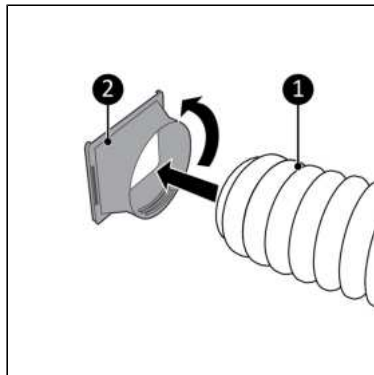


Figura 24.

2. Conectați conectorul la kitul pentru
fereastră (Figura 25, elementul 2)
la celălalt capăt al furtunului de evacuare a
aerului cald (Figura 25, elementul 1).

(vezi figura 25)

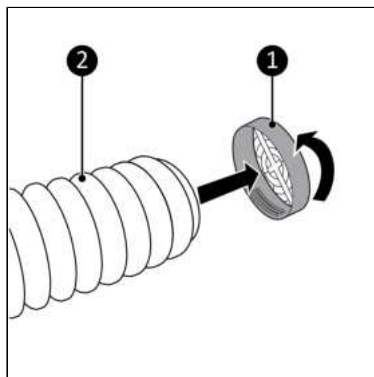


Figura 25.

3. Plasați kitul pentru ferestre inclus în deschiderea ferestrei (Figura 26, elementul 3).

4. Folosiți partea superioară a setului (Figura 26, elementul 1), pentru a se ajusta la înălțimea ferestrei.

Atașați ambele părți în locurile corecte folosind știfturile incluse.

(Figura 26, elementul 2).

Acest kit pentru ferestre funcționează doar cu ferestre glisante.

Pentru alte tipuri de ferestre, recomandăm ieșirea de fereastră EUROM.

(vezi figura 26)

5. Închideți fereastra (Figura 27, elementul 2).

Acest lucru va fixa kitul pentru ferestre la locul său.

6. Conectați conectorul kitului pentru ferestre la kitul pentru ferestre în sine (Figura 27, elementul 1).

(vezi figura 27)

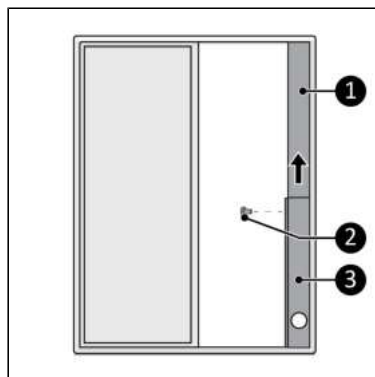


Figura 26.

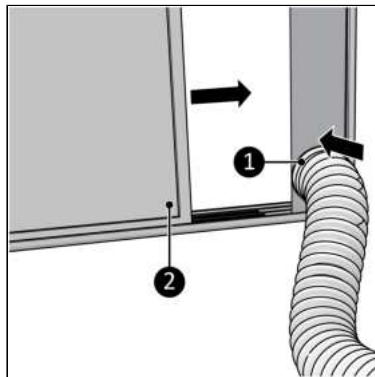


Figura 27.

7. Conectați conectorul furtunului
(Figura 28, elementul 1)

la orificiul de evacuare a aerului cald de
pe
dispozitiv (Figura 28, elementul 2).

Evitați îndoirea sau răsucirea furtunului
de scurgere.

(vezi figura 28)

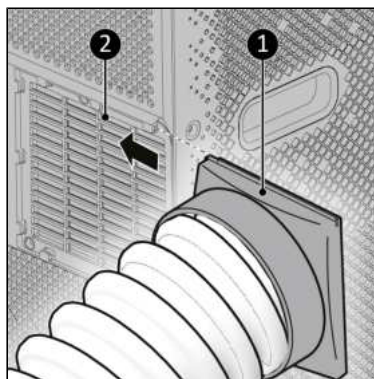


Figura 28.

8. Introduceți ștecherul în priză
(Figura 29, elementul 1).

Folosiți o priză cu împământare, ușor
accesibilă și cu o putere minimă de 1400 W.

(vezi figura 29)

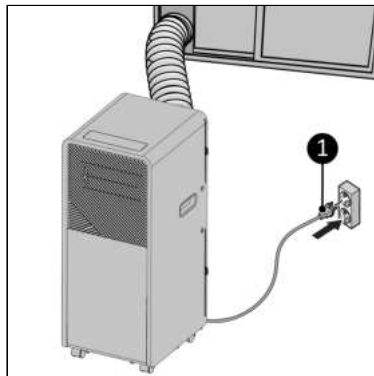


Figura 29.

Instalație de dezumidificare

1. Asigurați-vă că dispozitivul este oprit și ștecherul este scos din priză (Figura 30, elementul 2).
2. Scoateți dopul de cauciuc din orificiul de scurgere (Figura 30, elementul 4).
3. Conectați furtunul de scurgere a apei furnizat (Figura 30, elementul 1) la orificiul de scurgere al dispozitivului.
4. Așezați capătul de ieșire al furtunului într-un recipient (de exemplu, o găleată) (Figura 30, elementul 3).
5. Verificați periodic nivelul apei din recipient. Capătul furtunului nu trebuie scufundat în apă.

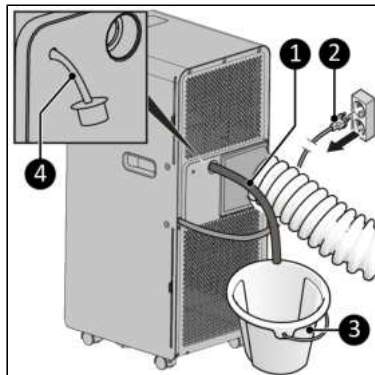


Figura 30.

În modul de dezumidificare, nu este necesară conectarea furtunului de evacuare a aerului cald.

Telecomandă - introducerea bateriilor

1. Scoateți capacul telecomenzii (Figura 31, elementul 1).
2. Scoateți bateriile, dacă sunt instalate.
3. Introduceți două baterii AAA de 1,5 V (Figura 31, elementul 2) în compartimentul pentru baterii respectând polaritatea marcată.
4. Puneți capacul la loc prin glisare. (vezi figura 31)

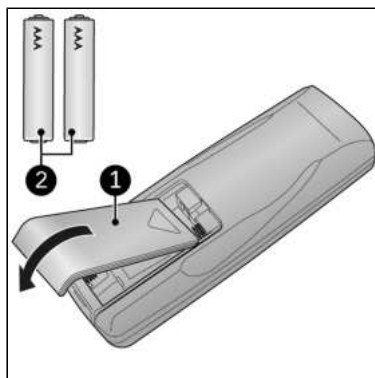


Figura 31.

Funcționarea aparatului

AVERTIZARE



Înainte de fiecare utilizare, asigurați-vă că:

- operați dispozitivul cu mâinile uscate;
- dispozitivul este curat și uscat;
- dispozitivul nu este deteriorat;
- dispozitivul nu este acoperit sau înfundat;
- lamelele (jaluzelele) sunt deschise;
- dispozitivul este în poziție stabilă și orizontală.

1. Asigurați-vă că dispozitivul este instalat corect.
2. Reglați lamelele mișcând mânerul stânga/dreapta (Figura 32, elementul 1) pentru a schimba direcția fluxului de aer.
3. Apăsați butonul ON/OFF de pe dispozitiv sau de pe telecomandă.
Dispozitivul va porni în modul Ventilator.
4. Apăsați butonul Mod (de pe dispozitiv sau de pe telecomandă) și selectați modul dorit. (vezi figura 32)

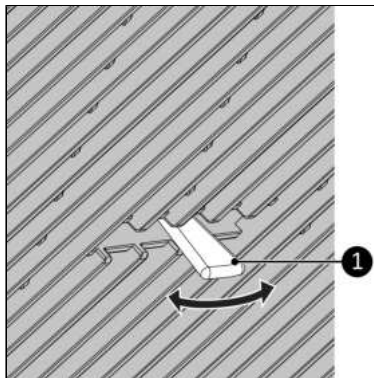


Figura 32.

Mod ventilator

Apăsați butonul Viteză de pe dispozitiv sau de pe telecomandă pentru a selecta viteza dorită a ventilatorului (mică/mare).

Mod de răcire

1. Apăsați butonul + sau – pentru a seta temperatura dorită (16°C până la 32°C).
2. Apăsați butonul Viteză pentru a selecta viteza ventilatorului (mică/mare).
3. Dispozitivul oprește răcirea când temperatura ambiantă scade sub temperatura setată.

Mod de dezumidificare

1. Urmați instrucțiunile din secțiunea Instalare dezumidificare înainte de a selecta acest mod.
2. Verificați periodic nivelul apei din recipient. Capătul furtunului nu trebuie scufundat în apă.

Cronometru

Dispozitivul poate fi setat să se pornească sau să se oprească automat la o oră prestabilă.

Pornire automată

1. Setați dispozitivul la modul și temperatura dorite.
2. Apăsați butonul ON/OFF – dispozitivul va trece în modul standby.
3. Apăsați butonul Timer.
4. Folosiți butoanele + / – pentru a seta cronometrul în ore (1–24 h) – după expirarea acestui timp, dispozitivul se va porni automat.
5. Apăsați din nou butonul Cronometru (Timer) – afișajul va afișa timpul selectat până când dispozitivul pornește.

Oprire automată

1. Setați dispozitivul la modul și temperatura dorite.
2. Apăsați butonul Cronometru.
3. Folosiți butoanele + / – pentru a seta cronometrul (1–24 h) – după expirarea acestui timp, dispozitivul se va opri automat.
4. Apăsați din nou butonul TempORIZATOR - afișajul va afișa indicația temporizatorului și temperatura setată.

Dezactivarea cronometrului

Pentru a dezactiva funcția temporizatorului, apăsați butonul TempORIZATOR în mod repetat până când indicatorul temporizatorului se stinge.

Mod de repaus

1. În modul de răcire, apăsați butonul Repaus pentru a activa modul repaus. Temperatura va crește cu 1°C după o oră și cu un maxim de 2°C după două ore.
2. Apăsați din nou butonul Repaus pentru a anula această setare.

Drenarea apei condensate

Aparatul extrage apa din aer.

O parte din apă se evaporă odată cu aerul cald expirat. Restul se acumulează în rezervorul de apă.

Când rezervorul este plin, dispozitivul se oprește automat și pe afișaj apare mesajul „Ft”.

1. Asigurați-vă că dispozitivul este oprit și deconectat de la priză (Figura 33, elementul 1).
2. Scoateți capacul (Figura 33, elementul 3) din orificiul de scurgere a apei (Figura 33, elementul 2).
3. Turnați apa într-un recipient adecvat sau într-o scurgere.
4. Nu uitați să puneți capacul la loc pe orificiul de scurgere.

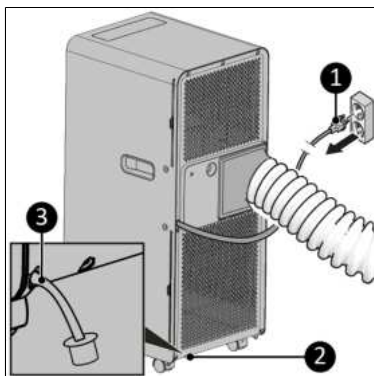


Figura 33.

Protecția compresorului

Funcția de protecție a compresorului asigură o întârziere de 3 minute după pornire a compresorului, pentru a preveni supraîncălcarea acestuia.

Când comutați între modurile de răcire și dezumidificare, păstrați un interval de timp de cel puțin 3 minute.

Dezghețare automată

Când funcționează în modul de răcire sau dezumidificare, dispozitivul este monitorizat de un senzor de temperatură încorporat.

Dacă senzorul detectează că temperatura a scăzut sub -1°C , compresorul se va opri temporar.

Dispozitivul va trece automat în modul de deghețare - indicatorii se vor aprinde.

Odată ce temperatura crește la un nivel sigur, compresorul va reporni automat.

După terminarea operațiunii



ATENȚIE

Nu folosiți cablul de alimentare pentru a scoate ștecherul sau pentru a transporta dispozitivul. Nu trageți cablul de alimentare peste colțuri ascuțite și nu îl prindeți.

Nu înfășurați cablul de alimentare în jurul dispozitivului.

1. Asigurați-vă că dispozitivul este oprit și deconectat de la priză.
2. Lăsați dispozitivul să se răcească înainte de a-l manipula.
3. Deconectați furtunul de evacuare a aerului cald de la fereastră.
4. Înfășurați cablul de alimentare.

Întreținere



AVERTIZARE

Nu efectuați nicio reparație sau modificare la acest dispozitiv.

Întreținerea și reparațiile trebuie efectuate numai de către un specialist autorizat EUROM. Dacă cablul de alimentare și/sau ștecherul sunt deteriorate, acestea trebuie înlocuite de producător, de agentul său de service sau de o persoană cu calificare similară pentru a evita un pericol.

Reparațiile trebuie efectuate în conformitate cu instrucțiunile producătorului echipamentului.

Întreținerea și reparațiile care necesită implicarea altui personal profesionist trebuie efectuate sub supravegherea unei persoane instruite în lucrul cu agenți frigorigeni inflamabili.

Trebuie respectate reglementările naționale privind gazele.

Persoanele care lucrează cu sau intervin în circuitul frigorific trebuie să dețină o certificare valabilă emisă de o organizație acreditată care confirmă competența de a manipula agenți frigorigeni, conform unei evaluări recunoscute de asociațiile industriale.

Toate piesele sunt special concepute pentru aparatele de aer condiționat cu agent frigorific R290. Aceste piese sunt neinflamabile și pot fi înlocuite doar cu piese de schimb originale identice.

Curățarea

OBSERVA

Nu utilizați:



- plasă de sârmă;
- perii dure;
- inflamabile, agresive sau chimice agenți de curățare.

Împiedicați pătrunderea apei în dispozitiv. Nu scufundați nicio parte a dispozitivului în apă sau în alte lichide.

Recomandăm curățarea dispozitivului după fiecare utilizare și, de asemenea, înainte de depozitare.

1. Asigurați-vă că dispozitivul este oprit și deconectat de la priză.
2. Aspirați cu grijă orificiile de ventilație pentru a îndepărta praful și murdăria.
3. Ștergeți dispozitivul cu o lavetă umedă, curată, moale și fără scame sau folosiți o perie moale.
4. Lăsați dispozitivul să se usuce complet înainte de a-l utiliza sau de a-l depozita din nou.

Curățarea filtrelor

În sezonul în care dispozitivul este utilizat în mod regulat, este necesară curățarea filtrelor

la fiecare două săptămâni. Aparatul nu trebuie utilizat niciodată fără filtre!

1. Asigurați-vă că dispozitivul este oprit și deconectat de la priză.
2. Deconectați conectorul furtunului de la ieșirea de aer cald.
3. Dispozitivul are două filtre pe lateralele sale. Glisați ambele filtre afară. (Figura 34, elementul 1 și 2).
4. Aspirați cu grijă filtrele.
5. Filtrele pot fi clătite și cu apă caldă.
6. Lăsați filtrele să se usuce complet și apoi puneți-le la loc.

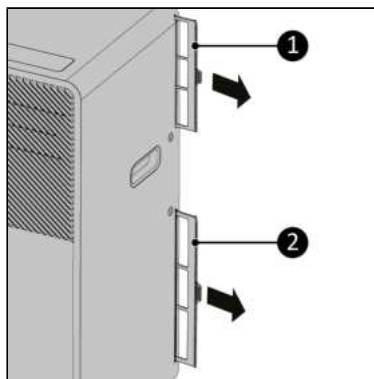


Figura 34.

Întreținerea după sezon

1. Îndepărtați complet apa condensată folosind orificiul de scurgere.
2. Lăsați dispozitivul să funcționeze timp de 2 ore în modul ventilator.
3. Opiți dispozitivul și deconectați-l de la priză.
4. Deconectați furtunul de evacuare a aerului cald, curățați filtrele și reinstalați-le.
5. Scoateți bateriile din telecomandă.

Depanare

Problemă	Cauze posibile	Soluție recomandată
Dispozitivul nu se pornește. când apăsați un buton PORNIT/OPRIT	Martorul luminos al rezervorului plin clipește. Apă, rezervorul este plin	Turnați apa din rezervor.
	Temperatura camerei este mai mică decât temperatura setată (mod răcire)	Schimbați temperatura setată
Răcire insuficientă	Ușile sau ferestrele nu sunt închise	Închideți toate ferestrele și ușile.
	Există surse de căldură în cameră	Îndepărtați sursele de căldură dacă este posibil
	Furtunul de scurgere este deconectat sau înfundat.	Conectați sau curățați priza furtun
	Temperatura setată este prea ridicată.	Schimbați temperatura setată
	Grila de admisie este murdară sau blocată.	Curățați orificiul de admisie
Nivel de zgomot	Dispozitivul nu se află pe o suprafață plană sau stabilă.	Așezați dispozitivul pe o suprafață plană și solidă
	Sunet de agent frigorific care curge în sistem	Acesta este un fenomen normal.
Cod E0	Senzorul de temperatură a camerei s-a defectat.	Înlocuiți senzorul de temperatură al camerei (unitatea poate funcționa cu o piesă de schimb)
Cod E1	Senzorul de temperatură al condensatorului s-a defectat	Înlocuiți senzorul condensatorului.
Cod E2	Rezervorul de apă este plin în modul de răcire	Scoateți dopul de cauciuc și scurgeți apa
Cod E3	Senzorul de temperatură al evaporatorului s-a defectat	Înlocuiți senzorul de la evaporator.

Eliminare



Acest marcaj indică faptul că acest produs nu trebuie eliminat împreună cu deșeurile menajere normale în UE.

Pentru a preveni posibilele daune aduse mediului sau sănătății umane din cauza eliminării necontrolate a deșeurilor, reciclați acest produs în mod responsabil pentru a promova reciclarea durabilă a materialelor.

Aruncați dispozitivul în conformitate cu reglementările locale din zona dumneavoastră.

Bateriile și bateriile reîncărcabile care nu sunt instalate permanent în dispozitiv trebuie scoase și eliminate separat înainte de eliminare.