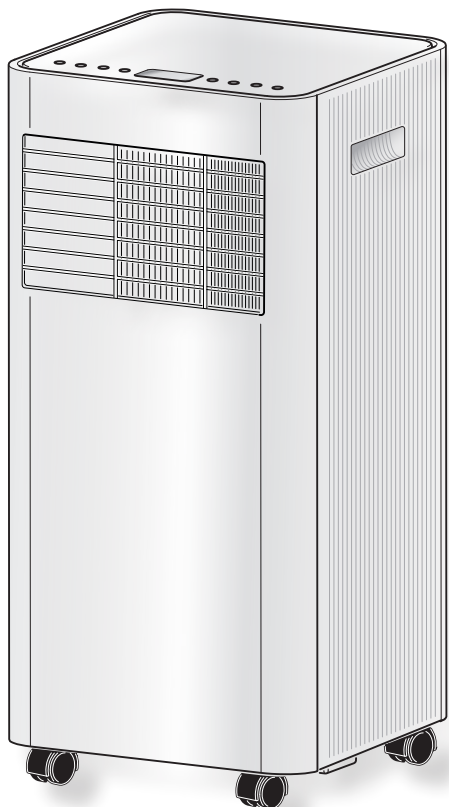


DOLCECLIMA 12

WIFI



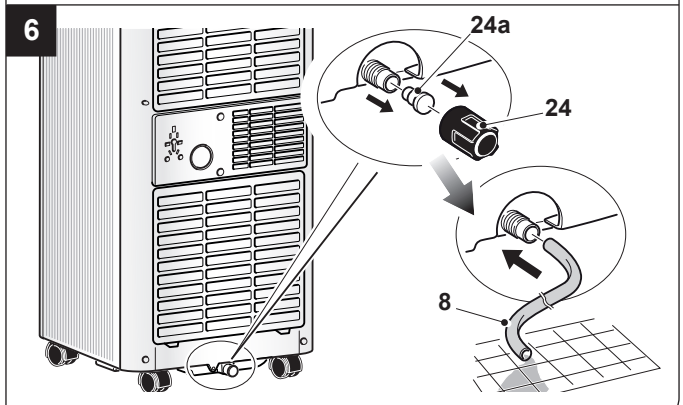
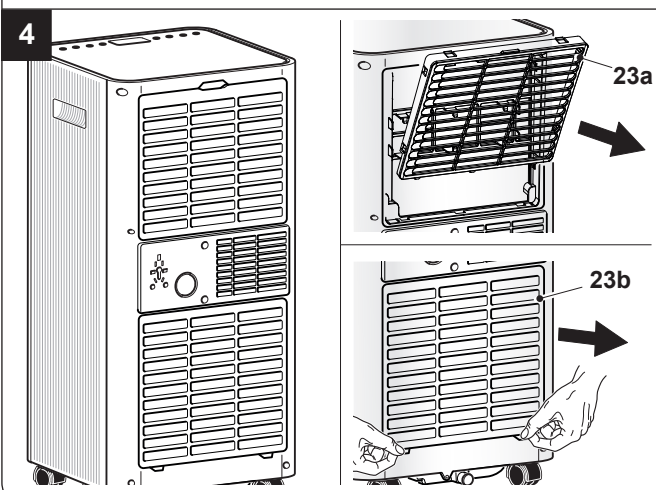
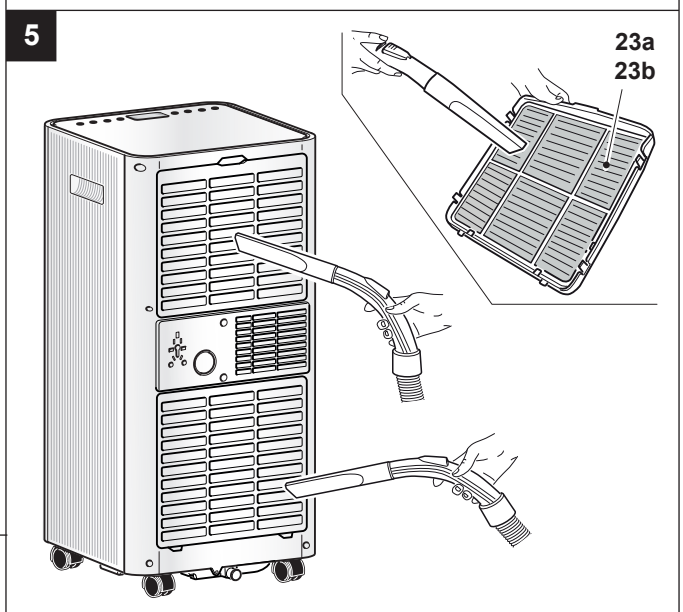
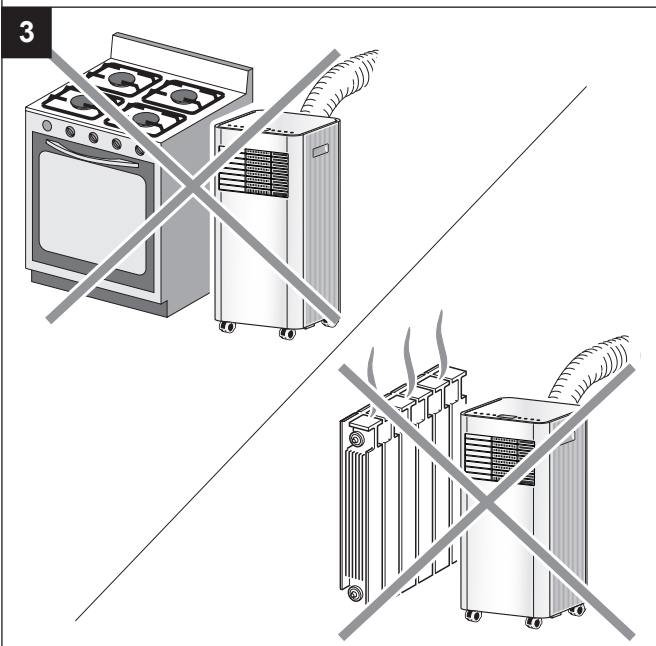
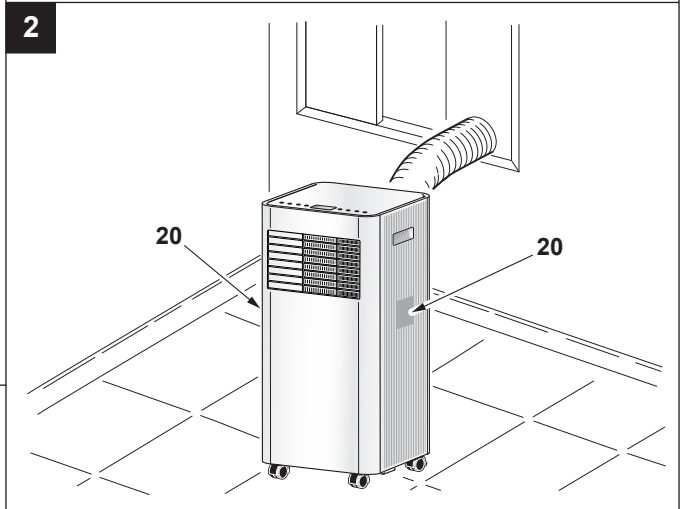
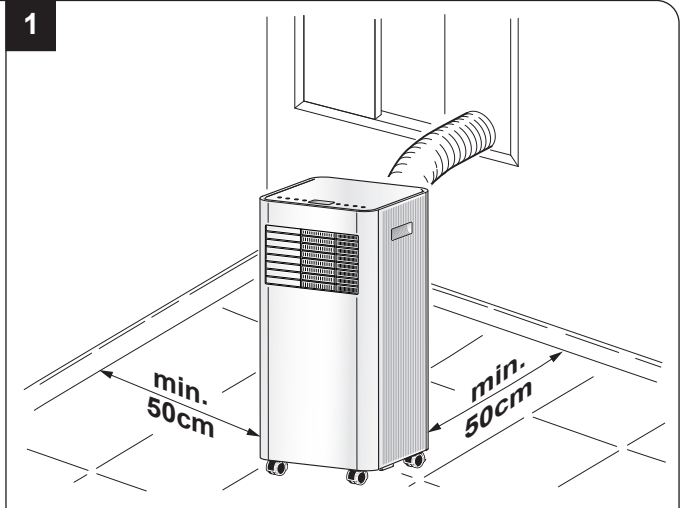
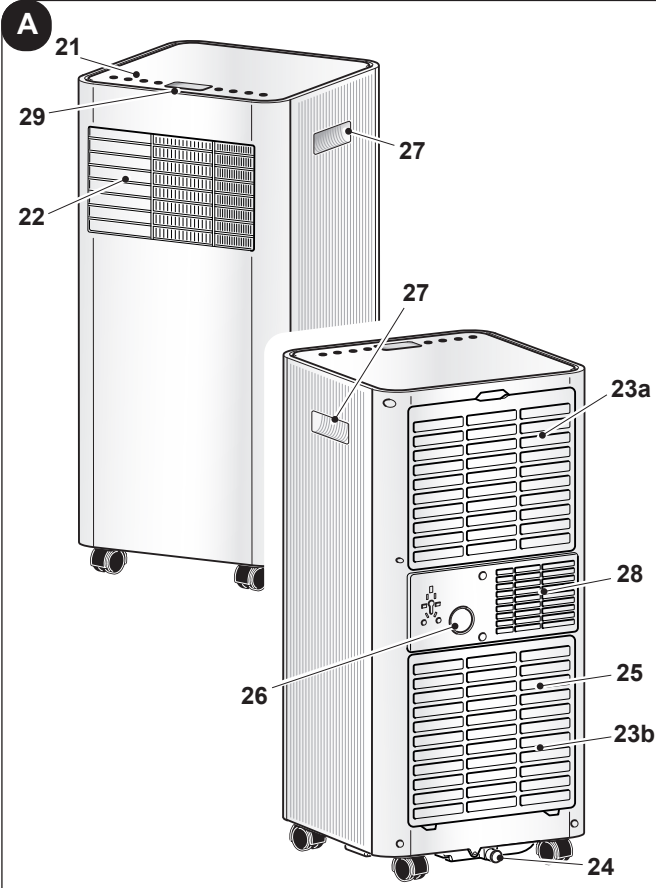
EXTRAS DIN MANUALUL DE UTILIZARE ȘI ÎNTREȚINERE **RO**



Atenție: risc de incendiu



 **OLIMPIA**
SPLENDID
HOME OF COMFORT



1. Aparatul conține gaz R290 (clasa de inflamabilitate A3).
2. Aparatul trebuie depozitat într-o încăpere bine ventilată, unde dimensiunea încăperii corespunde măsurilor specificate pentru utilizarea aparatului. Aparatul trebuie instalat, utilizat și depozitat într-o încăpere a cărei suprafață respectă dimensiunile minime indicate în tabelul de la pagina 3. Acest aparat conține o cantitate de gaz refrigerant R290 egală cu cea indicată pe eticheta date de pe aparat.
3. Aparatul poate fi utilizat de către copiii de peste 8 ani și de către persoane cu abilități fizice, senzoriale sau mentale reduse, sau fără experiență sau fără cunoștințele necesare, atâta timp cât se află sub supraveghere sau după ce au primit instrucțiuni privind folosirea în siguranță a aparatului și înțelegerea pericolelor inerente. Copiii nu trebuie să se joace cu aparatul. Curățarea și întreținerea destinate a fi efectuate de către utilizator nu trebuie să fie efectuate de copii nesupravegheați (aplicabil pentru țările Uniunii Europene).
4. Aparatul poate fi utilizat de către persoane (inclusiv copii) cu abilități fizice, senzoriale sau mentale reduse, sau fără experiență sau fără cunoștințele necesare, atâta timp cât se află sub supraveghere sau după ce au primit instrucțiuni privind folosirea în siguranță a aparatului din partea unei persoane responsabile pentru siguranța acestora (aplicabil numai pentru țările din afara Uniunii Europene).
5. În cazul în care cablul de alimentare este deteriorat, acesta trebuie înlocuit de producător sau de serviciul de asistență tehnică al acestuia sau în orice caz de către o persoană cu calificare similară, pentru a preveni orice risc.
6. Pentru a preveni orice risc de electrocutare, este esențial să deconectați ștecherul de la priză înainte de a efectua orice operațiune de întreținere pe aparat.
7. Pentru funcționarea corectă a aparatului, respectați distanțele minime și indicațiile din acest manual.

Pentru a vizualiza manualul complet și manualul wifi, încadrați QR CODE de mai jos.





INDEX GENERAL

0 - INFORMAȚII GENERALE 1	3 - FOLOSIREA APARATULUI 8
0.1 - SIMBOLOGIE 1	3.1 - SIMBOLURI ȘI BUTOANE PANOU DE CONTROL (Fig.B)..... 8
0.2 - AVERTIZĂRI GENERALE..... 2	3.3 - FOLOSIREA TELECOMENZII 9
0.3 - AVERTIZĂRI PENTRU GAZUL REFRIGERANT R290..... 3	3.3.a - Introducerea bateriilor 9
1 - DESCRIERE APARAT (Fig.A) 8	3.3.b - Înlocuirea bateriilor..... 9
2 - INSTALARE 8	3.3.c - Poziția telecomenzii 10
2.1 - INSTALARE MOBILĂ..... 8	4 - ÎNTREȚINERE ȘI CURĂȚARE 10
2.2 - INSTALARE FIXĂ 8	4.1 - CURĂȚARE 10
2.3 - CONECTARE ELECTRICĂ..... 8	4.1.a - Curățarea aparatului și a telecomenzii..... 10
2.4 - DRENAJ..... 8	4.1.b - Întreținerea filtrului de aer 10
	4.2 - ÎNTREȚINERE 10
	4.2.a - Evacuare apă de condens 10

0 - INFORMAȚII GENERALE

0.1 - SIMBOLOGIE

Pictogramele prezentate în capitolul următor permit furnizarea rapidă și clară a informațiilor necesare pentru utilizarea corectă a aparatului în condiții de siguranță.

	Indică faptul că documentul de față trebuie citit cu atenție înainte de instalarea și/sau utilizarea aparatului. Indică faptul că documentul de față trebuie citit cu atenție înainte de orice operațiune de întreținere și/sau de curățare.
	Indică faptul că pot exista informații suplimentare în manualele anexate. Indică faptul că informațiile sunt disponibile în manualul de utilizare sau în manualul de instalare.
	Indică faptul că personalul responsabil cu asistența trebuie să manipuleze aparatul în conformitate cu manualul de instalare.
	Indică faptul că aparatul utilizează refrigerant inflamabil. Dacă refrigerantul se scurge și este expus la o sursă externă de aprindere, există riscul de incendiu.
	Semnaleză personalului în cauză că operațiunea descrisă prezintă, dacă nu este efectuată cu respectarea normelor de siguranță, riscul de a suferi un șoc electric.
	Semnaleză personalului în cauză că operațiunea descrisă prezintă, dacă nu este efectuată cu respectarea normelor de siguranță, riscul de a suferi daune fizice.
	Semnaleză personalului în cauză că operațiunea descrisă prezintă, dacă nu este efectuată cu respectarea normelor de siguranță, riscul de a suferi arsuri cauzate de contactul cu componente la temperaturi ridicate.
	Paragrafele precedate de acest simbol conțin informații și prescripții foarte importante, în special în ceea ce privește siguranța. Nerespectarea poate duce la: - pericol pentru securitatea operatorilor - pierderea garanției contractuale - declinarea răspunderii din partea companiei producătoare.
	Marchează acțiuni care nu trebuie făcute sub nicio formă.
	Semnaleză personalului în cauză că acoperirea aparatului este interzisă pentru a preveni supraîncălzirea.

0.2 - AVERTIZĂRI GENERALE

CÂND UTILIZAȚI ECHIPAMENTE ELECTRICE, RESPECTAȚI MEREU PRECAUȚIILE DE SIGURANȚĂ DE BAZĂ PENTRU A REDUCE RISCURILE DE ÎNCENDIU, ȘOCURILE ELECTRICE ȘI VĂTĂMĂRILE PERSOANELOR, INCLUSIV URMĂTOARELE:



Pentru a preveni eventuale daune ale compresorului, fiecare pornire este întârziată cu 3 minute față de ultima oprire.



1. Citiți cu atenție manualul de față înainte de a efectua orice operațiune (instalare, întreținere, utilizare) și respectați cu strictețe ceea ce este descris în respectivele capitole.



2. Păstrați această broșură cu grijă pentru orice consultare ulterioară.



3. Întreținerea echipamentelor de aer condiționat precum acesta ar putea fi periculoasă deoarece în interiorul acestui aparat există un gaz refrigerant sub presiune și componente electrice sub tensiune. Prin urmare, toate intervențiile de întreținere (cu excepția curățării filtrelor) trebuie efectuate numai de către personal autorizat și calificat.

4. Întreținerea ordinară a filtrelor, curățarea generală externă pot fi efectuate și de către utilizator, deoarece acestea nu implică operațiuni dificile sau periculoase.



5. Nu utilizați detergenți lichizi sau corozivi pentru curățarea unității, nu pulverizați apă sau alte lichide pe unitate deoarece acestea ar putea deteriora componentele din plastic sau ar putea chiar provoca șocuri electrice.



6. Nu udați aparatul intern sau telecomanda. Se pot cauza scurtcircuite sau incendii.



7. În cazul unor anomalii de funcționare (de exemplu: zgomot anormal, miros neplăcut, fum, creștere anormală a temperaturii, scurgeri electrice, etc.) opriți imediat aparatul și deconectați ștecherul de la priză. În caz de reparații, contactați numai centrele de asistență tehnică autorizate de producător și solicitați utilizarea de piese de schimb originale. Nerespectarea indicațiilor de mai sus poate compromite siguranța

aparaturii.

8. Înainte de conectarea electrică a aparatului, asigurați-vă că datele plăcuței corespund cu cele ale rețelei de distribuție electrică. Priza de curent trebuie să fie legată la pământ. Plăcuța (20) este amplasată pe părțile laterale ale aparatului (Fig.2).

9. Nu blocați în niciun fel grilajele de intrare și evacuare a aerului.

10. Nu utilizați aparatul în apropierea aparatelor pe gaz (Fig.3).

11. Lăsați cel puțin 30cm de spațiu liber pe părțile laterale și în spatele aparatului și lăsați cel puțin 30cm de spațiu liber deasupra aparatului (Fig.1).

12. Nu utilizați aparatul în aer liber sau pe suprafețe umede. Evitați vărsarea de lichide pe aparat. Nu utilizați aparatul lângă chiuvete sau robinete.

13. Nu scufundați aparatul în apă sau alte lichide.

14. Curățați aparatul cu o cârpă umedă; nu utilizați produse sau materiale abrazive. Pentru curățarea filtrelor, consultați paragraful corespunzător.

15. Cea mai frecventă cauză a supraîncălzirii este depunerea de praf sau puf în aparat. Îndepărtați în mod regulat aceste acumulări prin deconectarea aparatului de la priză și aspirând grilajele.

16. Demontarea, repararea sau modificările efectuate de o persoană neautorizată ar putea cauza daune grave.

17. Nu utilizați aparatul în caz de defecțiune sau funcționare defectuoasă, în cazul în care cablul sau ștecherul sunt deteriorate sau dacă a fost scăpat sau deteriorat în vreun fel. Opriți aparatul, deconectați ștecherul de la priză și efectuați verificarea din partea unui personal calificat profesional.

18. Nu demontați și nu faceți nicio modificare la aparat.

19. Repararea pe cont propriu a aparatului este extrem de periculoasă.

20. Dacă decideți să nu mai utilizați un aparat de acest tip, vă recomandăm să

Îl scoateți din uz prin tăierea cablului de alimentare, după ce ați scos ștecherul din priză. De asemenea, se recomandă să se transforme în elemente inofensive acele părți ale aparatului care ar putea constitui un pericol, în special pentru copiii care ar putea folosi aparatul scos din uz pentru a se juca.

21. Pentru procesul de dezghețare și pentru curățarea aparatului, nu folosiți alte instrumente decât cele recomandate de compania producătoare.
22. Aparatul de aer condiționat trebuie utilizat exclusiv pentru a produce aer rece sau pentru a dezumidifica aerul (la alegere), cu unicul scop de a obține o temperatură ambientală confortabilă.
23. Acest aparat este destinat numai pentru uz casnic sau similar.
24. Aparatele de aer condiționat nu trebuie să fie instalate în medii cu prezență de gaze inflamabile, gaze explozive, în medii foarte umede (spălătorii, sere, etc.), sau în încăperi în care există alte utilaje care generează o sursă puternică de căldură, în apropiere de o sursă de apă sărată sau apă sulfuroasă.
25. NU folosiți gaz, benzină sau alte lichide inflamabile în apropierea aparatului de aer condiționat.
26. Utilizați numai componentele furnizate în dotare (a se vedea paragraful 1). Utilizarea pieselor non-standard poate cauza

scurgeri de apă, șocuri electrice, incendii și răni sau daune materiale.

27. După îndepărtarea ambalajului, asigurați-vă că aparatul este intact; elementele ambalajului nu trebuie lăsate la îndemâna copiilor deoarece reprezintă surse potențiale de pericol.



28. În cazul în care înlocuiți componentele, utilizați numai piese de schimb originale OLIMPIA SPLENDID.
29. În caz de incompatibilitate între priză și ștecherul aparatului, solicitați înlocuirea prizei cu alta de tip adecvat de către personal calificat profesional care să se asigure că secțiunea cablurilor prizei este adecvată pentru puterea absorbită de aparat. În general, utilizarea adaptoarelor și/sau prelungitoarelor nu este recomandată; dacă nu se poate evita utilizarea acestora, trebuie să se respecte normele de siguranță în vigoare și intensitatea curentului (A) nu trebuie să fie mai mică decât intensitatea maximă a aparatului.
30. Folosiți mereu aparatul numai în poziție verticală.
31. Nu introduceți obiecte străine în grilajele de intrare și evacuare a aerului, deoarece există riscul de șocuri electrice, incendiu sau deteriorare a aparatului.
32. Nu utilizați aparatul:
 - cu mâinile ude sau umede;
 - cu picioarele goale.
33. Nu trageți de cablul de alimentare sau de aparat pentru a scoate ștecherul din priză.
34. Accesul la priză trebuie să fie simplu, astfel încât ștecherul să poată fi deconectat cu ușurință în caz de urgență.
35. SIGURANȚĂ: 3.15A/250VAC Siguranță lentă.




Acest produs trebuie utilizat numai în conformitate cu specificațiile indicate în manualul de față. Orice utilizare diferită de cea specificată poate cauza vătămări grave. COMPANIA PRODUCĂTOARE NU ÎȘI ASUMĂ RESPONSABILITATEA PENTRU DAUNELE CAUZATE PERSOANELOR SAU LUCRURILOR CA URMARE A NERESPECTĂRII NORMELOR CONȚINUTE ÎN MANUALUL DE FAȚĂ.

0.3 - AVERTIZĂRI PENTRU GAZUL REFRIGERANT R290

1. APARATUL CONȚINE GAZ R290 (CLASA DE ÎNFLAMABILITATE A3)
2. APARATUL TREBUIE DEPOZITAT ÎNTR-O ÎNCĂPERE BINE VENTILATĂ, UNDE DIMENSIUNEA ÎNCĂPERII CORESPUNDE MĂSURILOR SPECIFICATE PENTRU UTILIZAREA APARATULUI.
3. APARATUL TREBUIE SĂ FIE INSTALAT, UTILIZAT ȘI ȚINUT ÎNTR-O ÎNCĂPERE CU O SUPRAFAȚĂ A PODELEI MAI MARE DE X M² (X = INDICAT ÎN TABEL).

Cantitate de gaz R290 în Kg (vezi eticheta de date de pe aparat)	0,120	0,130	0,140	0,150	0,160	0,170	0,180	0,190	0,200	0,210	0,220
Dimensiunea minimă a încăperii pentru utilizare și depozitare (m ²)	6	7	7	8	8	9	9	10	10	11	11

4. ACEST APARAT CONȚINE O CANTITATE DE GAZ REFRIGERANT R290 EGALĂ CU CEA INDICATĂ PE ETICHETĂ DATE DE PE APARAT.

5. **APARATUL TREBUIE DEPOZITAT ÎNTR-O ÎNCĂPERE ÎN CARE SĂ NU EXISTE SURSE DE APRINDERE CARE FUNCȚIONEAZĂ CONTINUU (DE EXEMPLU: FLĂCĂRI DEȘCHISE, APARATE CU GAZ SAU ÎNCĂLZITOARE ELECTRICE).**
6. **Nu perforați și nu ardeți.**
7. **Rețineți că refrigeranții pot fi inodori.**
8. **R290 este un refrigerant care respectă directivele europene de mediu. Nu perforați nicio parte a circuitului refrigerantului.**
9. **Nu utilizați mijloace pentru accelerarea procesului de dezghețare sau pentru curățare, cu excepția celor recomandate de producător.**
10. **Pentru dezghețarea și curățarea aparatului, nu folosiți alte instrumente decât cele recomandate de producător.**
11. **Dacă aparatul este instalat, utilizat sau conservat într-o zonă neaerisită, încăperea trebuie proiectată astfel încât să prevină acumularea de scurgeri de refrigerant din cauza radiatoarelor electrice, a sobelor sau a altor surse de aprindere.**
12. **Respectați normele naționale privind gazul.**
13. **Păstrați orificiile de ventilație neblocați.**
14. **Aparatul trebuie depozitat astfel încât să se evite daunele mecanice.**
15. **Orice persoană care lucrează pe sau în interiorul unui circuit refrigerant trebuie să dețină un certificat valabil care să ateste competența acelei persoane de a manipula refrigeranții în siguranță, în conformitate cu o specificație de evaluare recunoscută la nivel de sector.**
-  16. **Toate operațiunile de funcționare care afectează dispozitivele de securitate trebuie să fie efectuate de personal specializat. Operațiunile de întreținere și reparație care necesită asistența unui alt personal specializat trebuie efectuate sub supravegherea unei persoane competente în materie de utilizare a refrigeranților inflamabili.**
17. **TRANSPORTUL ECHIPAMENTELOR CARE CONȚIN REFRIGERANȚI INFLAMABILI**
Consultați reglementările privind transportul.
18. **MARCAREA ECHIPAMENTELOR CU SIMBOLURI**
Consultați reglementările locale.
19. **ELIMINAREA ECHIPAMENTELOR CARE UTILIZEAZĂ REFRIGERANȚI INFLAMABILI**
Consultați reglementările naționale.
20. **DEPOZITAREA ECHIPAMENTELOR/DISPOZITIVELOR**
Depozitarea echipamentului trebuie să respecte instrucțiunile producătorului.

21. DEPOZITAREA ECHIPAMENTULUI AMBALAT (NEVÂNDUT)

Ambalajul trebuie construit astfel încât deteriorarea mecanică a echipamentului din interiorul acestuia să nu provoace o pierdere de refrigerant.

Numărul maxim de părți ale echipamentului care pot fi depozitate împreună este indicat de reglementările locale.



22. INFORMAȚII PRIVIND ÎNTREȚINEREA

a) Controale ale zonei

Înainte de a începe să efectuați operațiuni la sistemele care conțin refrigeranți inflamabili, trebuie efectuate controale de siguranță pentru a vă asigura că riscul de aprindere este minim. Respectați următoarele măsuri de precauție pentru a efectua orice operațiuni de reparație la sistemul refrigerant înainte de a-l folosi.

b) Procedura de lucru

Lucrările trebuie efectuate sub control pentru a minimiza riscul prezenței de gaz sau vapori inflamabili în timpul executării acestora.

c) Zona de lucru generală

Tot personalul responsabil de întreținere și ceilalți operatori prezenți în zona de lucru trebuie să fie instruiți cu privire la natura lucrărilor în curs. Evitați să lucrați în spații limitate. Zona din jurul zonei de lucru trebuie să fie o zonă secționată. Asigurați-vă că zona este sigură datorită controlului materialului inflamabil.

d) Verificarea prezenței refrigerantului

Zona trebuie controlată utilizând un detector de refrigerant adecvat înainte și în timpul lucrărilor pentru a vă asigura că operatorul este conștient de prezența atmosferelor potențial inflamabile. Asigurați-vă că echipamentul pentru detectarea scurgerilor este adecvat pentru folosirea cu refrigeranți inflamabili, respectiv că nu produce scântei, este etanșat corespunzător sau intrinsec sigur.

e) Prezența stingătoarelor de incendiu

În cazul în care trebuie efectuată orice lucrare la cald asupra echipamentului de refrigerare sau asupra oricărei părți asociate cu acesta, trebuie să fie disponibil echipamentul adecvat antiincendiu. Păstrați întotdeauna un stingător cu pulbere uscată sau CO2 lângă zona de încărcare.

f) Absența surselor inflamabile

Toți operatorii care efectuează lucrări la sistemul de refrigerare care implică expunerea unei țevi care conține sau a conținut refrigerant inflamabil nu trebuie să utilizeze sursele inflamabile astfel încât

să cauzeze un incendiu sau o explozie. Toate sursele inflamabile posibile, inclusiv consumul de țigări, trebuie ținute suficient de departe de locul de instalare, reparare, îndepărtare și eliminare când refrigerantul inflamabil ar putea fi eliberat în spațiul înconjurător. Înainte de începerea lucrărilor, zona din jurul echipamentului trebuie examinată pentru a vă asigura că nu există elemente inflamabile sau riscuri de aprindere. Utilizați semnalizare antifum.

g) Zonă ventilată

Asigurați-vă că zona de instalare este în aer liber sau ventilată adecvat înainte de a porni sistemul sau de a efectua orice lucrare la cald. Gradul de ventilație trebuie să fie prezent pe toată perioada în care se efectuează lucrarea. Ventilația trebuie să poată dispersa în siguranță orice refrigerant eliberat și, de preferință, să-l scoată în exterior în atmosferă.

h) Controale pe echipamentul de refrigerare

Atunci când componentele electrice sunt înlocuite, acestea trebuie să fie adecvate pentru folosire și să respecte specificațiile indicate. Instrucțiunile producătorului privind întreținerea și asistența trebuie întotdeauna respectate. Dacă aveți îndoieli, consultați serviciul tehnic al producătorului pentru asistență. Următoarele controale trebuie efectuate pe instalații care utilizează refrigeranți inflamabili: controlați dacă dimensiunea încărcăturii corespunde dimensiunilor încăperii în care sunt instalate părțile care conțin refrigerant; dacă sistemul și orificiile de ventilație funcționează corect și să nu fie blocate; dacă utilizați un circuit refrigerant, verificați prezența refrigerantului în circuitul secundar; dacă marcajul aplicat pe aparat este încă vizibil și lizibil. Marcajele și semnalizările care nu pot fi citite trebuie să fie corectate; dacă furtunile și componentele de refrigerare sunt instalate într-o poziție în care este puțin probabil să fie expuse la orice substanță care ar putea coroda componentele care conțin refrigerant, cu excepția cazului în care aceste componente sunt realizate dintr-un material intrinsec rezistent la coroziune sau dacă sunt protejate corespunzător împotriva acestora.

i) Controale pe aparatele electrice

Reparația și întreținerea componentelor electrice trebuie să includă controale inițiale de siguranță și proceduri de inspecție a componentelor. În cazul unei defecțiuni care ar putea compromite siguranța, nu alimentați electric circuitul până când

defecțiunea nu a fost rezolvată în mod adecvat. Utilizați o soluție temporară adecvată dacă defecțiunea nu poate fi rezolvată imediat și funcționarea trebuie să continue. Această situație trebuie raportată proprietarului echipamentului pentru ca toate părțile să fie informate. Controalele inițiale de siguranță includ: controlul condensatoarelor ca să fie descărcate: acest control trebuie efectuat în regim de siguranță pentru a evita scânteile; controlul componentelor electrice și cablurilor sub tensiune ca să nu fie expuse în timpul încărcării, resetării sau epurării sistemului; verificați continuitatea conexiunii de legare la pământ.

23. REPARARE COMPONENTE SIGILATE

a) În timpul reparării componentelor sigilate, toate sursele de alimentare electrică trebuie deconectate de la echipamentul pe care trebuie să se lucreze înainte de a îndepărta orice capac sigilat, etc. În cazul în care este absolut necesar să existe alimentare electrică pe echipament în timpul reparării, un dispozitiv de detectare a scurgerilor care să funcționeze permanent trebuie poziționat în punctul cel mai critic pentru a alerta operatorul cu privire la o situație potențial periculoasă.

b) Acordați o atenție deosebită următoarelor indicații pentru a vă asigura că nu există o modificare a capacului într-un mod care să afecteze nivelul de siguranță atunci când se lucrează la componentele electrice.

Acestea includ deteriorarea cablurilor, numărul excesiv de conexiuni, terminale neconforme cu specificațiile originale, deteriorarea garniturilor, montarea necorespunzătoare a presetupelor, etc. Asigurați-vă că echipamentul este montat în siguranță. Asigurați-vă că garniturile sau materialele de etanșare nu sunt deteriorate în așa fel încât să nu mai poată împiedica pătrunderea atmosferelor inflamabile. Piese de schimb trebuie să respecte specificațiile producătorului.



Utilizarea sigilantului siliconic ar putea afecta eficacitatea anumitor tipuri de sisteme de detectare a pierderilor. Componentele intrinsec sigure nu trebuie să fie izolate înainte de a lucra pe acestea.

24. REPARAREA COMPONENTELOR INTRINSEC SIGURE

Nu aplicați nicio sarcină inductivă și capacitativă permanentă pe circuit fără a vă asigura că nu depășește tensiunea și curentul maxim admise

pentru echipamentul utilizat. Componentele intrinsec sigure sunt singurele pe care se poate opera sub tensiune în prezența unei atmosfere inflamabile. Sistemul de testare trebuie să fie la amperajul corect. Înlocuiți componentele numai cu piese de schimb indicate de producător. Alte părți decât cele indicate ar putea cauza aprinderea refrigerantului în atmosferă după o scurgere.

25. CABLARE

Controlați uzura, coroziunea, presiunea excesivă, vibrațiile, marginile ascuțite sau orice alte efecte ambientale negative ale cablajului. Pe parcursul controlului, țineți cont și de efectele îmbătrânirii sau ale vibrației constante cauzate de elemente precum compresoarele sau ventilatoarele.

26. DETECTARE REFRIGERANȚI INFLAMABILI

Este complet exclusă utilizarea surselor potențiale de aprindere pentru a detecta scurgerile de refrigerant. Nu utilizați flăcări de sudură (sau orice alt sistem de detectare care utilizează o flacără deschisă).

27. METODE DE DETECTARE PIERDERI

Următoarele metode de detectare a scurgerilor sunt considerate acceptabile pentru sistemele care conțin refrigeranți inflamabili. Utilizați detectoare de scurgeri electronice pentru refrigeranți inflamabili, chiar dacă sensibilitatea poate să nu fie adecvată sau ar putea fi necesar să fie recalibrate. (Echipamentul de detectare trebuie calibrat într-o zonă în care nu există refrigerant.) Asigurați-vă că detectorul nu este o sursă potențială de aprindere și că este potrivit pentru refrigerantul utilizat. Echipamentul de detectare a scurgerilor trebuie setat la un procent de LFL al refrigerantului și trebuie calibrat în funcție de refrigerantul utilizat și procentul corespunzător de gaz (maximum 25%) este confirmat. Fluidele de detectare a scurgerilor pot fi utilizate cu majoritatea refrigeranților, dar trebuie evitată utilizarea detergenților care conțin clor, deoarece clorul ar putea reacționa cu refrigerantul și coroda țevile de cupru. Dacă se suspectează o scurgere, toate flăcările deschise trebuie îndepărtate/stinse. Dacă se detectează o scurgere de refrigerant care necesită sudare, recuperați tot refrigerantul din sistem sau izolați-l (prin intermediul supapelor de interceptare) într-o parte a sistemului departe de scurgere. Prin urmare, azotul fără oxigen (OFN) trebuie eliberat în sistem înainte și în timpul procesului de sudare.

28. ÎNDEPĂRTARE ȘI GOLIRE

Utilizați proceduri convenționale atunci când lucrați pe circuitul refrigerant pentru a efectua reparații sau din orice alt motiv. În ciuda acestui fapt, este important să fie respectate cele mai bune practici deoarece trebuie luată

în considerare inflamabilitatea. Respectați următoarea procedură:

- Îndepărtați refrigerantul;
- Epurați circuitul cu gaz inert;
- Goliți;
- Epurați din nou cu gaz inert;
- Deschideți circuitul prin tăiere sau sudare.

Încărcarea cu refrigerant trebuie restabilită în cilindrii de recuperare corespunzători. Curățați sistemul cu OFN pentru siguranța în funcționare a unității. Poate fi necesar să repetați această procedură de mai multe ori. Nu folosiți aer comprimat sau oxigen pentru această operațiune.

Curățarea trebuie finalizată prin umplerea vidului din sistem cu OFN și continuând umplerea acestuia până la atingerea presiunii de lucru, apoi dispersând OFN în atmosferă și, în final, readucând sistemul la starea de vid. Repetați procesul până când nu mai rămâne refrigerant în interiorul sistemului. Când se utilizează ultima încărcare OFN, sistemul trebuie adus la presiunea atmosferică pentru a putea fi utilizat. Această operațiune este absolut vitală dacă este necesar să se efectueze operațiuni de sudare pe țevi.

Asigurați-vă că evacuarea pompei de vid nu este aproape de nicio sursă de aprindere și că ventilația este disponibilă.

29. PROCEDURI DE ÎNCĂRCARE

În plus față de procedurile convenționale de încărcare, respectați următoarele cerințe.

Asigurați-vă că nu are loc contaminarea diferiților refrigeranți la încărcarea echipamentului. Țevile trebuie să fie cât mai scurte posibil pentru a reduce la minim cantitatea de refrigerant din interiorul acestora. Cilindrii trebuie ținuti în poziție verticală. Asigurați-vă că sistemul de refrigerare este împământat înainte de a-l încărca cu refrigerant.

Etichetați sistemul odată încărcat (dacă nu a fost deja făcut).

Acordați o atenție maximă pentru a nu supraîncărca sistemul de refrigerare. Testați presiunea cu OFN înainte de a reîncărca sistemul. Efectuați testul de scurgere al sistemului la sfârșitul sarcinii, dar înainte de punerea în funcțiune. Trebuie efectuat un alt test de scurgere înainte de a părăsi locul de instalare.

30. SCOATEREA DIN FUNCȚIUNE

Înainte de a efectua această procedură, este esențial ca tehnicianul să fie familiarizat cu echipamentul și cu toate componentele acestuia. Se consideră bună practică recuperarea în condiții de siguranță a tuturor refrigeranților. Înainte de a efectua această operațiune, prelevați o probă de ulei și de refrigerant în caz că este necesară o analiză înainte de a utiliza

din nou refrigerantul recuperat. Este esențial ca energia electrică să fie disponibilă înainte de a începe această procedură.

- a) Familiarizarea cu echipamentul și cu funcționarea acestuia.
- b) Izolarea electrică a sistemului.
- c) Înainte de a efectua această procedură, asigurați-vă că:
 - Echipamentul mecanic de manipulare este disponibil, dacă este necesar, pentru manipularea cilindrilor de refrigerant;
 - Toate dispozitivele de protecție sunt disponibile și utilizate corect;
 - Procesul de recuperare este întotdeauna controlat de către o persoană competentă;
 - Echipamentul de recuperare și cilindrii respectă standardele corespunzătoare.
- d) Goliți sistemul de refrigerare, dacă este posibil.
- e) Dacă nu se poate obține o condiție de vid, utilizați un colector astfel încât refrigerantul să poată fi îndepărtat din diferitele părți ale sistemului.
- f) Asigurați-vă că cilindrul este poziționat pe cântare înainte de a efectua recuperarea.
- g) Porniți mașina de recuperare și procedați conform instrucțiunilor producătorului.
- h) Nu supraîncărcați cilindrii. (Nu mai mult de 80% din volumul de încărcare al lichidului).
- i) Nu depășiți presiunea maximă de lucru a cilindrului, nici măcar temporar.
- j) Când cilindrii au fost umpluți corect și procesul a fost finalizat, asigurați-vă că cilindrii și echipamentul sunt îndepărtate imediat de la locul de instalare și că toate supapele de izolare ale acestuia sunt închise.
- k) Refrigerantul recuperat nu trebuie încărcat într-un alt sistem de refrigerare decât dacă a fost curățat și controlat.

31. ETICHETARE

Echipamentul trebuie să fie etichetat indicând faptul că a fost scos din funcțiune și golit de refrigerant. Datați și semnați eticheta. Asigurați-vă că pe echipament există etichete care indică faptul că acesta conține refrigerant inflamabil.

32. RECUPERARE

Când scoateți refrigerantul dintr-un sistem, fie pentru întreținere, fie pentru scoaterea din funcțiune, eliminarea tuturor refrigeranților în siguranță este considerată o bună practică. Când transferați refrigerantul în cilindri, asigurați-vă că sunt utilizați numai cilindri adecvați pentru recuperarea refrigerantului. Asigurați-vă că este disponibil un număr corect de cilindri pentru a stoca încărcătura totală a sistemului. Toți cilindrii care urmează să fie utilizați sunt proiectați pentru refrigerantul recuperat și etichetați pentru acesta (respectiv cilindri speciali pentru recuperarea refrigerantului). Cilindrii trebuie echipați cu o supapă de evacuare a presiunii și supape de interceptare aferente în perfectă stare de funcționare. Cilindrii de recuperare goi trebuie puși în vid și, dacă este posibil, răciți înainte de recuperare. Echipamentul de recuperare trebuie să fie perfect funcțional și să includă un set de instrucțiuni la îndemână și adecvate pentru recuperarea refrigeranților inflamabili. În plus, trebuie să fie disponibil și perfect funcțional un grup de cântare calibrate. Țevile trebuie să fie echipate cu racorduri ermetice cu deconectare în perfectă stare. Înainte de a utiliza mașina de recuperare, verificați dacă este într-o stare de funcționare satisfăcătoare, dacă a fost întreținută corespunzător și dacă toate componentele electrice asociate sunt sigilate pentru a preveni aprinderea în cazul în care se eliberează refrigerant. Consultați producătorul dacă aveți dubii. Refrigerantul recuperat trebuie returnat la furnizor în cilindrul de recuperare corect și cu Nota de Transfer Deșeuri corespunzătoare. Nu amestecați refrigeranți în unitățile de recuperare și în special în cilindri. În cazul în care compresoarele sau uleiurile compresoarelor trebuie îndepărtate, asigurați-vă că au fost golite la un nivel acceptabil pentru a vă asigura că refrigerantul inflamabil nu rămâne în interiorul lubrifiantului. Procesul de golire trebuie efectuat înainte de returnarea compresorului la furnizori. Utilizați numai sisteme de încălzire electrice pe corpul compresorului pentru a accelera acest proces. Îndepărtați în siguranță uleiul dintr-un sistem.

DATE TEHNICE

• Dimensiuni (L x Î x A) - Greutate (fără ambalaj)	350 x 701 x 348 mm - 24,5 Kg
• Temperaturi de exploatare maxime în răcire	DB 35°C
• Temperaturi de exploatare minime în răcire	5°C

1 - DESCRIERE APARAT (Fig.A)

- | | |
|---|---|
| 21. Panou de control | 25. Admisie aer |
| 22. Grilaj evacuare aer | 26. Evacuare aer |
| 23. Filtru de aer cu grilă | 27. Mâner de mutare |
| 24. Dop pentru golirea apei de condens (în caz de transport, întreținere sau acumulare excesivă de apă) | 28. Dop pentru evacuarea apei de condens (pentru utilizarea ca dezumidificator) |
| | 29. Receptor IR telecomandă |

2 - INSTALARE

2.1 - INSTALARE MOBILĂ

Aparatul de aer condiționat trebuie instalat într-o încăpere adecvată. Se recomandă să se reducă radiația solară folosind rolouri, perdele, jaluzele venetiene și să se țină ușile și ferestrele închise.

 **Pentru informații suplimentare, consultați „Manualul de utilizare și întreținere” al aparatului.**

2.2 - INSTALARE FIXĂ

Aparatul de aer condiționat poate fi instalat și în orificii fixe în geam sau pe zid.

Fluxul de aer nu trebuie să fie obstrucționat de grilaje de protecție sau alte obiecte.

Eventualele protecții trebuie să aibă o secțiune totală de trecere a aerului de cel puțin 140 cm².

 **Pentru informații suplimentare, consultați „Manualul de utilizare și întreținere” al aparatului.**

2.3 - CONECTARE ELECTRICĂ

Aparatul este echipat cu un cablu de alimentare cu priză. Înainte de a conecta aparatul de aer condiționat, asigurați-vă că:

- Valorile tensiunii și frecvenței de alimentare sunt conforme cu specificațiile de pe plăcuța aparatului.
- Linia de alimentare este echipată cu o legătură eficientă la pământ și este dimensionată corect pentru absorbția maximă a aparatului de aer condiționat.
- Echipamentul este alimentat exclusiv prin intermediul unei prize compatibile cu ștecherul furnizat.

2.4 - DRENAJ

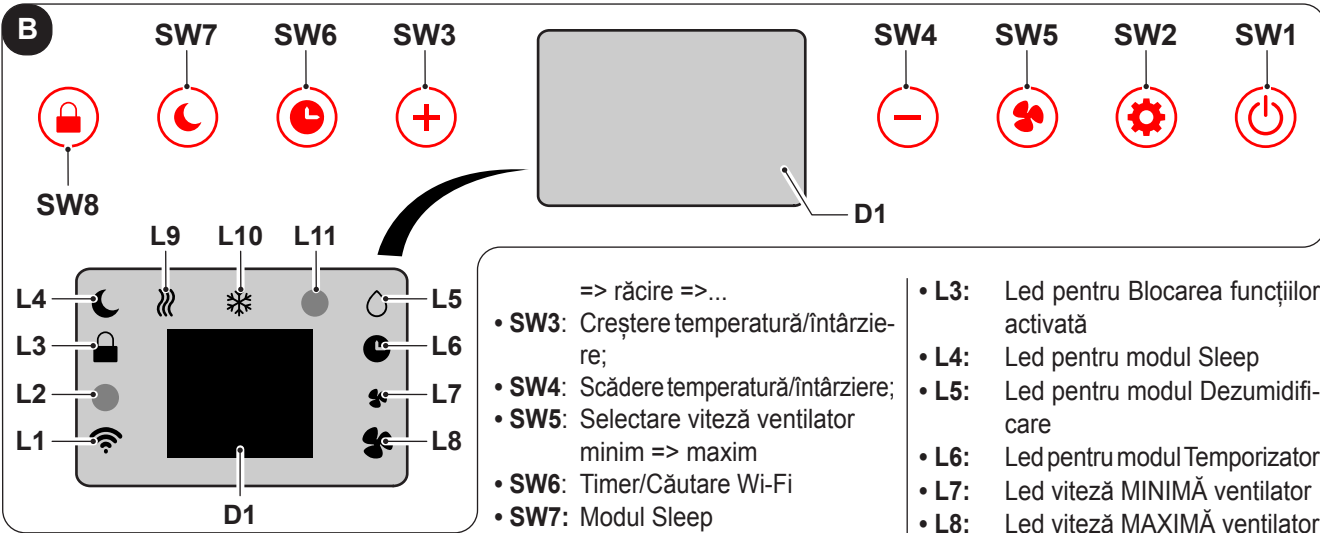
În funcție de modul de utilizare a aparatului ca dezumidificator sau ca pompă de căldură (dacă este prevăzut), trebuie să conectați tubul de evacuare condens (Pentru informații suplimentare, consultați „Manualul de utilizare și întreținere” al aparatului).

3 - FOLOSIREA APARATULUI

Modurile de funcționare ale aparatului de aer condiționat pot fi selectate atât prin intermediul telecomenzii, cât și din panoul de control al aparatului de aer condiționat.

Recepția funcției selectate este confirmată de emiterea unui „bip” sonor.

3.1 - SIMBOLURI ȘI BUTOANE PANOU DE CONTROL (Fig.B)



B

SW7 SW6 SW3 SW4 SW5 SW2 SW1

SW8

L9 L10 L11

L4 L3 L2 L1 L5 L6 L7 L8

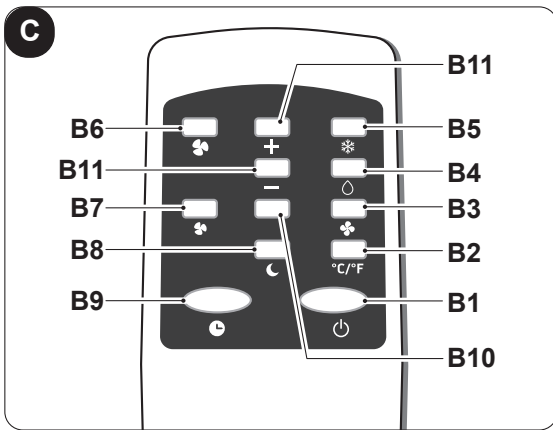
D1

D1

=> răcire =>...

- **SW3:** Creștere temperatură/întârziere;
- **SW4:** Scădere temperatură/întârziere;
- **SW5:** Selectare viteză ventilator minim => maxim
- **SW6:** Timer/Căutare Wi-Fi
- **SW7:** Modul Sleep
- **SW8:** Blocarea funcțiilor
- **D1:** Afișaj
- **L1:** Led pentru modul WIFI
- **L2:** Led indisponibil pe acest model
- **L3:** Led pentru Blocarea funcțiilor activată
- **L4:** Led pentru modul Sleep
- **L5:** Led pentru modul Dezumidificare
- **L6:** Led pentru modul Temporizator
- **L7:** Led viteză MINIMĂ ventilator
- **L8:** Led viteză MAXIMĂ ventilator
- **L9:** Led pentru modul Numai ventilație
- **L10:** Led pentru modul Răcire
- **L11:** Led indisponibil pe acest model

- **SW1:** Funcționare / Stand-by;
- **SW2:** Selectare mod operare răcire => numai ventilator => dezumidificare =>



- B1: Buton on/off: pornire/oprire aparat
- B2: Neutilizat pentru acest model
- B3: Selectarea doar a modului ventilator
- B4: Selectarea modului de dezumidificare
- B5: Selectarea modului de răcire
- B6: Selectarea vitezei MAXIME a ventilatorului
- B7: Selectarea vitezei MINIME a ventilatorului
- B8: Activare mod SLEEP (ON/OFF)
- B9: Activarea/Dezactivarea temporizatorului
- B10: Neutilizat pentru acest model
- B11: Creștere temperatură ▲
Scădere temperatură ▼

3.3 - FOLOSIREA TELECOMENZII

Telecomanda livrată cu aparatul de aer condiționat este instrumentul care vă permite să utilizați aparatul în modul cel mai confortabil. Este un instrument care trebuie manevrat cu grijă și în special:

- Evitați să îl udați (nu trebuie curățat cu apă sau expus la intemperii).
- Evitați căderea sau impactul violent.
- Evitați expunerea directă la razele soarelui.



- **Nu utilizați împreună baterii vechi și noi sau baterii de mărci diferite.**
- **Nu lăsați bateriile în telecomandă dacă nu intenționați să utilizați dispozitivul pentru mai mult de 2 luni.**



- **Lumina directă a soarelui poate afecta funcționarea receptorului de semnal infraroșu.**
- **Calea dintre telecomandă și aparat trebuie să fie liberă.**
- **Dacă semnalul de la telecomandă pare să interfereze cu un alt dispozitiv, mutați dispozitivul respectiv într-un alt loc sau contactați serviciul clienți.**
- **Lămpile electronice și fluorescente pot interfera cu transmisiile dintre telecomandă și aparatul de aer condiționat.**
- **Scoateți bateriile de alimentare dacă telecomanda nu este utilizată o perioadă lungă de timp.**

3.3.a - Introducerea bateriilor

Pentru a introduce corect bateriile:

- a. Scoateți capacul din spațiul unde se află bateriile.
- b. Introduceți bateriile în spațiul corespunzător.



Respectați cu strictețe polaritățile indicate în partea de jos a spațiului unde se află bateriile.

- c. Închideți capacul corect.

3.3.b - Înlocuirea bateriilor

Bateriile trebuie înlocuite dacă la apăsarea pe o tastă nu se aude „bip-ul” de recepție a semnalului de la aparat.



Folosiți întotdeauna baterii noi. Utilizarea de baterii vechi sau de tipuri diferite poate cauza defectarea telecomenzii.

- Telecomanda folosește două baterii alcaline uscate de 1,5V (tip AAA).



Odată descărcate, ambele baterii trebuie înlocuite și eliminate în centrele de colectare adecvate sau conform reglementărilor locale.



- **Nu eliminați bateriile ca deșeuri normale nesortate. Pentru eliminarea corectă ca deșeuri a bateriilor consultați reglementările locale.**
- **În partea de jos a pictogramei de eliminare ca deșeuri a bateriilor poate apărea un simbol al unei substanțe chimice. Acest simbol indică faptul că bateria conține un metal greu care depășește o anumită concentrație. De exemplu Pb: Plumb (>0,004%).**
- **Aparatele și bateriile uzate trebuie să fie tratate în instalații adecvate pentru reutilizare, reciclare și recuperare. Asigurându-vă că bateriile sunt eliminate corect ca deșeuri, veți contribui la prevenirea oricăror consecințe negative pentru mediu și sănătatea umană.**
- Dacă nu utilizați telecomanda timp de câteva săptămâni sau chiar mai mult, scoateți bateriile. Eventualele scurgeri ale bateriilor ar putea deteriora telecomanda.



Nu reîncărcați și nu demontați bateriile. Nu aruncați bateriile în foc. Pot arde sau exploda.



Dacă lichidul din baterii intră în contact cu pielea sau hainele, spălați-le cu atenție cu apă curată. Nu utilizați telecomanda cu baterii care au avut scurgeri. Substanțele chimice conținute în baterii pot provoca arsuri sau alte pericole pentru sănătate.

3.3.c - Poziția telecomenzii

- Țineți telecomanda într-o poziție din care semnalul să poată ajunge la receptorul (29) aparatului (distanță maximă circa 8 metri - cu bateriile încărcate). Prezența obstacolelor (mobiliu, perdele, pereți, etc.) între telecomandă și aparat reduce raza de acțiune a telecomenzii.

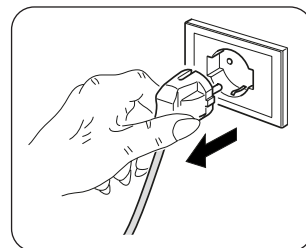
4 - ÎNTREȚINERE ȘI CURĂȚARE



Înainte de a efectua orice operațiune de întreținere și curățare, asigurați-vă întotdeauna că ați scos ștecherul aparatului din priză.



- **Nu atingeți părțile metalice ale aparatului atunci când scoateți filtrul. Risc de rănire din cauza muchiilor ascuțite de metal.**
- **Nu utilizați apă pentru a curăța componentele interne ale aparatului de aer condiționat. Expunerea la apă poate deteriora izolația, cu riscul de a provoca șocuri electrice.**



4.1 - CURĂȚARE

4.1.a - Curățarea aparatului și a telecomenzii

- Utilizați o cârpă uscată pentru a curăța aparatul și telecomanda.
- Se poate folosi o cârpă umezită cu apă rece pentru a curăța aparatul dacă acesta este foarte murdar.



- **Nu folosiți cârpe tratate chimic sau antistatic pentru curățarea aparatului.**
- **Nu folosiți benzină, solvent, pastă de lustruit sau alți solvenți similari. Aceste produse pot cauza stricarea sau deformarea suprafeței de plastic.**
- **Nu utilizați aparatul fără filtrele (23a) și (23b).**

4.1.b - Întreținerea filtrului de aer

Pentru a asigura o filtrare internă eficientă a aerului și o bună funcționare a aparatului dumneavoastră de aer condiționat, este esențial să curățați periodic filtrul de aer. Dacă este murdar, filtrul de aer reduce capacitatea de răcire a aparatului. Efectuați curățarea filtrului conform descrierii de mai jos:

- Oprii climatizatorul și apoi scoateți filtrele (23a) și (23b) așa cum se arată în figura 4.
- Filtrul trebuie să fie spălat cu un jet de apă îndreptat în direcția opusă celei de acumulare a prafului.
- În cazul în care este dificilă îndepărtarea mizeriei (ca în cazul grăsimilor sau crustelor de alt tip) filtrul trebuie să fie scufundat în prealabil într-o soluție de apă și detergent neutru.
- Înainte de a reintroduce filtrele (23a) și (23b), este bine să le scuturați, pentru a elimina apa acumulată în timpul spălării.



Dacă filtrele (23a) și (23b) sunt deteriorate, înlocuiți-le.

- Asigurați-vă că filtrele (23a) și (23b) sunt complet uscate.
- Repoziționați corect filtrele (23a) și (23b) în locașurile lor.
- Aspirați eventualele scame de pe grile (Fig. 5).

4.2 - ÎNTREȚINERE

4.2.a - Evacuare apă de condens

Atunci când apa de condens din tava inferioară ajunge la nivelul predefinit, aparatul emite un beep sonor. În acest caz:

- Scoateți ștecherul din priză.
- Mutați cu grijă aparatul într-o poziție adecvată pentru a evacua apa.
- Îndepărtați dopul de evacuare (24) și dopul de cauciuc (24a) (Fig.6).
- Dacă este necesar, introduceți tubul (8) pe fitting.
- Evacuați toată apa.
- Așezați la loc dopul de cauciuc (24a) și înșurubați dopul de evacuare (24).



Asigurați-vă că ați înșurubat corect dopul de evacuare (24) pentru a evita scurgerile de apă.



ELIMINARE

Simbolul de pe produs sau de pe ambalaj indică faptul că produsul nu trebuie considerat deșeu menajer normal, ci trebuie dus la punctul de colectare specializat pentru reciclarea echipamentelor electrice și electronice. Efectuând eliminarea acestui produs în mod corespunzător, contribuiți la evitarea potențialelor consecințe negative pentru mediu și sănătate care ar putea rezulta din eliminarea necorespunzătoare a produsului. Pentru mai multe informații despre reciclarea acestui produs, contactați oficiul municipal, serviciul local de eliminare a deșeurilor sau magazinul de unde a fost achiziționat produsul. Această prevedere este valabilă numai în statele membre UE.

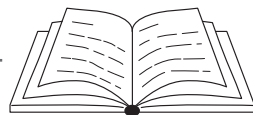
OS HOME



MANUAL DE UTILIZARE **RO**



 **OLIMPIA**
SPLENDID
HOME OF COMFORT



1 - AVERTIZĂRI	1
2 - DESCĂRCAȚI ȘI INSTALAȚI APLICAȚIA	1
3 - ÎNREGISTRARE UTILIZATOR	2
3.a - Primul acces	2
3.b - Acces cu e-mail și parolă	4
4 - UTILIZARE APLICAȚIE	5
4.a - Adăugați dispozitivul dorit	5
5 - SCENARIILE	9
6 - DECLARAȚII	10

1 - AVERTIZĂRI

Nu toate versiunile iOS și Android sunt compatibile cu aplicația. OLIMPIA SPLENDID nu își asumă responsabilitatea pentru niciun fel de problemă ca urmare a acestei incompatibilități.

Aplicația este supusă actualizărilor fără notificare. Verificați compatibilitatea cu sistemul de operare al dispozitivului înainte de a efectua instalarea pe dispozitiv.

 **Vă rugăm să păstrați aplicația actualizată cu cea mai recentă versiune.**



Nu își asumă responsabilitatea pentru problemele cauzate de linia de internet, routerul Wi-Fi și dispozitivele smart. Contactați furnizorul original pentru asistență.

2 - DESCĂRCAȚI ȘI INSTALAȚI APLICAȚIA

a. Deschideți „App Store” sau „Google Play”.

>>>>>

b. Căutați aplicația „OS Home” sau scanați codul QR.

iOS



Android



c. Descărcați aplicația.

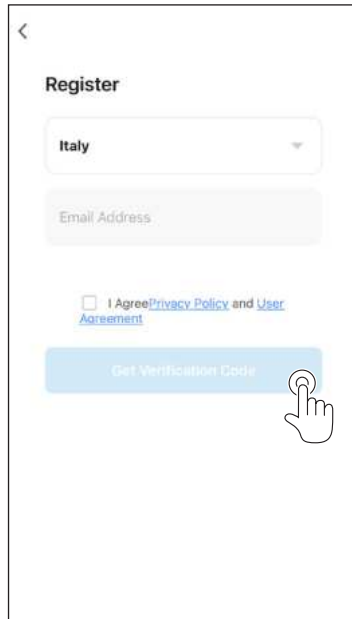
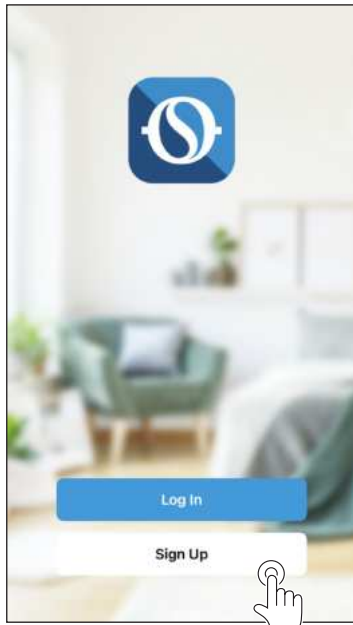
3 - ÎNREGISTRARE UTILIZATOR

Asigurați-vă că dispozitivul este conectat la un router Wi-Fi.

Asigurați-vă că routerul Wi-Fi este conectat la internet înainte de a continua cu înregistrarea utilizatorului și configurarea rețelei.

3.a - Primul acces

1. Faceți clic pe „**Creați un Cont nou**”.
2. Introduceți adresa de e-mail și apoi faceți clic pe „**obține codul de verificare**”.



3. Introduceți codul de verificare trimis la adresa de e-mail scrisă anterior; dacă în câteva minute nu primiți codul, apăsați pe „Trimite din nou codul de verificare” și așteptați.



În cazul în care nu primiți un e-mail cu codul respectiv, verificați e-mailurile din folderul „Spam”.

4. Setează parola.

<

Enter Verification Code

.....

A verification code has been sent to your email
@libero.it. Resend (56s)

[Didn't get a code?](#)

<

Set Password

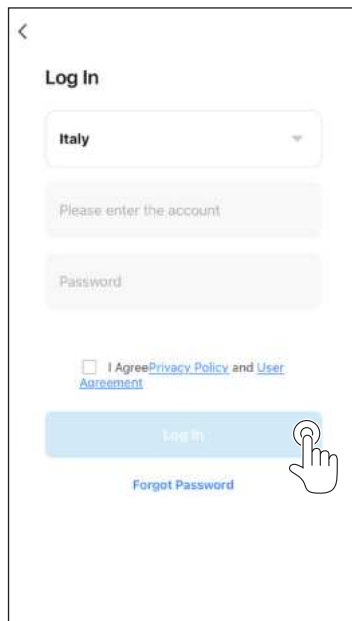
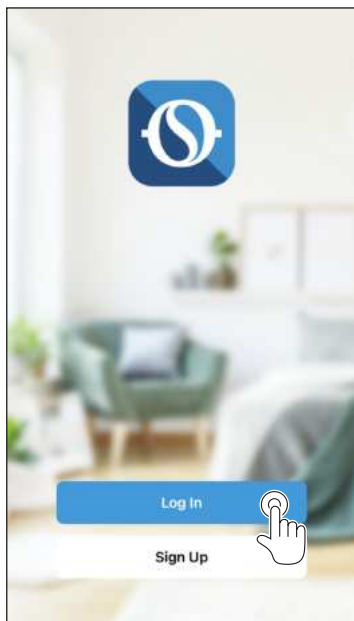
Password X Show/Hide

Use 6-20 characters with a mix of letters and numbers

Done

3.b - Acces cu e-mail și parolă

1. Faceți clic pe „**Autentificare**”.
2. Introduceți adresa de e-mail și parola, apoi faceți clic pe „**Autentificare**”.



4 - UTILIZARE APLICAȚIE

4.a - Adăugați dispozitivul dorit

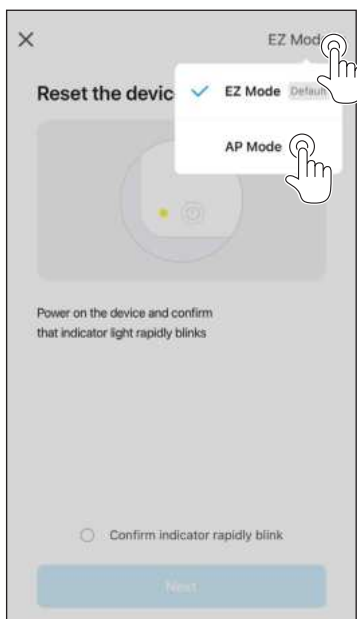
1. Faceți clic pe „**Adăugați dispozitiv**” sau „+” în dreapta sus.



2. Selectați dispozitivul folosind categoria din listă.



3. Asigurați-vă că dispozitivul este conectat la rețeaua Wi-Fi pe care doriți să o utilizați.
Dacă o altă rețea Wi-Fi perturbă procesul de configurare, aceasta trebuie eliminată de pe dispozitivul pe care îl folosiți.
4. Conectați cablul de alimentare al aparatului la priza electrică; activați funcția „Wi-Fi” așa cum este descris în manualul de Utilizare și Întreținere al dispozitivului.
- 4a. Când indicatorul funcției Wi-Fi de pe aparat pâlpâie rapid, acesta indică activarea modului „EZ”, în schimb, atunci când pâlpâie lent indică activarea modului „AP”.
Pentru a putea schimba modul (**EZ** -> **AP** / **AP** -> **EZ**), apăsați timp de câteva secunde pe butonul aparatului care permite activarea funcției Wi-Fi.
- 4b. Selectați modul (**EZ** sau **AP**) în funcție de modul în care pâlpâie indicatorul Wi-Fi al aparatului dvs.



- 4c. Selectați „**confirmați că indicatorul pâlpâie rapid**” pentru modul „**EZ**” și apăsați pe „**Următorul**”.
- 4d. Selectați „**confirmați că indicatorul pâlpâie lent**” pentru modul „**AP**” și apăsați pe „**Următorul**”.
5. Introduceți parola pentru rețeaua Wi-Fi pe care o utilizați, apăsați „**Următorul**” pentru a conecta dispozitivul.

 **Modalitățile de combinare pentru ambele moduri (EZ și AP) sunt descrise în aplicație în timpul procesului de configurare a fiecărui produs.**

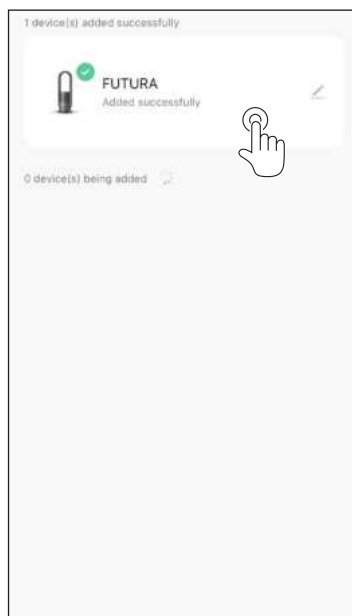
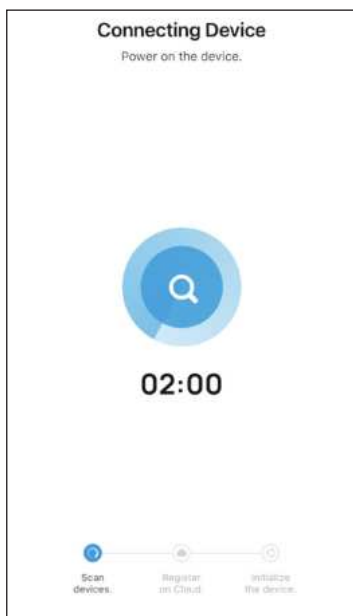


6. Așteptați conexiunea la dispozitiv.



În cazul în care conexiunea nu se realizează, verificați ca în numele rețelei Wi-Fi și în Parolă să fie doar cifre și litere (fără simboluri speciale); încercați din nou să executați punctele 4, 4a și 5.

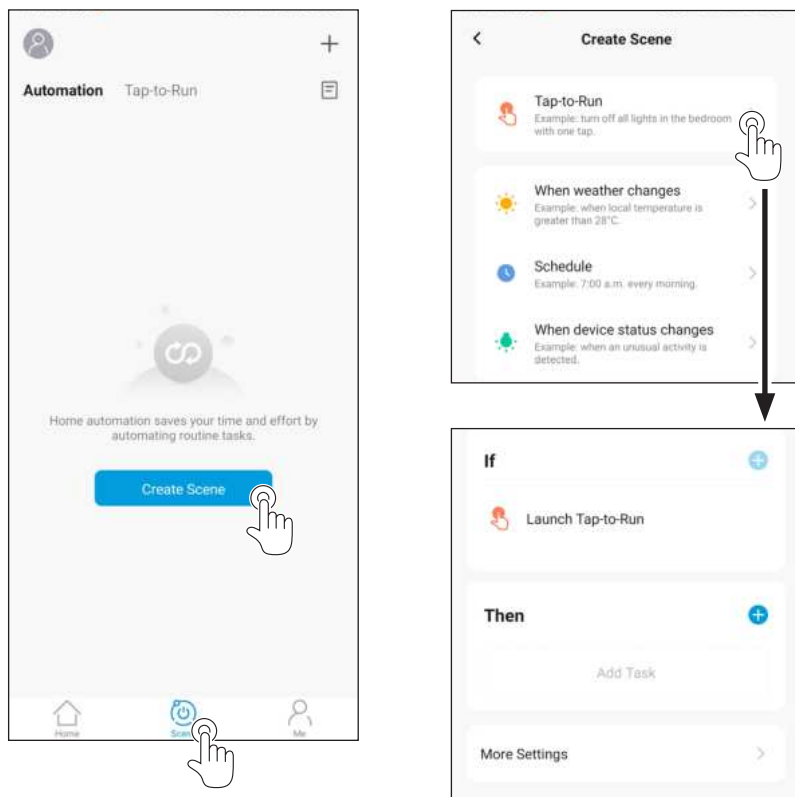
7. Când dispozitivul este conectat, îl puteți redenumi și selecta camera în care se află.



5 - SCENARII

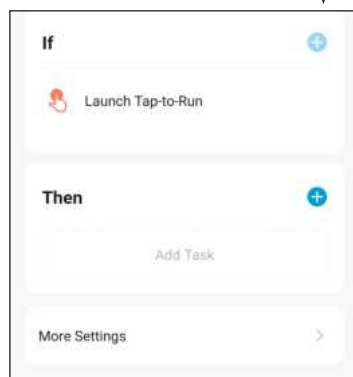
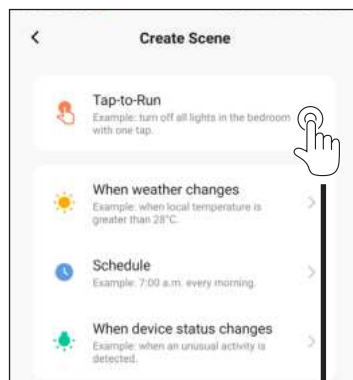
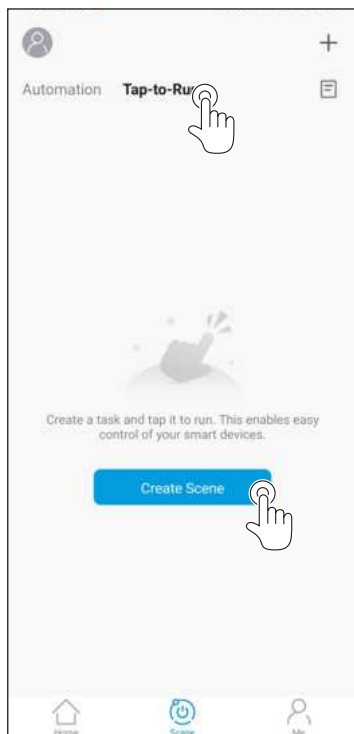
Aplicația permite crearea scenariilor pentru automatizarea și programarea comenzilor aparatului. Există posibilitatea de a seta scenarii repetabile în mod automat sau în funcție de un anumit eveniment (orar, schimbare de stare a unui dispozitiv, condiții meteo).

- Intrați pe pagina “**Scenarii**”.
- Selectați “**Automatizare**” dacă doriți să setați una sau mai multe comenzi care se execută în mod automat odată introduse setările dorite.



>>>>>

- c. Selectați “**Execuție**” dacă doriți să setați una sau mai multe comenzi care se execută selectând activitatea dorită.



6 - DECLARAȚII

Declarația de conformitate RED este disponibilă în zona download prin conectarea la site:

www.olimpiasplendid.com

