

Broșură cu instrucțiuni (RO)



RAD 500



RAD 1500



RAD 2000



RAD 2000T

Mulțumim

Vă mulțumim pentru că ați ales un dispozitiv EUROM. Ați făcut o alegere bună! Sperăm că va funcționa spre deplina dvs. satisfacție. Pentru a profita la maxim de dispozitiv, înainte de a-l utiliza asigurați-vă că parcurgeți cu atenție și înțelegeți aceste instrucțiuni. Acordați atenție specială instrucțiunilor de siguranță; acestea sunt destinate a vă proteja pe dvs. personal și mediul în care trăiți! Păstrați instrucțiunile pentru a le putea reciti la nevoie. Păstrați de asemenea ambalajul: aceasta este cea mai bună protecție a dispozitivului în timpul stocării în afara sezonului. Dacă dați și altcuiva aparatul, nu uitați să-i dați și instrucțiunile și ambalajul.

Vă dorim multă distracție cu RAD Radiator!

Eurom
Kokosstraat 20
8281 JC Genemuiden
info@eurom.nl www.eurom.nl

Acest manual a fost compilat cu maximă atenție. Cu toate acestea, ne rezervăm dreptul de a optimiza și de a modifica din punct de vedere tehnic aceste instrucțiuni de utilizare în orice moment. Imaginile folosite pot diferi.

Explicația simbolică



Nu acoperiți dispozitivul!

Date tehnice

Tip	RAD 500	RAD 1500	RAD 2000	RAD 2000T
Tensiune de alimentare	220-240V~50/60Hz			
Capacitate maximă	500 W	1500 W	2000 W	2000+400(T) W
Opțiuni de configurare	500 W	600 – 900 - 1500 W	800 – 1200 - 2000 W	800 – 1200 -2000 - 2400(Turbo) W
Număr de elemente	5	7	9	9
Termostat	+	+	+	+
Turbo	-	-	-	+
Dimensiuni (cm)	26x14x38	33x24x55	40,5x24x55	42,5x24x62,5
Greutate (kg)	2,7	6	7,2	10

Avertismente radiatoare electrice

Avertismente de siguranță - generalități

1. Înainte de utilizarea aparatului (și instalarea lui, dacă este cazul), citiți integral și cu atenție aceste instrucțiuni de utilizare. Păstrați instrucțiunile de utilizare pentru a le putea parcurge din nou în viitor și pentru a le da noului utilizator, dacă va fi cazul.
2. Înainte de a utiliza noul dvs. aparat (incl. cablul și ștecherul), verificați dacă acesta prezintă deteriorări vizibile. Nu puneți în funcțiune un aparat defect, restituiți-l furnizorului spre înlocuire.
3. În caz de utilizare sau instalare incorectă, există pericol de electrocutare și/sau incendiu.

Upozornenia na polohu zariadenia

1. Folosiți aparatul doar când picioarele/roțile îi sunt montate. Folosirea aparatului fără picioare (RAD500) / roți (RAD1500, RAD2000 & RAD2000T) prezintă un risc ridicat de incendiu. Când montați/demontați aparatul, scoateți întotdeauna ștecherul din priză.
2. Acest aparat nu este destinat instalării pe perete sau plafon.
3. Nu folosiți aparatul în vecinătatea directă a unei căzi de baie, duș sau piscine.
4. Acest aparat nu este adecvat utilizării în spații umede precum săli de baie, spălătorii, etc. Nu amplasați niciodată aparatul în apropierea robinetilor sau rezervoarelor de apă (robinet, baie, duș, toaletă, chiuvetă, piscină, ș.a.). Asigurați-vă că aparatul nu poate cădea niciodată în apă și că nu intră niciun pic de apă în aparat. Dacă aparatul totuși cade în apă, scoateți în primul rând ștecherul din priză! Nu mai folosiți un aparat în care a intrat apă ci dați-l la reparat. Nu scufundați aparatul, cablul sau ștecherul în apă sau alte lichide și nu atingeți niciodată aparatul cu mâinile ude.
5. Aerul din jurul aparatului trebuie să poată circula liber. Nu așezați așadar aparatul prea aproape pereți sau de obiecte mari sau sub un blat, dulap, perdele, ș.a. La amplasarea aparatului, luați în considerare cel puțin distanțele minime:
Partea din față, distanța liberă minimă 50 cm
Partea din spate, distanța liberă minimă 50 cm
Părțile laterale, distanța liberă minimă 50 cm
Partea de deasupra, distanța liberă minimă 100 cm
6. Așezați aparatul întotdeauna pe o suprafață robustă, perfect la orizontală.
7. Baza pe care se așează aparatul trebuie să fie din material ignifug sau greu inflamabil. Trebuie să reziste în orice caz la o temperatură de minim 125°C, fără a se aprinde, topi, deforma sau afuma. Verificați cu regularitate dacă baza nu se supraîncălzește; acest lucru poate fi periculos!
8. Nu așezați aparatul pe suprafețe moi precum un pat sau covor cu păr lung, care pot acoperi deschiderile aparatului.
9. Nu amplasați aparatul în dreptul unei ferestre deschise, pentru că poate începe să plouă. Nu îl așezați pe suprafețe ude și evitați să se prelingă apă în el. Nu așezați aparatul în spatele unei uși sau pe o rută de acces, pentru a evita răsturnarea accidentală a acestuia.

10. Nu așezați aparatul în apropierea, dedesubtul sau orientat înspre prize și așezați-l departe de flacără deschisă sau surse de căldură.
11. Nu folosiți aparatul în apropierea sau orientat spre mobilier, animale de companie, perdele, hârtie, îmbrăcăminte, lenjerie de pat sau alte obiecte inflamabile. Țineți-le la o distanță de cel puțin 1 metru de aparat!
12. Nu folosiți aparatul în exterior sau în spații mai mici de 5m³ (RAD500), 15m³ (RAD1500) & 20m³ (RAD2000&RAD2000T) .
13. La interior, aparatul este prevăzut cu componente fierbinți și/sau care iradiază și produc scântei. Nu-l folosiți așadar în medii în care se păstrează combustibili, vopsea, lichide inflamabile și/sau gaze, etc. Nu folosiți aparatul în medii cu pericol de incendiu precum butelii de gaz, conducte de caz sau aparate de aerosoli. Poate apărea pericolul de explozie și incendiu!

Avertismente pentru utilizare

1. Nu folosiți la radiator adăugiri/accesorii nerecomandate sau nelivrate de producător.
2. Folosiți aparatul exclusiv în scopul în care a fost conceput și în modalitatea descrisă în prezentul manual de instrucțiuni.
3. **Anumite componente ale acestui aparat se înfierbântă foarte tare și pot cauza arsuri. Este nevoie de atenție specială dacă în preajma aparatului se află copii, persoane vulnerabile sau animale de companie. Nu îi lăsați niciodată singuri cu aparatul în funcțiune.**
4. Nu acoperiți și nu blocați niciodată aparatul; astfel, el se supraîncălzește și există pericol de incendiu. Nu întindeți și nu așezați niciodată pe aparat obiecte precum îmbrăcăminte, pături, perne, hârtie, etc. Respectați întotdeauna distanța minimă de 1 metru între aparat și materialele inflamabile. Deschiderile de ventilație nu au voie să fie blocate în niciun fel, pentru a preveni incendiile. Nu folosiți niciodată aparatul pentru uscarea hainelor sau pentru a așeza ceva pe el. Nu sprijiniți niciodată nimic de aparat!
5. Nu puneți niciodată în funcțiune aparatul în mod automat, de exemplu cu un dispozitiv de programare, un temporizator sau alte dotări care cuplează automat aparatul. Înainte de utilizare, trebuie să verificați dacă poate funcționa în condiții de siguranță!
6. Nu folosiți aparatul cu reglaj extern de tensiune precum un dimmer sau alte astfel de dispozitive; și acesta poate fi riscant! Acest aparat este destinat exclusiv folosirii uzuale în gospodărie. Folosit aparatul doar pentru încălzire (suplimentară) în casă.
7. Curentul de alimentare și frecvența specificate pe aparat trebuie să corespundă cu cele ale prizei care urmează să fie folosită. Priza folosită trebuie să fie prevăzută cu împământare și instalația electrică trebuie să fie prevăzută cu întreruptor automat de curent diferențial rezidual de 30 mA. Trebuie să existe în orice moment acces la priza pe care o folosiți, pentru ca în situații de urgență să puteți scoate rapid ștecherul din priză.
8. Pentru a evita suprasolicitarea instalației și arderea siguranțelor, nu conectați nicio altă aparatură la aceeași priză sau la același grup electric ca și cel la care este conectat aparatul.

9. Desfășurați cablul electric al aparatului complet înainte de a introduce ștecherul în priză și asigurați-vă că nu ajunge nicăieri în contact cu părțile fierbinți ale aparatului și că nu se poate înfierbânta în niciun alt mod. Nu treceți cablul electric pe sub covor, nu-l acoperiți cu preșuri, rogojini sau altele și țineți cablul departe de ruta pietonală. Asigurați-vă că nu se trece pe deasupra lui și că nu se așează mobilier pe cablu. Nu treceți cablul electric peste colțuri ascuțite și, după utilizare, nu îl înfășurați prea strâns! Evitați contactul cablului electric cu ulei, solvenți și obiecte ascuțite. Verificați cablul electric și ștecherul cu regularitate, pentru a vedea dacă prezintă deteriorări. Nu răsuciți sau pliați cablul și nu-l înfășurați în jurul aparatului; acest lucru poate distruge izolația!
10. Nu recomandăm folosirea prelungitoarelor, deoarece aceasta duce la supra-încălzire și aprindere. Dacă folosirea unui prelungitor este inevitabilă, asigurați-vă că folosiți un prelungitor nedeteriorat, omologat, cu o secțiune minimă de 3x1,5mm² (RAD500&RAD1500), 3x2,5mm² (RAD2000&RAD2000T) și o putere minim admisă de 600 Watt (RAD500), 2000 Watt (RAD1500), 2500 Watt (RAD2000) & 2500W (RAD2000T). Desfaceți întotdeauna întreg cablul prelungitorului de pe rolă, pentru a preveni supraîncălzirea.
11. Aparatul trebuie conectat doar la o priză cu împământare. Nu folosiți o cutie de distribuție / priză de masă, ș.a.
12. Pe durata utilizării, ștecherul se poate încălzi ușor; acest lucru este normal. Dacă se înfierbântă foarte tare, probabil problema este la priză. Luați în acest caz legătura cu electricianul dvs.
13. Opriți întotdeauna aparatul mai întâi și după aceea scoateți ștecherul din priză. Nu opriți niciodată aparatul scoțând ștecherul din priză!
14. Evitați pătrunderea de corpuri străine prin deschiderile radiatorului/ventilației sau de evacuare a aerului. Aceasta poate duce la electrocutare, incendii sau poate defecta aparatul.
15. Nu lăsați niciodată aparatul nesupravegheat când plecați, ci opriți aparatul și scoateți ștecherul din priză.
16. Dacă nu folosiți aparatul, scoateți întotdeauna ștecherul din priză! Pentru a scoate ștecherul din priză, prindeți de ștecher, nu trageți niciodată de cablul electric!
17. Acest aparat se înfierbântă pe durata utilizării. Nu atingeți aparatul în timpul sau imediat după folosire: vă veți arde.
18. Nu operați niciodată aparatul cu mâinile ude.

Cine are voie să folosească aparatul

1. Copiii cu vârste de sub 3 ani trebuie ținuți departe de aparat dacă nu-i puteți supraveghea continuu.
2. Copiii cu vârste între 3 și 8 ani au voie să pornească sau oprească aparatul doar atunci când acesta este amplasat sau instalat în locul normal și atunci când sunt supravegheați sau au primit instrucțiuni legate de modul de utilizare în siguranță a aparatului și înțeleg pericolele la care se expun. Copiii cu vârste între 3 și 8 ani nu au voie să introducă ștecherul în priză, să regleze sau curețe aparatul sau să efectueze lucrări de întreținere la acesta.

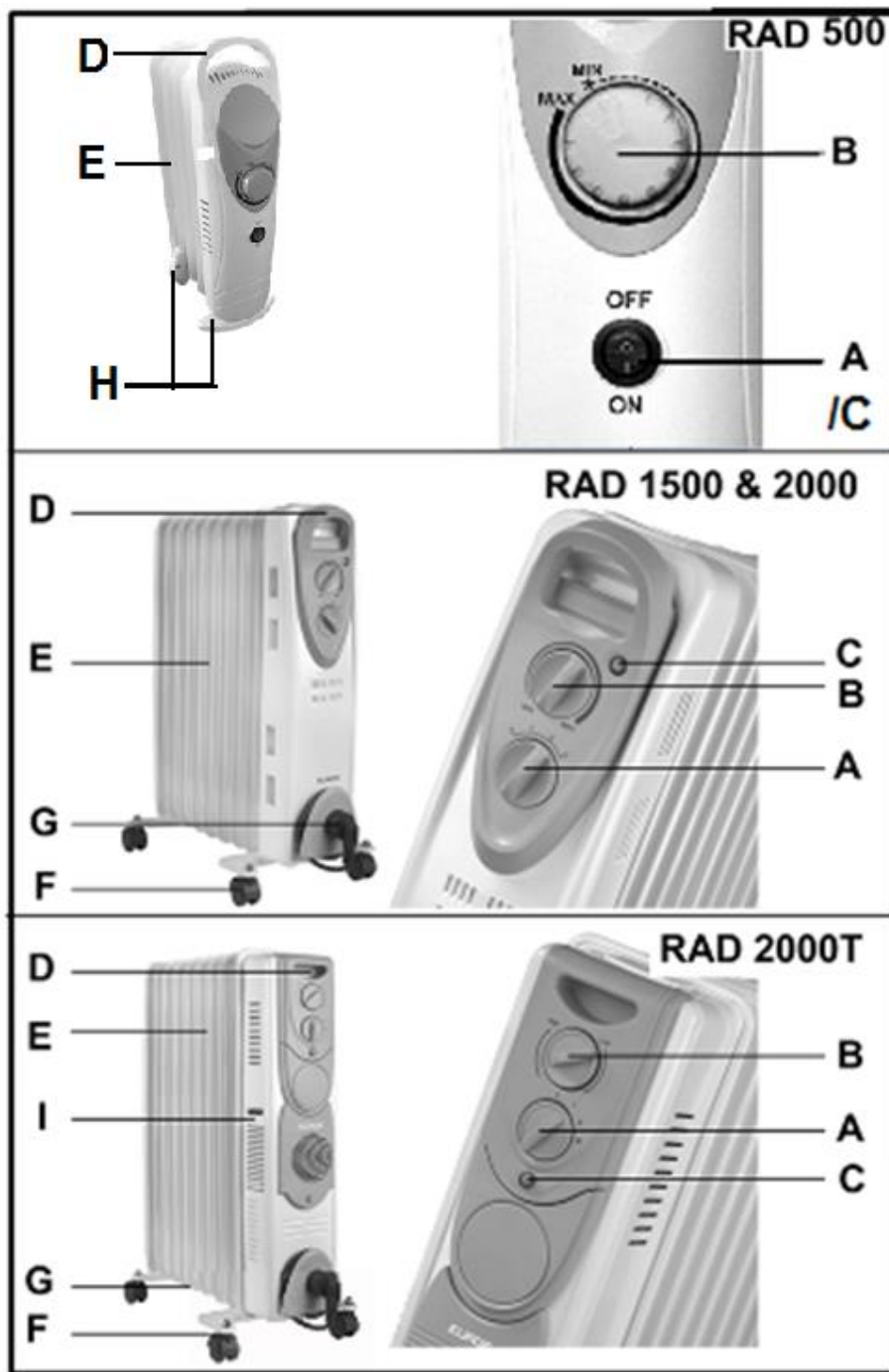
3. Copiii peste 8 ani și persoanele cu dizabilități fizice sau psihice sau care nu au experiență și și cunoștințe legate de acesta au voie să folosească aparatul doar sub supraveghere și după ce au primit instrucțiuni legate de modul de utilizare în siguranță a aparatului și înțeleg pericolele la care se expun.
4. Copiii nu au voie să curețe și să întrețină aparatul nesupravegheați.
5. Copii, interdicție de a se juca cu aparatul.

Avertismente întreținere

1. Păstrați întotdeauna aparatul curat. Praful, murdăria și/sau depunerile din aparatul dvs. sunt cel mai frecvent motiv de supraîncălzire. Asigurați-vă că sunt îndepărtate cu regularitate.
2. Opriți întotdeauna aparatul, scoateți ștecherul din priză și lăsați aparatul să se răcească atunci când:
 - doriți să curățați aparatul.
 - doriți să întrețineți aparatul.
 - atingeți sau mutați aparatul.
3. Nu puneți aparatul în funcțiune dacă observați deteriorări ale aparatului, cablului electric sau ștecherului sau când aparatul funcționează defectuos, scoate sunete neobișnuite, miroase sau vedeți fum, a căzut pe jos sau prezintă alte tipuri de defecțiuni. Scoateți imediat ștecherul din priză. Returnați întregul aparat furnizorului sau dați-l unui electrician autorizat la verificat și/sau reparat. Cereți întotdeauna piese originale.
4. Aparatul poate fi deschis și/sau reparat exclusiv de către personal autorizat și calificat în acest scop. Nu încercați să-l reparați singur, poate fi periculos! Reparațiile executate de persoane neautorizate sau modificările aduse aparatului afectează etanșeitatea la praf și apă a aparatului și duc la anularea garanției și răspunderii fabricantului.
5. În cazul în care cablul electric este stricat, acesta trebuie schimbat de către producător, de angajatul de service al acestuia sau de către personal calificat, pentru a preveni pericolele.
6. Acest aparat este umplut cu o cantitate exactă de ulei special. Reparațiile care implică deschiderea containerului de ulei au voie să fie executate doar de producător sau de către angajatul de service al acestuia, cu care trebuie să luați legătura dacă există o scurgere de ulei.
7. Trebuie respectate instrucțiunile legate de îndepărtarea uleiului când se reciclează aparatul.

Nerespectarea instrucțiunilor de la punctele 3, 4, 5, 6 poate cauza defectarea aparatului, aprinderea și/sau vătămări corporale. Acestea duc la anularea garanției și furnizorul, importatorul și/sau producătorul nu își vor asuma nicio răspundere pentru urmări.

Descriere



- A. Butonul ON/OFF & de selecție a intensității
- B. Disc termostat
- C. Bec de semnalizare
- D. Mâner
- E. Elemente umplute cu ulei
- F. Pivoți rotativi de direcție
- G. Bobină cablu de alimentare cu conectare la priză
- H. Picioar (2x)
- I. Buton Turbo

Instalare, amplasare și conectare

Îndepărtați ambalajul și păstrați-l departe de accesul copiilor. După îndepărtarea ambalajului, verificați aparatul pentru a depista eventuale deteriorări și alte semne care ar putea indica deteriorări/defecte/disfuncții. În cazul în care aveți îndoieli, nu folosiți aparatul și contactați furnizorul în vederea verificării sau înlocuirii aparatului.

Nu folosiți radiatorul înainte de a-l instala respectând următoarele instrucțiuni!

RAD 500:

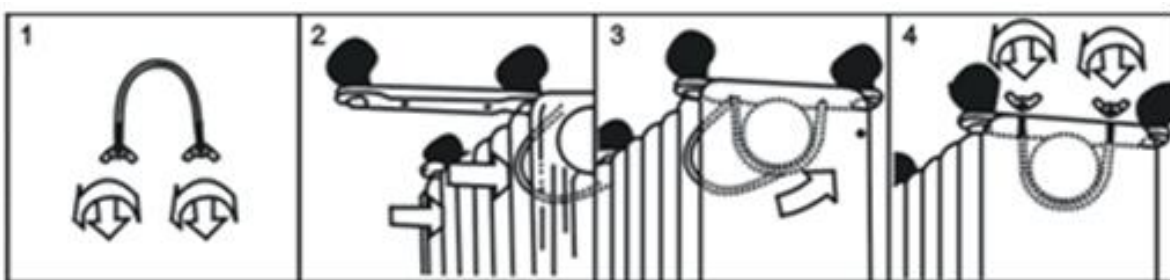
Glisați picioarele furnizate ferm peste panoul frontal sau a doua aripioare din spate, așa cum se arată în figură.



RAD 1500 en RAD 2000:

- Înșurubați cele 2 x 2 roți pivotante cu cele 4 piulițe capac la capetele ambilor suportți de roată. Roțile pe partea concavă!
- Poziționați caloriferul cu capul în jos (atenție să nu zgâriați vopseaua sau baza pe care îl așezați!)
- Îndepărtați piulițele tip fluture de pe brida cu capete filetate.
- Așezați brida de o parte și de alta printre elementii exteriori.
- Glisați suporturile cu roți peste capetele filetate ale bridei, astfel încât să puteți monta roțile conform ilustrației de pe coperta acestei broșuri: cât mai depărtate una de cealaltă.
- Strângeți acum bine piulițele tip fluture pe capetele filetate ale bridei, fără însă a deteriora elementii umpluți cu ulei ai radiatorului.
- Repoziționați radiatorul în poziție verticală, cu roțile în jos.

Atenție: Folosiți radiatorul numai atunci când este în poziție verticală, cu roțile (C.Q picioare) atașate de partea de jos (așa cum este ilustrat pe partea frontală a acestei broșuri. Orice altă poziție de amplasare este periculoasă!



- Selectați o locație adecvată pentru dispozitiv luând în considerare toate avertismentele menționate mai sus în acest manual.
- Verificați dacă mufa care este folosită are împământare și dacă corespunde puterii menționate pe plăcuța care indică tipul radiatorului.

Configurare și exploatare

- Puneți comutatorul PORNIT/OPRIT în poziția 0 (oprit) și butonul termostatului pe MAX.
- Introduceți ștecherul în priză. Derulați în întregime cablul electric (RAD 1500 / 2000 / 2000T). Lampa radiatorului RAD 1500, 2000 și 2000T se aprinde.

RAD 500:

Puneți comutatorul PORNIT/OPRIT în poziția I (pornit); lampa se aprinde, iar radiatorul începe să se încălzească.

RAD 1500 / 2000 / 2000T:

Porniți radiatorul punând comutatorul de putere în poziția 1, 2 sau 3. Radiatorul pornește la puterea de 600, 900 sau, respectiv, 1500 W (RAD 1500), sau la puterea de 800, 1200 sau, respectiv, 2000 W (RAD 2000 și 2000T). Pentru încălzire lentă, creșterea ușoară a temperaturii sau încăperi mici, alegeți poziția 1; pentru încălzire rapidă, creșterea însemnată a temperaturii sau încăperi mai mari, alegeți poziția 2 sau 3.

Termostat RAD 500

Când rotiți butonul termostat până la capătul cursei în direcția 'min', radiatorul va păstra spațiul la temperatura de 5°C și va funcționa ca siguranță anti-îngheț (în cazul în care spațiul nu este prea mare sau prea rece).

Termostat RAD 1500/2000/2000T:

Odată ce spațiul atinge temperatura adecvată, rotiți discul termostat spre MIN până când auziți un clic. Când lăsați discul în această poziție, radiatorul va menține temperatura curentă oprindu-se sau pornindu în mod regulat. Prin rotirea discului termostat spre MAX / MIN, creșteți/scădeți temperatura stabilită. Dacă doriți, îl puteți fixa la un nivel inferior de putere.

Turbo RAD2000T:

RAD 2000T este prevăzut cu un element de încălzire ceramic suplimentar (400W) cu un ventilator încorporat, care poate sufla aer cald în spațiu. Turbo start: buton turbo la I (lumina este pe); Opri turbo: buton turbo la 0 (lumina se stinge).

- Pentru a-l opri, rotiți comutatorul la „închis” (O). Radiatorul este oprit. Deconectați-l.
- Atenție! Este nevoie de o lungă perioadă de timp pentru ca un radiator cu ulei să se răcească. Înainte de a atinge sau de a mișca radiatorul, lăsați-l suficient timp să se răcească (folosiți mânerul!).

Caracteristici de siguranță

Radiatorul este prevăzut cu un întrerupător de siguranță care decuplează în mod automat aparatul în cazul în care acesta cade. Odată readus în poziție verticală, radiatorul va funcționa normal, dar mai întâi decuplați-l de la sursa de alimentare și verificați dacă s-a deteriorat. Nu folosiți radiatorul în caz de deteriorare sau funcționare defectuoasă decât după verificarea/repararea acestuia! În caz de supraîncălzire internă, funcția de protecție la

supraîncălzire decuplează radiatorul. Fenomenul poate interveni când radiatorul nu poate furniza suficientă căldură sau nu poate aspira suficient aer proaspăt. Cauzele de mai sus survin în general (parțial) ca urmare a acoperii radiatorului, obstrucționării grătarelor de admisie/evacuare a aerului, montării radiatorului prea aproape de un perete de exemplu, etc. Atunci când protecția la suprasarcină închide radiatorul, trebuie să opriți radiatorul apăsând 'O' (închis) și să îl deconectați. Lăsați radiatorul să se răcească un timp, eliminați cauza supraîncălzirii și folosiți-l în mod normal. Dacă problema persistă sau nu puteți depista cauza supraîncălzirii, decuplați imediat radiatorul și scoateți-l din priză. Contactați un punct de service în vederea reparării radiatorului.

Curățare și întreținere

Mențineți aparatul în perfectă stare de curățenie. Depunerile de praf și de murdărie din interiorul aparatului sunt cauza frecventă a supraîncălzirii! Din acest motiv, trebuie să le îndepărtați în mod regulat. Înainte de orice operațiune de curățire sau întreținere, opriți aeroterma, scoateți ștecherul din priză și lăsați-o să se răcească.

- Ștergeți regulat exteriorul aerotermei cu o cârpă uscată sau bine stoarsă. Nu folosiți un săpun puternic, spray-uri, detergent sau substanțe abrazive, ceară, lac sau soluții chimice!
- Folosiți cu grijă un aspirator pentru a îndepărta praful și murdăria de pe grile.
- Aeroterma nu conține piese care impun operațiuni de întreținere.
- La sfârșitul sezonului, depozitați aeroterma, dacă este posibil în ambalajul original. Amplasați-l în poziție verticală într-un loc răcoros, uscat și ferit de praf.

Eliminarea



La sfârșitul duratei de viață, eliminați dispozitivul în conformitate cu legile și reglementările locale sau livrați dispozitivul furnizorului dumneavoastră.