

OPERATING INSTRUCTIONS
WOOD'S DEHUMIDIFIER

MDX20 + MDX20P + MDX25 + MDX25P



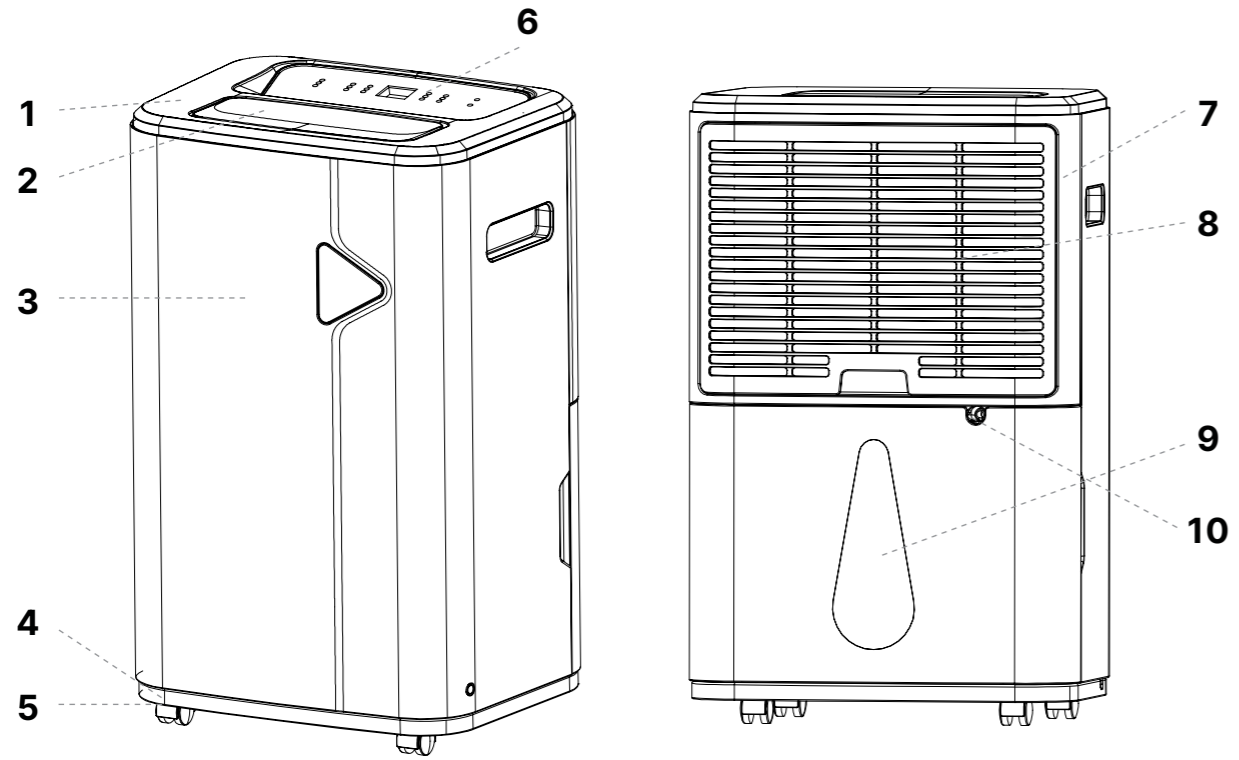
GB	Instructions for use	4-7	RO	Manual utilizare	40-43
SE	Bruksanvisning	8-11	PL	Instrukcja obsługi	44-47
NO	Bruksanvisning	12-15	LT	Naudojimosi instrukcija	48-51
DK	Betjeningsvejledning	16-19	LV	Lietošanas instrukcija	52-55
FI	Käyttöohjeet	20-23	EE	Kasutusjuhend	56-59
DE	Bedienungsanleitung	24-27	GR	Οδηγίες λειτουργίας	60-63
FR	Guide d'instructions	28-31	CZ	Uživatelská příručka	64-67
ES	Manual de instrucciones	32-35	SK	Používateľská príručka	68-71
NL	Gebruiksaanwijzing	36-39	HU	Felhasználói kézikönyv	72-75



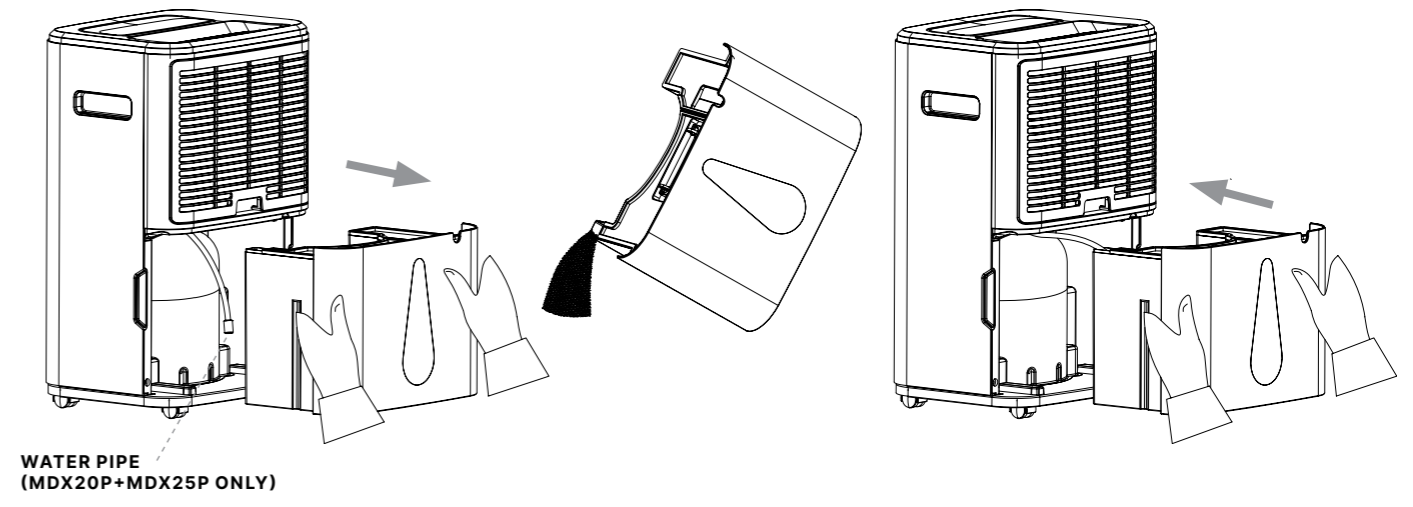
Revision date: 14-11-2023
Scan the QR-code or visit woods.se
for the latest updated user manual.

Wood's[®]

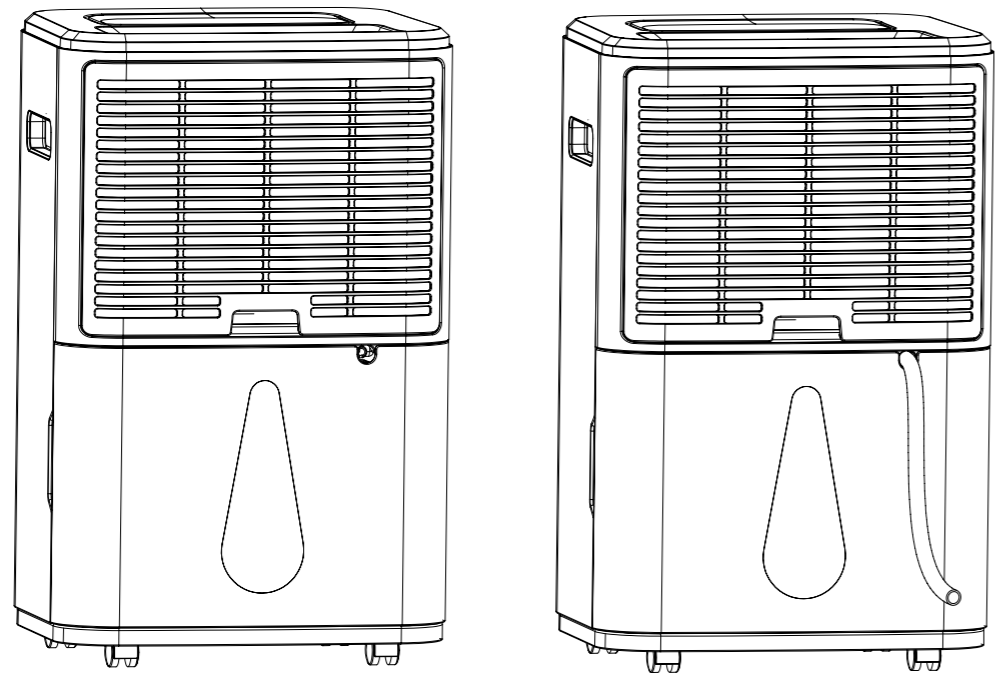
A



C

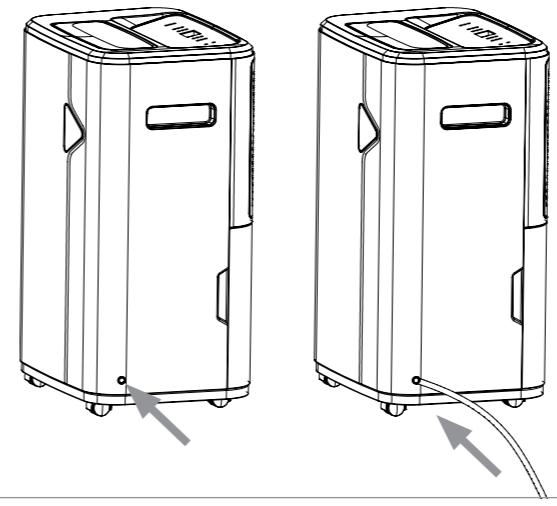


B

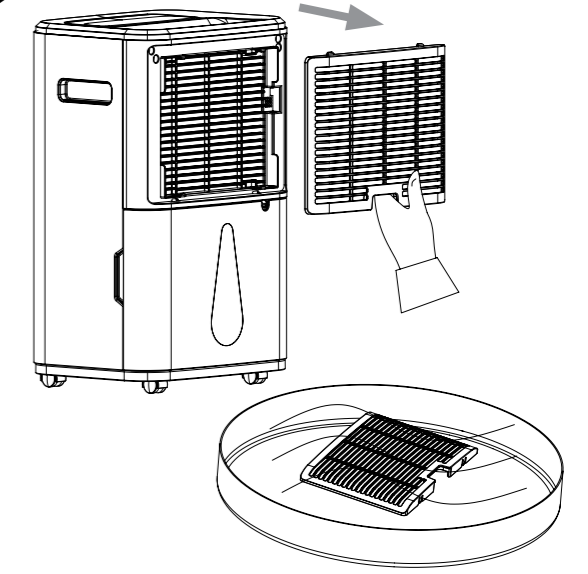


D

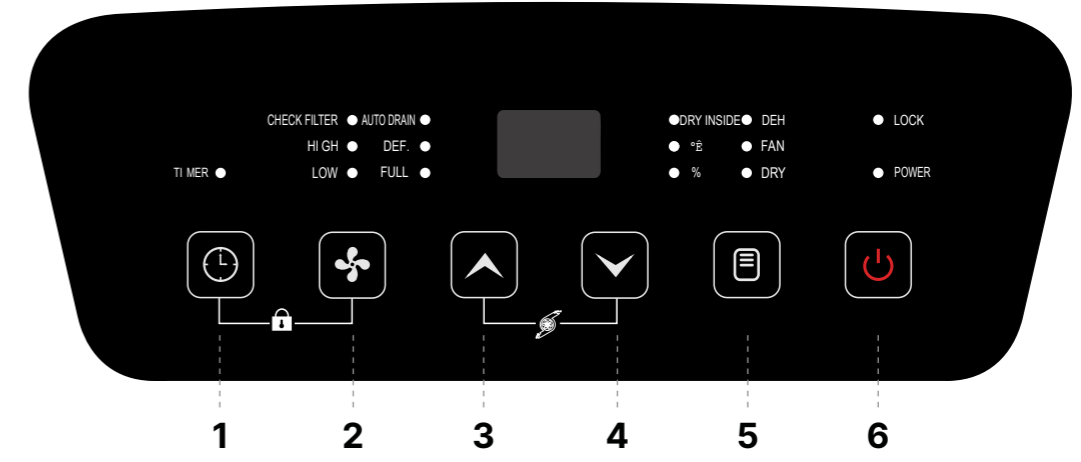
(MDX20P+MDX25P WITH PUMP ONLY)



E



F



**SUBSTANȚĂ INFLAMABILĂ.**

Acest aparat conține R290/
propan, un agent frigorific inflamabil.



Consultați manualul
operatorului.



Citiți manualul tehnic.



Citiți manualul operatorului.

INFORMAȚII PRIVIND SIGURANȚA

Înainte de instalarea și utilizarea aparatului, citiți cu atenție instrucțiunile furnizate. Producătorul nu își asumă nicio răspundere pentru vătăările și daunele provocate de instalarea și utilizarea incorecte. Păstrați întotdeauna instrucțiunile împreună cu aparatul, pentru referință ulterioară.

SIGURANȚA COPIILOR ȘI A PERSOANELOR VULNERABILE

Pericol de vătămare sau handicap
permanent.

Acest aparat poate fi utilizat de copiii cu vârsta de cel puțin 8 ani și de persoanele cu capacități fizice, senzoriale sau mentale reduse ori lipsite de experiență și cunoștințe, cu condiția să fie supravegheate sau instruite cu privire la utilizarea aparatului în condiții de siguranță și să înțeleagă pericolele implicate. Nu lăsați copiii să se joace cu aparatul.

Copiii cu vârsta mai mică de 3 ani trebuie să fie ținuți la distanță, cu excepția cazului în care sunt supravegheați în continuu.

Nu lăsați ambalajele la îndemâna copiilor. Curățarea și întreținerea de către utilizator nu trebuie efectuate de copii nesupravegheați.

SIGURANȚĂ GENERALĂ

Acest aparat este destinat utilizării în mediu casnic și alte medii similare, cum ar fi subsoluri, spații între planșeu și sol, bucătării din magazine, birouri și alte medii de lucru. Păstrați zonele de reflux/evacuare aer libere.

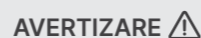
Nu utilizați dispozitive mecanice sau alte mijloace pentru accelerarea procesului de dezghețare, altele decât cele recomandate de producător. Aparatul nu trebuie depozitat într-o încăpăre cu surse de aprindere care funcționează în mod continuu (flăcări deschise, un dispozitiv cu gaz sau un încălzitor electric în funcțiune etc.). Nu străpungeți aparatul și nu-i dați foc. Atenție: agenții frigorifici pot fi inodori. Nu folosiți pulverizare cu apă și aburi pentru a curăța dispozitivul. Curățați aparatul cu o cârpă moale, umedă. Utilizați numai detergenți neutri. Nu folosiți produse abrazive, lavete abrazive, solvenți sau obiecte metalice. Dacă este deteriorat cablul de alimentare, acesta trebuie înlocuit de către producător, centrul autorizat de service sau persoane calificate în mod similar, pentru a se evita un pericol.

INSTRUCȚIUNI DE SIGURANȚĂ

Numai o persoană calificată poate
instala acest aparat.

Îndepărtați toate materialele de ambalare. Nu instalați și nu folosiți aparatul dacă este deteriorat. Dispozitivul trebuie să fie instalat, exploatat și depozitat într-o încăpăre cu o suprafață utilă mai mare decât 3 m². Respectați cu strictețe instrucțiunile de instalare furnizate cu aparatul. Aveți întotdeauna grijă atunci când mutați dispozitivul, deoarece acesta este greu. Purtați întotdeauna mănuși de protecție.

Asigurați-vă că aerul circulează liber în jurul aparatului. Așteptați cel puțin 4 ore înainte de a conecta dispozitivul la priză. Acest lucru permite revenirea uleiului în compresor. Nu instalați dispozitivul în apropierea radiatoarelor sau a altor surse de căldură. Nu instalați aparatul în bătaia directă a razelor soarelui.

CONEXIUNE ELECTRICĂ

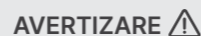
Pericol de incendiu și de
electrocutare.

Aparatul trebuie să fie conectat la o priză cu împământare. Asigurați-vă că sursa de curent respectă specificațiile electrice de pe plăcuța indicatoare. În caz contrar, contactați un electrician. Utilizați întotdeauna o priză rezistentă împotriva șocurilor instalată corect. Nu utilizați adaptoare pentru multi-ștechere și cabluri prelungitoare. Asigurați-vă că nu deteriorați componentele electrice (de ex. ștecher, cablu de alimentare). Contactați centrul de service autorizat sau un electrician pentru a schimba componentele electrice. Cablul de alimentare trebuie să fie sub nivelul ștecherului. Conectați ștecherul la priza electrică numai la sfârșitul instalării. Asigurați-vă că există acces la ștecher după instalare. Nu trageți cablul de alimentare pentru a deconecta dispozitivul. Cablul de alimentare se deconectează întotdeauna ținând ștecherul.

UTILIZARE

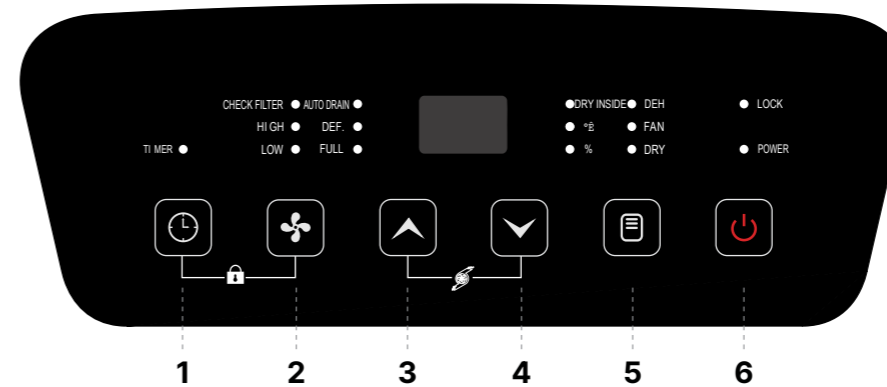
Pericol de vătămare, arsuri,
electrocutare sau incendiu.

Nu modificați caracteristicile tehnice ale acestui dispozitiv. Aveți grijă să nu provocați deteriorarea circuitului de agent frigorific. Acesta conține propan (R290), un gaz natural cu un nivel ridicat de compatibilitate cu mediul. Acest gaz este inflamabil. Dacă s-a deteriorat circuitul de agent frigorific, asigurați-vă că în încăpăre nu sunt flăcări și surse de aprindere. Ventilați încăpărea. Nu puneți aproape sau pe aparat produse inflamabile sau obiecte umede cu produse inflamabile.

ELIMINARE

Pericol de vătămare.

Deconectați aparatul de la rețeaua de alimentare. Taiati cablul de alimentare și aruncați-l. Circuitul de agent frigorific al acestui aparat este prietenos cu stratul de ozon. Contactați autoritatea locală pentru a obține informații despre dezafectarea corectă a aparatului. Aveți grijă să nu deteriorați partea unității de răcire aflată în apropierea schimbătorului de căldură.



Vă mulțumim pentru achiziționarea și încrederea acordată produsului Wood's. Vă rugăm să citiți instrucțiunile de mai jos referitoare la utilizarea și îngrijirea produsului Wood's.

PĂRȚI ALE PRODUSULUI (CONSULTAȚI IMAGINEA A, PAGINILE 2-3)

1. Capac superior
2. Orificiu de ventilație
3. Carcasa frontală
4. Carcasă
5. Roți
6. Panou de control
7. Carcasa din spate
8. Filtru
9. Rezervor de apă
10. Racord pentru furtun

PANOU DE CONTROL

Buton de alimentare (6): După ce ați pornit aparatul, lumina indicatorului este verde și rămâne aprinsă pentru o perioadă lungă de timp.

Buton de mod (5): Apăsați butonul „Mod”. Există trei moduri de lucru: mod de dezumidificare (DEH), mod ventilator (FAN) și mod uscare rufe (DRY).

Butonul scădere valoare (4): Apăsați pentru a regla nivelul de umiditate setat sau timpul de temporizare. Apăsați și mențineți apăsat butonul timp de 3 secunde pentru a selecta funcția de îndepărtare a mușegăiului, iar lumina „DRY INSIDE” va fi aprinsă. Această funcție poate fi activată doar atunci când aparatul este pornit. Dacă această funcție este activată și aparatul este oprit ulterior, motorul ventilatorului se va opri după o întârziere de 5 minute. (În timpul procesului de oprire cu întârziere, în afara indicatorului de alimentare, celelalte indicatoare se sting). Această funcție este dezactivată în mod implicit.

Butonul creștere valoare(3): Apăsați butonul pentru a regla nivelul de umiditate setat sau timpul de temporizare în sus.

Butonul de viteză a ventilatorului (2): Apăsați butonul de viteză a ventilatorului pentru a selecta viteză ventilatorului. „HIGH” pentru viteză mare și „LOW” pentru viteză mică. Apăsați și mențineți apăsat butonul de viteză a ventilatorului timp de trei secunde pentru a opri sau porni afișajul de pe fața frontală. Când afișajul digital ascuns este oprit, ecranul plăcii de afișare și indicatorul luminos au o funcție de afișaj întunecat. Dacă nu există operațiuni timp de 5 secunde, va intra în starea de afișaj întunecat.

Butonul de temporizare (1): Apăsați tasta de temporizare pentru a seta temporizarea/consulta temporizarea/anula temporizarea.

Funcția de blocare pentru copii (1) + (2): Apăsați această grupă de taste pentru a activa sau dezactiva funcția de blocare pentru copii „LOCK”.

MODEL FĂRĂ POMPĂ

Temperatura ambientală (3) + (4): Apăsați această grupă de taste și temperatura ambientală poate fi afișată.

MODEL CU POMPĂ

Temperatura ambientală (1) + (3): Apăsați această grupă de taste și temperatura ambientală poate fi monitorizată.

Indicator de verificare a filtrului (1) + (4): Apăsați această grupă de taste și lumina indicatorului „CHECK FILTER” poate fi oprită, iar temporizarea verificării filtrului poate fi repornită.

Funcția de pompă de apă (3) + (4): Prin apăsarea simultană a acestor taste, funcția de drenaj automat „AUTO DRAIN” a pompei poate fi activată sau dezactivată.

INSTRUCȚIUNI DE OPERARE

• Conectați mufa de alimentare la priză. Vă rugăm să fiți atenți să vă asigurați că alimentarea echipamentului este compatibilă cu rețeaua electrică.

• Apăsați ambele părți ale grilei de aer pentru a regla manual frunza de balans în unghiul dorit.

MOD DE FUNCȚIONARE**1.1 Modul de dezumidificare (DEH):**

A. Compresorul va porni atunci când nivelul de umiditate este mai mare de 3% față de nivelul setat, în timpul căruia ventilatorul va funcționa la viteză setată. Când nivelul de umiditate scade la 3% față de nivelul setat, compresorul se va opri automat, iar ventilatorul va sufla în viteză redusă. (Viteza ventilatorului poate fi ajustată în acest moment).

B. Afișează umiditatea setată (CO-35-85%RH): Apăsați tastele de ajustare sus și jos pentru a regla umiditatea dorită.

C. Viteza ventilatorului este reglabilă. „HIGH” pentru viteză mare și „LOW” pentru viteză mică.

D. Funcțiile de blocare pentru copii și de temporizare pot fi setate.

E. NUMAI MODEL FĂRĂ POMPĂ: Atunci când umiditatea ambientală nu atinge umiditatea setată, lumina indicatorului roșu „OK” de pe panoul de afișaj este stinsă. Atunci când umiditatea ambientală atinge umiditatea setată, lumina „OK” de pe panoul de afișaj se va aprinde în roșu.

F. Afișajul ascuns triunghiular de pe carcasa frontală afișează trei culori în funcție de umiditate. Arată roșu când umiditatea relativă

este mai mare de 65%, verde când umiditatea relativă este între 45% și 65%, și albastru când umiditatea relativă este sub 45%.

G. Când umiditatea setată este „CO”, compresorul funcționează continuu fără a limita umiditatea setată, iar viteza ventilatorului este reglabilă. De asemenea, atunci când apare CO, pot fi setate funcțiile de blocare pentru copii și de temporizare.

1.2 Modul ventilator (FAN):

La intrarea în modul de ventilație, compresorul nu va funcționa; valoarea implicită este viteză redusă, viteza vântului este reglabilă, iar umiditatea ambientală (30~90%RH) este afișată.

1.3 Modul uscat (DRY):

Intrarea în „modul uscat” va genera un flux de aer continuu și puternic indiferent de nivelul de umiditate.

FUNCȚIA DE TEMPORIZARE „TIMER”

A. Apăsați tasta de temporizare pentru a porni funcția de temporizare și puteți seta temporizarea/consulta temporizarea/anula temporizarea.

B. În starea de nefuncționare cu temporizare: apăsați tasta „temporizare” (1, consultați imaginea F, paginile 2-3) pentru a intra în starea de setare a temporizării, lumina indicatorului de temporizare este aprinsă, iar ledul digital clipește (de 5 ori, o dată pe secundă) pentru a afișa timpul de temporizare în timpul perioadei de clipire, apăsați tasta „sus sau jos” pentru a seta timpul de temporizare (0~24), timpul selectat va fi confirmat după ce clipește de cinci ori (sau dacă există alte acțiuni valide ale tastelor în timpul perioadei de clipire, va fi confirmat imediat).

C. În starea de temporizare: apăsați tasta „temporizare” (1, consultați imaginea F, paginile 2-3) pentru a intra în starea de interogare a temporizării, tubul digital clipește (de 5 ori, o dată pe secundă) pentru a afișa timpul de temporizare, și apăsați tasta „temporizare” (1, consultați imaginea F, paginile 2-3) din nou în timpul perioadei de clipire a cifrelor pentru a anula temporizarea.

D. În timpul perioadei de temporizare, lumina indicatorului „TIMER” este aprinsă. După încheierea temporizării, indicatorul de temporizare se va stinge.

E. Starea de pornit/oprit curentă nu se va schimba atunci când se setează temporizarea pornit/oprit; setarea funcției de temporizare este valabilă numai pentru ultima dată și o singură dată. Operația de pornire/oprire cauzată de apăsarea unei taste va șterge toate setările de temporizare.

FUNCȚIA DE BLOCARE PENTRU COPII „LOCK”

Apăsați simultan tastele „1” + „2” (consultați imaginea F, paginile 2-3) pentru a activa funcția de blocare pentru copii, lumina indicatorului de blocare pentru copii „LOCK” este aprinsă, iar toate acțiunile tastelor sunt invalide; apăsați din nou acest grup de taste compozite pentru a dezactiva funcția de blocare pentru copii, iar lumina indicatorului de blocare pentru copii se va stinge.

FUNCȚIA DE ALARMĂ PENTRU REZERVOR PLIN „FULL”

Atunci când semnalul „rezervor plin” este detectat timp de 5 secunde (comutatorul de nivel al apei este deconectat), echipamentul se va opri, soneria va emite cinci alarme, lumina indicatorului „rezervor plin” „FULL” va fi aprinsă, iar ledul digital va clipi pentru a afișa „FL” până când apa este îndepărtată.

FUNCȚIA DE AVERTIZARE PENTRU CURĂȚAREA FILTRULUI „CHECK FILTER” (NUMAI PENTRU MODELUL CU POMPĂ)

După ce mașina a funcționat în total 250 de ore, indicatorul de curățare a filtrului „CHECK FILTER” se aprinde, amintind să curățați filtrul de intrare al pompei de apă (consultați imaginea C, paginile 2-3) și filtrul de intrare al unității (consultați imaginea E, paginile 2-3). După curățare, apăsați tastele (1) + (4) (consultați imaginea F, paginile 2-3) pentru a reseta avertizarea de curățare a filtrului, lumina indicatorului se va stinge, iar avertizarea de curățare periodică va reîncepe.

FUNCȚIA DE DRENAJ AUTOMAT „AUTO DRAIN” (NUMAI PENTRU MODELUL CU POMPĂ)

Apăsați simultan tastele (3) + (4) (consultați imaginea F, paginile 2-3) pentru a activa funcția de drenaj automat al pompei de apă, iar lumina indicatorului de drenaj „AUTO DRAIN” va fi aprinsă. Când se detectează că rezervorul de apă este plin, pompa de apă intră în programul de drenaj automat.

ATENȚIE! Apa este drenată când recipientul este plin. Când unitatea detectează că recipientul este plin, pompa este activată și apa este drenată în aproximativ 45 de minute.

INSTRUCȚIUNI DE DRENAJ (MODEL FĂRĂ POMPĂ)

UTILIZAREA REZERVORULUI DE APĂ (VEZI IMAGINEA C, PAGINA 2-3):

1. Când rezervorul de apă este plin, aparatul se oprește automat, lumina indicatorului „FULL” este aprinsă, iar ecranul digital LED clipește „FL” și emite cinci semnale sonore de alarmă.

2. Puneți mâna pe partea inferioară a rezervorului de apă, scoateți ușor rezervorul de apă, înclinați rezervorul și turnați apa din rezervor prin orificiul de drenaj.

3. Împingeți rezervorul de apă înapoi în poziția corectă, apoi porniți dezumidificatorul.

Notă: Vă rugăm să goliți apa din rezervorul de apă. Înainte de a introduce rezervorul de apă în aparat, vă rugăm să verificați că capacul și rezervorul rezervorului de apă sunt montate strâns și că mânerul este pus în poziția sa inițială. Apoi, împingeți ușor rezervorul de apă în poziția corectă cu ambele mâini.

METODA DE DRENAJ CONTINUU (VEZI IMAGINEA B, PAGINILE 2-3):

Dacă nu doriți să turnați apa din rezervorul de apă în mod frecvent, puteți conecta un furtun de drenaj (diametrul interior al furtunului este de 10 mm) în spatele aparatului pentru a drena apa.

1. Găsiți locația orificiului de drenaj în partea din spate.

2. Utilizați un furtun de drenaj cu o lungime potrivită pentru a-l conecta ferm la orificiul de drenaj.

3. Înainte de utilizare, verificați cu atenție și asigurați-vă că furtunurile de apă sunt conectate ferm pentru a preveni scurgerile de apă.

INSTRUCȚIUNI DE DRENAJ (NUMAI PENTRU MODELUL CU POMPĂ)

UTILIZAREA REZERVORULUI DE APĂ (VEZI IMAGINEA C, PAGINILE 2-3):

1. Înainte de a scoate rezervorul de apă, apăsați

butonul de pornire pentru a opri aparatul.

2. Puneți mâna pe partea inferioară a rezervorului de apă, scoateți ușor rezervorul de apă, înclinați rezervorul și turnați apa din rezervor prin orificiul de drenaj.

3. Introduceți furtunul de admisie a apei în rezervorul de apă așa cum este arătat în imagine, apoi împingeți rezervorul de apă înapoi în poziția corectă și porniți dezumidificatorul din nou.

Notă: După golirea rezervorului de apă și înainte de a introduce rezervorul de apă în aparat, vă rugăm să verificați că capacul și rezervorul rezervorului de apă sunt montate strâns și că mânerul este returnat în poziția sa inițială. Apoi împingeți ușor rezervorul de apă în poziția corectă cu ambele mâini.

• Vă rugăm să acordați atenție dacă furtunul de admisie a apei este introdus corect în rezervorul de apă și să aveți grijă să nu apăsați furtunul de admisie a apei cu rezervorul de apă.

METODA DE DRENAJ CONTINUU (VEZI IMAGINEA B, PAGINILE 2-3):

Dacă nu doriți să turnați apa din rezervorul de apă în mod frecvent, puteți conecta un furtun de drenaj (diametrul interior al furtunului este de 10 mm) în spatele aparatului pentru a drena apa.

Pasul 1: Primul pas este să găsiți locația orificiului de drenaj în partea din spate.

Pasul 2: Utilizați un furtun de drenaj cu o lungime potrivită pentru a-l conecta ferm la orificiul de drenaj.

Pasul 3: Înainte de utilizare, verificați cu atenție și asigurați-vă că furtunul de apă este conectat ferm pentru a preveni scurgerile de apă.

POMPĂ DE APĂ PENTRU DRENAJ AUTOMAT „AUTO DRAIN” (VEZI IMAGINEA D, PAGINILE 2-3):

1. Modelul cu pompă de apă poate alege, de asemenea, funcția de drenaj automat „AUTO DRAIN”.

2. Utilizați o unealtă potrivită pentru a deschide piesa de acces către orificiul de drenaj (vezi imaginea D, paginile 2-3).

3. Introduceți furtunul de apă în orificiul de drenaj așa cum este arătat în figură și conectați-l ferm.

4. Puneți cealaltă extremitate a furtunului de apă în scurgerea de pardoseală sau într-un recipient mare de stocare a apei. Dacă utilizați un recipient mare de stocare a apei, acordați atenție nivelului apei din recipient pentru a preveni debordarea apei.

5. Apăsând simultan tastele (3) + (4) (vezi imaginea F, paginile 2-3), indicatorul de drenaj automat „AUTO DRAIN” al pompei poate fi pornit sau oprit.

ATENȚIE: Nu scoateți rezervorul de apă când drenajul automat este activat. Dacă trebuie să scoateți rezervorul de apă, apăsați butonul de pornire pentru a-l opri. Nu utilizați aparatul în afara regulilor din acest manual; în caz contrar, veți provoca deteriorarea componentelor unității.

ÎNȚREȚINERE

Înainte de a întreține aparatul, vă rugăm să opriți alimentarea și să scoateți fișa de alimentare.

1. Curățarea suprafeței

Curățați suprafața aparatului cu o cârpă moale și umedă. Nu utilizați alcool, benzină și alți solvenți chimici; în caz contrar, aparatul sau suprafața acestuia se pot deteriora.

2. Curățarea filtrului (vezi imaginea E, paginile 2-3)

Vă rugăm să curățați filtrul de nailon cel puțin o dată la două săptămâni, spălându-l cu apă rece sau caldă care să nu depășească 40 de grade Celsius. Dacă filtrul nu este foarte murdar, puteți îndepărta praful de pe acesta cu ajutorul unui aspirator. Nu utilizați niciodată un uscător de orice fel. Nu utilizați alcool, benzină, benzen și alte solvenți chimici pentru curățare.

3. Depozitarea aparatului

După curățare, vă rugăm să fixați cablul de alimentare, să ambalați dezumidificatorul într-o pungă de plastic moale și să puneți corpul dezumidificatorului într-un loc uscat pentru a-l proteja de praf și pentru a-l ține în afara accesului copiilor.

GARANȚIE DE 3 ANI

Pentru a extinde garanția de la 2 la 3 ani, vă rugăm să înregistrați produsul după achiziție pe site-ul warranty-woods.com.

PĂSTRAȚI BONURILE ȘI FACTURILE DE ACHIZIȚIE!

Acestea vor fi necesare pentru orice cerere de garanție în perioada respectivă.



SPECIFICATII TEHNICE

MODELUL WOODS NR.	MDX20 + MDX20P (POMPĂ)	MDX25 + MDX25P (POMPĂ)
Capacitate	20L	25L
Zona recomandată (dimensiunea camerei)	20-25 m ²	25-35 m ²
Suprafața maximă	40 m ²	55 m ²
Temperatura intervalului de lucru	5-35°C	5-35°C
Capacitate	26,7°C/60%RH (I/zi)	11 l
	30°C/80%RH (I/zi)	20 l
Putere de intrare	360W	410W
Putere la 20°C și 70%RH	250W	310W
Consum de energie la 20°C și 70%RH	3kWh/24 h	4kWh/24 h
Volumul rezervorului	6L	6L
Numărul de viteze de ventilație	2	2
Fluxul de aer	Viteză mare	180 m3/h
	Viteză redusă	120 m3/h
Putere acustică	41-55 dB	41-55 dB
Tipul gazului frigorific	R290/60g	R290/70g
Codul IP	IPX1	IPX1
Filtru de aer lavabil	DA	DA
Pompă de apă	Numai MDX20P	Numai MDX25P
Dimensiunile dispozitivului (lxlxA)	530*335*260mm	530*335*260mm
Greutate netă	13.65kg (MDX20)	14kg (MDX25)
	14kg (MDX20P)	14,5kg (MDX25P)

Pot apărea modificări și îmbunătățiri tehnice. Toate valorile sunt aproximative și pot varia în funcție de circumstanțele externe, cum ar fi temperatura, ventilația și umiditatea.

DEPANARE

STARE	MOTIV POSIBIL	SOLUȚII
Aer cald	Aerul dezumidificatorului trece prin unitatea de recuperare a temperaturii, astfel încât aerul cald este evacuat (fără funcție de răcire).	Aceasta nu este o defecțiune.
Dezumidificatorul nu funcționează	Fișa de alimentare este deconectată?	Introduceți ștecherul de alimentare în priză.
	Este rezervorul plin? Sau rezervorul este plasat în locul greșit?	Scurgeți apa din rezervor și puneți rezervorul înapoi în poziția corectă.
Funcția de dezumidificare nu funcționează	Temperatura sau umiditatea din cameră sunt prea scăzute?	În timpul sezonului uscat, capacitatea de dezumidificare a dezumidificatorului va fi redusă.
	Prizele de aer sau prizele de aer sunt blocate?	Curățați toate elementele care blochează orificiul de evacuare a aerului sau orificiul de admisie a aerului.
Fără flux de aer	Filtrul de aer este blocat?	Curățați filtrul de aer ca mai sus
Prea mult zgomot când aparatul funcționează	Este amplasat necorespunzător, astfel încât aparatul este înclinat sau instabil?	Vă rugăm să nu utilizați aparatul pe o suprafață instabilă.
	Filtrul de aer este blocat?	Curățați filtrul de aer ca mai sus.
Model cu pompă. După ce funcția de scurgere automată este activată, apare alerta "cuvă plină"	Filtrul de admisie a apei al pompei de apă este înfundat, iar drenajul este lent.	După curățarea filtrului de apă, porniți din nou alimentarea.
	Rezervorul de apă nu este instalat în poziție, provocând alerta.	Instalați rezervorul de apă în poziție și porniți din nou alimentarea.
	Pompa de apă eșuează și nu se scurge.	Oprii alimentarea, apoi porniți din nou alimentarea după revizia pompei de apă.
Model cu pompă. Sunet anormal de lucru al pompei de apă	Furtunul de intrare a apei al pompei de apă nu este plasat corect și apa nu poate fi captată.	Scoateți rezervorul de apă, puneți furtunul de scurgere în partea inferioară a rezervorului de apă și apoi puneți rezervorul de apă în poziție.
	După ce funcția de scurgere automată este activată, scoateți rezervorul de apă.	Scoateți rezervorul de apă, puneți furtunul de scurgere în partea inferioară a rezervorului de apă și apoi puneți rezervorul de apă la loc.
Coduri de eroare	afișajul "E1";	Defecțiunea senzorului de umiditate
	afișajul "E2";	Defecțiunea senzorului de temperatură a tubului: afișajul "E2";
	Afișaj "FL"	Cuvă pompă plină
	Indicatorul DEF. se aprinde	Aceasta nu este o defecțiune. Mașina pornește funcția de dezghețare și va reveni la normal după un timp.

Dacă aveți o problemă cu dezumidificatorul, consultați ghidul de depanare. Dacă niciuna dintre cele de mai sus nu funcționează, contactați distribuitorul pentru a vă repara dezumidificatorul.



Acest marcaj indică faptul că acest produs nu trebuie eliminat cu alte deșeurii menajere, prevedere valabilă peste tot în Marea Britanie și UE. Pentru a preveni eventualele prejudicii aduse mediului sau sănătății umane din cauza eliminării necontrolate a deșeurilor, reciclați aparatul în mod responsabil pentru a promova reutilizarea durabilă a resurselor materiale. Pentru a ne returna aparatul, vă rugăm să utilizați sistemele de returnare și colectare sau să contactați distribuitorul de la care a fost achiziționat produsul. Acesta poate prelua acest produs în vederea reciclării în condiții de siguranță a mediului.