



**AERIUM DH12W**  
**WI-FI HEPA**  
MANUAL DE UTILIZARE

RO

## CONȚINUT

Informații importante

Descriere produs

**Specificații**

Instrucțiuni de folosire

Rezolvarea problemelor

Curatenie și mentenanță

Garanție

## INFORMAȚII IMPORTANTE

Înainte de prima utilizare, vă rugăm să citiți cu atenție manualul de utilizare și să-l păstrați pentru referințe ulterioare.

### Pericol

1. Țineți produsul departe de apă, alte lichide sau agenți de curățare inflamabili pentru a preveni șocurile electrice sau incendiile.
2. Nu pulverizați pe produs materiale inflamabile, cum ar fi pesticide sau parfumuri.



#### Avertizare

Utilizarea necorespunzătoare a produsului poate duce la moarte sau vătămări grave.



#### Avertizare

Utilizarea necorespunzătoare a produsului poate duce la vătămări corporale sau deteriorarea casei, proprietății etc.



**Interzis**



**Fara demontare**



**Stai departe  
raza de foc**



**Stai departe  
ajunge la apă**



**Urmați consecvent**

Semnificațiile pictogramelor prezentate în acest manual și pe acest dispozitiv sunt explicate mai sus.

### Notă de siguranță

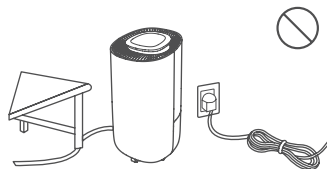
1. **Nu porniți/opriți dispozitivul prin conectarea/deconectarea cablului de alimentare.** În caz contrar, pot apărea șoc electric sau incendiu.
2. **Nu utilizați un cablu prelungitor sau o bandă de priză.** În caz contrar, pot apărea incendii, șoc electric sau defecțiuni.

### 3. Nu deteriorați și nu modificați cablul de alimentare sau ștecherul.

1. Nu modificați, legați, răsuciți, îndoiți sau încălziți cablul de alimentare. Când îl utilizați, nu îl așezați sub obiecte grele și nu îndoiți partea cablului din apropierea mufei.

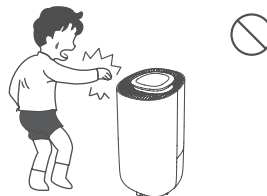
2. În caz de deteriorare, poate apărea incendiu sau electrocutare.

(Păstrați cablul de alimentare departe de animalele de companie pentru a preveni ca acestea să-l zgârie și să-l muște.) Dacă cablul de alimentare este deteriorat, trebuie înlocuit de un profesionist din motive de siguranță.



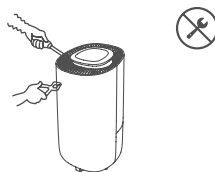
### 4. Nu introduceți degetele sau alte obiecte în orificiul de admisie și de evacuare a aerului.

Ventilatorul din interiorul dispozitivului se rotește la viteză mare - risc de vătămare corporală sau defectare a dispozitivului.



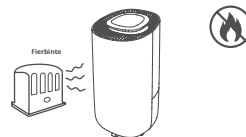
### 5. Nu încercați să reparați, dezasamblați sau modificați dispozitivul.

În caz contrar, pot apărea șoc electric sau incendiu. În cazul unei cereri de întreținere, contactați un expert.



### 6. Nu așezați aparatul în apropierea surselor de căldură (aragaz, încălzitor etc.).

În caz contrar, rășina se poate topi și poate provoca un incendiu.



**7. Ștergeți praful de pe ștecher și apoi conectați-l corespunzător.**

Dacă ștecherul nu este conectat corect, praful se va acumula în spațiu, ceea ce poate duce la incendiu sau șoc electric.

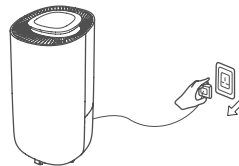
**8. Utilizați o priză compatibilă cu tensiunea nominală a produsului.**

Utilizarea unei prize de curent alternativ cu o tensiune nominală diferită poate duce la vătămări corporale sau la un accident neprevăzut.

**9. Dacă observați un fenomen neobișnuit (de exemplu, miros de ars), opriți dispozitivul și deconectați cablul de alimentare de la priză.**

Dacă continuați să utilizați dispozitivul, există riscul de incendiu, șoc electric sau defecțiune a dispozitivului. În acest caz, consultați un expert.

**10. Citiți cu atenție instrucțiunile de instalare înainte de a instala dispozitivul.**



**11. Când dispozitivul este pornit, nu-l mutați.**

**12. Nu acoperiți intrarea sau evacuarea aerului sau deflectorul de aer cu îmbrăcăminte, perdele sau alte obiecte.**

În caz contrar, circulația aerului va fi redusă, în urma căreia se poate produce supraîncălzire sau incendiu.

**13. Nu călcați și nu vă sprijiniți pe dezumidificator.** Dispozitivul se poate răsturna și poate provoca vătămări corporale.

**14. Nu așezați vase sau alte recipiente cu apă pe dezumidificator.** În caz contrar, apa poate pătrunde în interiorul dispozitivului, poate deteriora izolația electrică și există riscul de electrocutare din cauza unui scurtcircuit.



**15. Nu sprijiniți dispozitivul de alte obiecte sau pereți.**

Păstrați un spațiu liber de 20 cm în spatele și pe părțile laterale ale dispozitivului și un spațiu de 50 cm în fața și deasupra dispozitivului.

**16. Nu utilizați dezumidificatorul în spații închise, de exemplu într-un dulap sau alt mobilier.** În caz contrar, circulația aerului va fi redusă, în urma căreia se poate produce supraîncălzire sau incendiu.

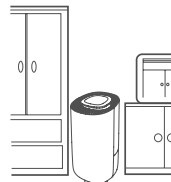
**17. Nu îndreptați orificiul de alimentare cu aer spre dispozitivul de încălzire.** În caz contrar, poate apărea o încălzire incompletă a dispozitivului de încălzire.

**18. Nu utilizați dezumidificatorul într-un mediu cu temperaturi ridicate sau într-un mediu inflamabil și exploziv.** Produsele chimice și solvenții eliberați în aer pot deteriora acest echipament, ceea ce duce la o performanță redusă.

**19. Opriți dispozitivul înainte de curățare și întreținere (nu folosiți alcool, benzină, benzen și alți compuși chimici pentru curățare).** Nerespectarea acestui lucru poate duce la electrocutare.

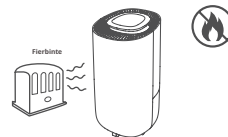
**20. Dacă temperatura mediului în care se află conducta de apă scade sub zero, nu lăsați apa să se scurgă continuu.**

În caz contrar, apa din țevă poate îngheța și, ulterior, să nu se scurgă din rezervor, drept urmare apa poate curge din dispozitiv și poate deteriora obiectele din jur.



**21. Nu îndepărtați materialele plastice din spumă de pe corpul plutitor.**

În caz contrar, corpul plutitor nu va putea detecta nivelul suprafeței apei, ceea ce poate duce la scurgeri de apă și deteriorarea ulterioară a obiectelor din jur sau șoc electric.



**22. Nu curățați aparatul cu apă.**

Nu utilizați dispozitivul în locuri unde poate intra în contact cu apa. Dacă intră în contact cu apa, dispozitivul poate pierde electricitate, ceea ce poate provoca incendiu sau șoc electric.

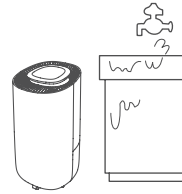
**23. Împiedicați ca orificiul de alimentare cu aer să fie îndreptat către oameni.**

În caz contrar, funcționarea dispozitivului poate provoca disconfort și deshidratare a corpului, care este expus aerului care iese din spatele dispozitivului pentru o perioadă lungă de timp.

**24. Dacă nu intenționați să utilizați dispozitivul pentru o perioadă lungă de timp, deconectați cablul de alimentare, goliți rezervorul și lăsați-l să se usuce într-un loc sigur timp de două zile.**

În caz contrar, pot apărea șoc electric sau incendiu din cauza scurgerii de curent electric.

**25. Așezați dispozitivul pe o suprafață stabilă și plană.** Utilizarea unei prize de curent alternativ cu o tensiune nominală diferită poate duce la incendiu sau șoc electric.



**26. Pentru a muta dispozitivul, goliți rezervorul și apoi prindeți dispozitivul de ambele mâneruri și mutați-l.**

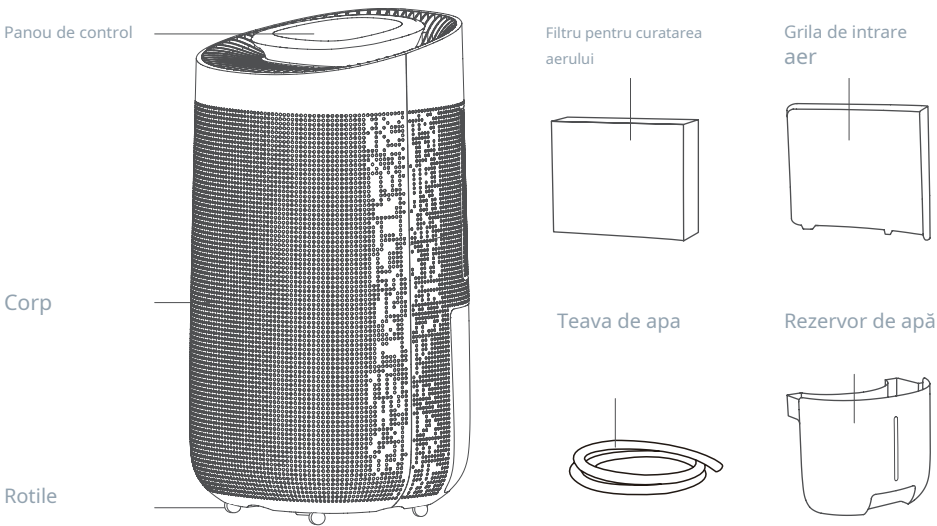
**27. În cazul unei scurgeri continue, asigurați-vă că instalați conducta de apă, astfel încât apa să se poată scurge liber.**

În caz contrar, apa poate scăpa din rezervor și poate deteriora obiectele din jur.

**28. Dacă lăsați apa să curgă continuu sau lăsați aparatul nesupravegheat pentru o perioadă lungă de timp, verificați-l la fiecare două săptămâni.**

Dacă plasa filtrului sau conducta de apă este înfundată cu obiecte străine sau murdărie, dispozitivul se poate supraîncălzi sau se poate scurge apă.

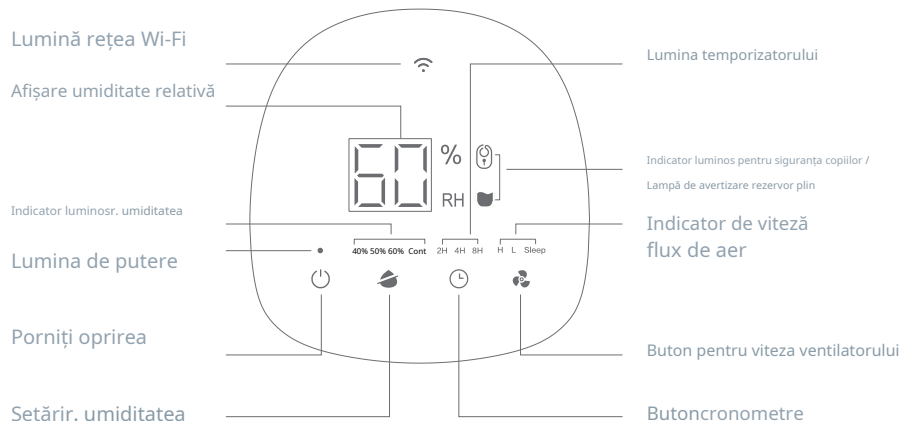
# DESCRIERE PRODUS



## Specificații

Model	AERIUM DH12W HEPA WI-FI
Dimensiuni	295x295x560mm
Masa	12 Kg
Zgomot	<45dB
Eficiența zonei	<30m2





## DESCRIERE PRODUS

**Buton Pornit/Oprit:** Porniți/opriți dispozitivul.

**Buton pentru viteza ventilatorului/Blocare pentru copii:**

Setări de viteză a ventilatorului dispozitivului: Înaltă (H), Scăzută (L), Modul Sleep.

Apăsăți și mențineți apăsat butonul timp de 3 secunde pentru a activa sau dezactiva funcția de blocare pentru copii.

**Buton de setare a umidității:**

40%, 50%, 60%, Cont (dezumidificare continuă). Stabilirea umidității țintă a mediului.

**Butonul cronometrului:**

Setarea timpului de oprire: 2 h, 4 h, 8 h.

**Lumină Wi-Fi:**

Dacă lumina clipește, înseamnă că dispozitivul este conectat la rețea.

**Lumina temporizatorului:**

Indicatorul aprins corespunde timpului planificat de oprire a dispozitivului, adică 2 ore, 4 ore și 8 ore.

**Afișarea umidității relative:**

Afișarea valorii umidității din mediul înconjurător al dispozitivului. Dacă umiditatea este mai mică decât 40% umiditate relativă, va fi afișat L0. Dacă umiditatea este mai mare decât 60% umiditate relativă, HI va fi afișat.

**Indicator luminos rezervoare de apă pline:**

Imediat ce lumina rezervorului de apă plin se aprinde, dispozitivul nu mai funcționează. Toate butoanele vor fi blocate.

**Indicator de putere:**

Dacă ledul de alimentare este aprins, înseamnă că dispozitivul funcționează.

**Buton de umiditate:**

Setarea valorii umidității la 40%, 50%, 60% sau Cont.

**Lumina viteza ventilatorului:**

Dacă lumina corespunzătoare este aprinsă, înseamnă că ventilatorul funcționează (în modul H, L sau repaus).

**Indicator luminos al umidității relative:**

După pornirea butonului de setare a umidității relative, indicatorul corespunzător de umiditate relativă se aprinde și dispozitivul dezumidifică aerul din jur în funcție de valoarea umidității relative setată (40%, 50%, 60%, Cont).

**Funcția de curățare a aerului:**

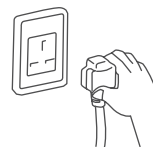
Curățarea aerului are loc întotdeauna în același timp cu funcția de dezumidificare, chiar și după ce a fost atinsă umiditatea dorită a aerului.

## CONTROALE DE BAZĂ

1. Conectați cablul de alimentare la priză și apoi la sursa de alimentare. Soneria emite de trei ori.

### 2. Apăsați butonul Pornit/Oprit.

După ce soneria emite un bip, dispozitivul va intra în modul de dezumidificare continuă. În acest mod, lumina de alimentare și dezumidificare continuă este aprinsă, afișajul arată valoarea de două cifre a umidității aerului ambiental și motorul ventilatorului funcționează.



Butonul de pornire

### Setarea umidității

1. Dacă ledul de alimentare este aprins, dispozitivul funcționează normal.
2. Dispozitivul are patru moduri de reglare a umidității (40%, 50%, 60%, Cont). După selectarea modului dorit, indicatorul corespunzător se aprinde.

## INSTRUCIUNI DE FOLOSIRE

### Utilizarea prefiltrului / filtrului HEPA:

Utilizatorul are opțiunea de a alege fie doar curățarea de bază folosind prefiltrul preinstalat (particule mari, păr, păr), fie o curățare mai minuțioasă a aerului folosind un filtru HEPA (clasa H11 - microparticule de praf, alergeni, spori).

Pentru utilizare **filtru HEPA** este necesar mai întâi **scoateți prefiltrul preinstalat**, care se află în spatele grătarului de admisie a aerului de pe spatele dispozitivului.

Utilizarea ambelor filtre în același timp nu este posibilă.

## INSTALAREA ROȘILOR

Pentru o montare corectă a roților este necesar să se exercite o forță mai mare, astfel încât roțile să se potrivească bine.

# Wifi

## 1 Pregătirea utilizării aplicației

- Aplicații TUYA este disponibil pentru sistemul de operare iOS și Android. În Apple App Store sau Google Play Store, căutați „TUYA”, sau scanați codul QR pentru a descărca aplicația și a vă înregistra sau conectați-vă la contul dvs.
- Apoi conectați smartphone-ul la rețeaua Wi-Fi de 2,4 GHz.



iOS



ANDROID

## 2 Conectarea dispozitivului

- Deschideți aplicația TUYA și faceți clic pe „+” („Adăugați dispozitiv”).
- Alegeți dezumidificatoare - AERIUM DH12W HEPA WI-FI
- Urmați instrucțiunile pas cu pas pentru a adăuga dispozitivul.

## 3 Controlați dezumidificatorul

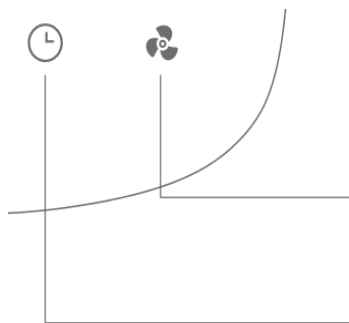
- Controlați dezumidificatorul cu aplicația

## Resetare

- Pentru a reseta Dezumidificatorul și a intra în modul de configurare rapidă, apăsați și mențineți apăsat butonul Wifi/ Cronometrare de pe dezumidificator.

# Informații suplimentare cu privire la procesul de împerechere Wi-Fi

1. Descărcați aplicația **TUYA**, porniți aparatul și țineți apăsat butonul cronometru (Timing) timp de aprox. 5 - 10 sec.



Buton pentru viteza ventilatorului

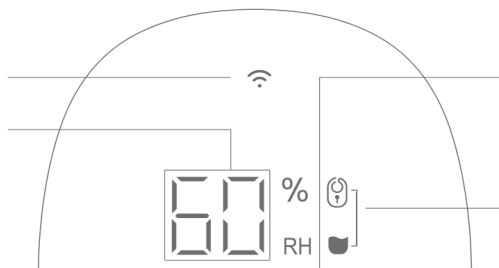
Buton cronometru

2. Pictograma Wi-Fi din partea de sus a panoului de control va clipi.

Lumină rețea Wi-Fi

Afișare umiditate relativă

Indicator luminos, umiditatea



3. Apoi, puteți căuta dispozitive în aplicația TUYA APP și puteți adăuga dispozitivele căutate în APP.

## DETECȚIE INTELIGENTĂ

### Protecție împotriva temperaturii ambientale ridicate și scăzute:

1. Când senzorul de temperatură și umiditate de la alimentarea cu aer a mașinii detectează că temperatura ambientală actuală este mai mare sau egală cu 42 °C, afișajul va clipi lent și va afișa „L3” și toate sarcinile vor fi oprite. În acest moment, aparatul poate fi restabilit la setările inițiale după ce îl porniți din nou.
2. Când senzorul de temperatură și umiditate de la alimentarea cu aer a mașinii detectează că temperatura ambientală actuală este mai mică sau egală cu 0 °C, afișajul va clipi lent și va afișa „L4” și toate sarcinile vor fi oprite. În acest moment, aparatul poate fi restabilit la setările inițiale după ce îl porniți din nou.

### Protecție împotriva scurgerilor de agent frigorific:

Când dezumidificatorul cu compresor este în funcțiune, va detecta o scurgere de agent frigorific la fiecare 8 minute. Dacă se detectează o scurgere suspectată de agent frigorific de cinci ori la rând, compresorul și motorul ventilatorului de pe mașină se vor opri și doar „C8” va clipi pe afișaj. În acest caz, toate butoanele nu funcționează și soneria nu emite un bip. Înștiințare:

- Dacă dispozitivul este protejat împotriva scurgerilor de agent frigorific, este necesar să deconectați cablul de alimentare de la priză pentru a dezactiva protecția, apoi reconectați dispozitivul la sursa de alimentare și porniți-l.
- Dacă protecția este activată din cauza unei defecțiuni a dispozitivului, dispozitivul poate fi utilizat în mod normal după eliminarea defecțiunii (deconectați și apoi reconectați cablul de alimentare).

### Protecție pornire/oprire compresor:

Dacă întregul dispozitiv nu este oprit în timpul funcționării, compresorul va porni din nou cu o întârziere de 3 minute după oprire (debitul de aer poate fi reglat în acest moment).

Categoria I: În termen de 3 minute de la ultima oprire, compresorul se află într-o stare de oprire forțată și poate fi pornit numai după 3 minute de la ultima oprire.

Categoria II: Compresorul poate fi pornit imediat după ce au trecut 3 minute de la ultima oprire.

Înștiințare:

Dacă dispozitivul este complet oprit, compresorul poate fi pornit imediat după repornire.

Dacă dispozitivul se află în modul de dezumidificare sau de răcire, scoateți rezervorul și puneți-l înapoi sau opriți și porniți din nou dispozitivul, dezumidificarea va începe 3 minute mai târziu.

### Protecție automată după umplerea rezervorului de apă:

1. Dacă rezervorul se umple în timpul funcționării, compresorul și motorul ventilatorului vor înceta să funcționeze și doar ledul rezervor plin va rămâne aprins.
2. Scoateți rezervorul și turnați apa.

3. Puneți rezervorul înapoi și dispozitivul va porni în modul în care funcționa înainte de a scoate rezervorul (dezumidificarea nu va începe decât după 3 minute).

**Detectarea defecțiunilor senzorului de temperatură și umiditate:**

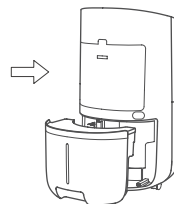
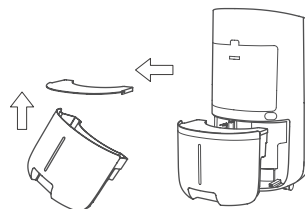
1. Dacă senzorul de temperatură al serpentinei evaporatorului este deschis sau scurtcircuitat, afișajul va afișa și va clipi „E1”. În acest moment, dispozitivul va funcționa normal. Compresorul va funcționa mai întâi timp de 30 de minute, apoi se va opri timp de 10 minute și apoi va repeta acest ciclu.

După eliminarea defecțiunii, acesta va reveni automat la starea normală.

**Înștiințare:**

Dacă senzorul de temperatură al tubului de cupru al vaporizatorului este deschis sau scurtcircuitat, butoanele dispozitivului vor continua să funcționeze normal.

În acest caz, dispozitivul funcționează normal, dar eficiența lui este mai mică. 2. Dacă părțile senzorului de temperatură și umiditate sunt deschise, scurtcircuitate sau nu se pot conecta, afișajul va afișa și va clipi „E2”. În acest moment, celelalte butoane (cu excepția butonului de umiditate) vor funcționa normal și dispozitivul va intra în modul Cont (setare implicită). După eliminarea defecțiunii, acesta va reveni automat la starea normală.



**Detectarea defecțiunilor senzorului de temperatură și umiditate:**

1. Dacă senzorul de temperatură al bobinei vaporizatorului este deschis sau scurtcircuitat, afișajul va afișa și va clipi „E1”. În acest moment, dispozitivul va funcționa normal. Compresorul va funcționa mai întâi timp de 30 de minute, apoi se va opri timp de 10 minute și apoi va repeta acest ciclu. După eliminarea defecțiunii, acesta va reveni automat la starea normală.

**Înștiințare:**

Dacă senzorul de temperatură al tubului de cupru al vaporizatorului este deschis sau scurtcircuitat, butoanele dispozitivului vor continua să funcționeze normal.

În acest caz, dispozitivul funcționează normal, dar eficiența lui este mai mică.

2. Dacă părțile senzorului de temperatură și umiditate sunt deschise, scurtcircuitate sau nu se pot conecta, afișajul va afișa și va clipi „E2”. În acest moment, celelalte butoane (cu excepția butonului de umiditate) vor funcționa normal și dispozitivul va intra în modul Cont (setare implicită). După eliminarea defecțiunii, acesta va reveni automat la starea normală.

### Dezghețare automată:

1. Dacă senzorul de temperatură de pe conducta de cupru a evaporatorului detectează că temperatura a scăzut sub  $-10^{\circ}\text{C}$ , dispozitivul va începe dezghețarea automată. (Mașina va începe dezghețarea automată după 30 de minute de dezumidificare.) În acest moment, afișajul va afișa „HS” și mașina va reveni automat la starea normală după dezghețare.

2. Odată ce înghețul de pe suprafața evaporatorului se topește și temperatura evaporatorului crește la  $2^{\circ}\text{C}$  (sau mai mult) și procesul de dezghețare a derulat timp de 10 minute sau mai mult, dezghețarea se va opri și va începe dezumidificarea.

#### Detectarea defecțiunilor senzorului de temperatură și umiditate:

Dacă dispozitivul rămâne conectat la alimentare după ce a oprit dispozitivul cu butonul Pornit/Oprit, acesta își va aminti ultimul mod setat când este pornit din nou.

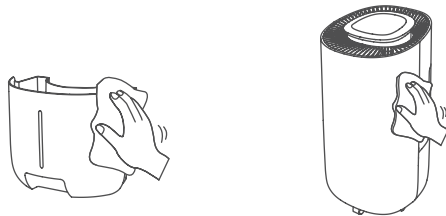
Dacă dispozitivul este deconectat de la alimentare după oprirea dispozitivului cu butonul Pornit/Oprit, acesta va funcționa în modul implicit când este pornit din nou.

Dacă alimentarea este întreruptă în timp ce dispozitivul este în funcțiune, dispozitivul va funcționa în modul implicit după ce este pornit din nou.



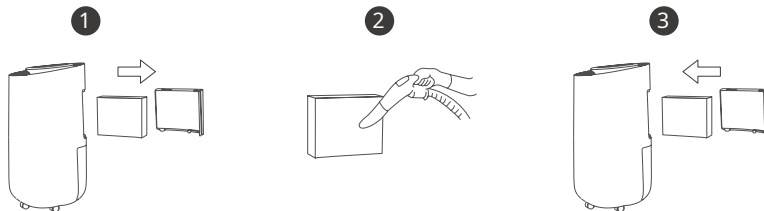
## CURATENIE SI MENTENANTA

Ștergeți rezervorul și corpul dispozitivului cu o cârpă moale și depozitați dispozitivul într-un loc ventilat și uscat pentru a-i prelungi durata de viață. (Nu utilizați agenți de curățare corozivi.)



Dacă rețeaua filtrului este înfundată cu praf, eficiența dehumidificării va scădea. Curățați-l aproximativ o dată la 2 săptămâni.

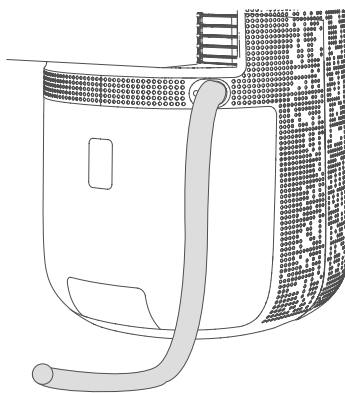
1. Scoateți plasa de filtrare.
2. Aspirați-l cu un aspirator.
3. Instalați-l înapoi.



## DRENAJ CONTINUU

Dacă este necesar să scurgeți continuu apa, utilizați un furtun flexibil de cauciuc adecvat, treceți-l prin orificiul rezervorului și conectați orificiul de scurgere. Dacă dispozitivul funcționează continuu, rezervorul nu va reține apă. Dispozitivul poate fi lăsat să funcționeze continuu fără ca oprirea de protecție să fie activată din cauza unui rezervor plin.

- Utilizați conducta de scurgere pentru a conecta orificiul de evacuare continuă și dispozitivul, apoi introduceți conducta de scurgere în orificiul de scurgere continuă.
- În cazul drenajului continuu, recomandăm așezarea conductei de scurgere pe sol. Nicio parte a conductei de scurgere nu trebuie să fie pliată sau deformată, iar ieșirea conductei de scurgere nu trebuie să depășească nivelul lichidului din alte recipiente, altfel apa poate să nu se scurgă bine sau să nu se scurgă deloc.



# SPECIFICAȚII

Model	AERIUM DH12W HEPA WI-FI
Capacitate zilnică de dehumidificare	12L/D(30C,RH 60%)
Capacitate nominală de dehumidificare	0,29 kg/h (27C, RH 60%)
Eficiența zonei	18-30
Modul de dehumidificare	40%,50%,60%, Cont
Volumul rezervorului de apă	3,2 L
Portabilitate:	Portabil
Zgomot	45db(A)
Temporizator	2-4-8 ore
Viteza fluxului de aer	HM Somn
Agent frigorific	R290
Tensiune nominală	220/50HZ
Putere nominală	158W
Performanță maximă	205W
Greutate netă	12 kg
Greutate brută	13kg
Dimensiuni	295x295x560

## Soluționarea problemelor

Categoria	Vezi	Cauza defecțiunii	Starea dispozitivului corespunzător	Soluție
Afișare	E1	Poate fi cauzată de funcționare sau de oprire într-un mediu foarte umed, când apa condensează pe senzor	Dacă aparatul este operat sau oprit într-un mediu prea umed, poate apărea eroarea „E1”.	Deconectați unitatea de la rețea și mutați-o într-un loc uscat pentru cel puțin 2 ore. Dacă eroarea persistă, contactați centrul de service.
	E2	Componentele senzorului de temperatură și umiditate se află într-o stare deconectată sau în scurtcircuit sau nu pot fi conectate	Dacă unele părți ale senzorului de temperatură și umiditate sunt deschise, în scurtcircuit sau nu pot fi conectate, „E2” va apărea și va clipi pe afișaj. În acest moment, se întrerupe celelalte butoane (cu excepția butonului de umiditate) vor funcționa în mod normal și dispozitivul va trece la modul Cont (setări implicite).	Verificați componentele senzorului de temperatură și umiditate. Înlocuiți-le dacă este necesar. Atunci când defecțiunea este remediată, se va afișa revine la normal.
	L3	Temperatura aerului de admisie este prea ridicată (42°C sau mai mult)	Atunci când senzorul de temperatură și umiditate de la intrarea aerului în aparat detectează că temperatura ambientală curentă este mai mare, sau egală cu 42°C, afișajul va clipi încet și va arăta „L3”, iar toate sarcinile vor fi oprite. În acest moment, aparatul poate fi resetat la setările inițiale atunci când este pornit din nou.	Aparatul trebuie să fie pornit din nou înainte de a putea fi utilizat din nou.
	L4	Temperatura aerului de admisie este prea scăzută (0°C sau mai puțin)	Atunci când senzorul de temperatură și umiditate de la intrarea aerului în aparat detectează că temperatura ambientală curentă este mai mică, sau egală cu 0°C, afișajul va clipi încet pentru a arăta „L4” și toate sarcinile vor fi dezactivate. În acest moment, aparatul poate fi resetat la setările inițiale atunci când este pornit din nou.	

	<b>HS</b>	Mod de dezghețare	<p>Dacă senzorul de temperatură de pe tubul de cupru al evaporatorului detectează că temperatura a scăzut sub <math>-10^{\circ}\text{C}</math>, dispozitivul (Aparatul va începe dezghețarea automată după 30 de minute de dezumidificare).</p> <p>În acest moment, pe afișaj va apărea "HS".</p>	<p>Aparatul se dezgheață automat atunci când procesul de dezghețare este finalizat revine automat la starea normală.</p>
	<b>C8</b>	Scurgere de refrigerant	<p>Atunci când dezumidificatorul cu compresor funcționează, acesta va detecta o scurgere de agent frigorific la fiecare 8 minute. În cazul în care este detectată o suspiciune de scurgere de agent frigorific de cinci ori la rând, compresorul și motorul ventilatorului de pe aparat se vor opri și doar "C8" va clipi pe afișaj. În acest caz, toate butoanele nu funcționează și soneria nu emite un semnal sonor.</p>	<p>Dacă echipamentul este protejat împotriva scurgerilor de agent frigorific, cablul de alimentare trebuie deconectat de la priza de alimentare pentru a preveni a dezactiva protecția și apoi reconectați aparatul la sursa de alimentare și porniți-l. cablul de alimentare).</p>
<b>Indicator de putere</b>	Flicker	Memento pentru schimbarea filtrului HEPA	Dispozitivul și toate butoanele funcționează normal	A se vedea memento de schimbare a filtrului

## INFORMAȚII PRIVIND ELIMINAREA ȘI RECICLARE

Toate produsele cu această etichetă trebuie eliminate în conformitate cu reglementările privind eliminarea echipamentelor electrice și electronice (Directiva 2012/19/UE). Eliminarea acestora împreună cu deșeurile municipale obișnuite este inadmisibilă. Aruncați toate aparatele electrice și electronice în conformitate cu toate reglementările locale și europene, la punctele de colectare desemnate, cu autorizația și certificarea corespunzătoare, în conformitate cu reglementările locale și legislative. Eliminarea și reciclarea corespunzătoare contribuie la minimizarea impactului asupra mediului și asupra sănătății umane. Puteți obține informații suplimentare despre eliminare de la dealer, un centru de service autorizat sau autoritățile locale.

## DECLARAȚIE DE CONFORMITATE UE

Lavatronix, s.r.o. declară prin prezenta că tipul de echipament radio AERIUM DH12 HEPA WI-FI este în conformitate cu Directiva 2014/53/UE.

**Conectivitate:** Wi-Fi 2,4 GHz IEEE 802.11b/g/n

**Banda de frecvență:** 2.412 - 2.472 GHz **Max.**

**puterea de radiofrecvență (EIRP):** <20 dBm

